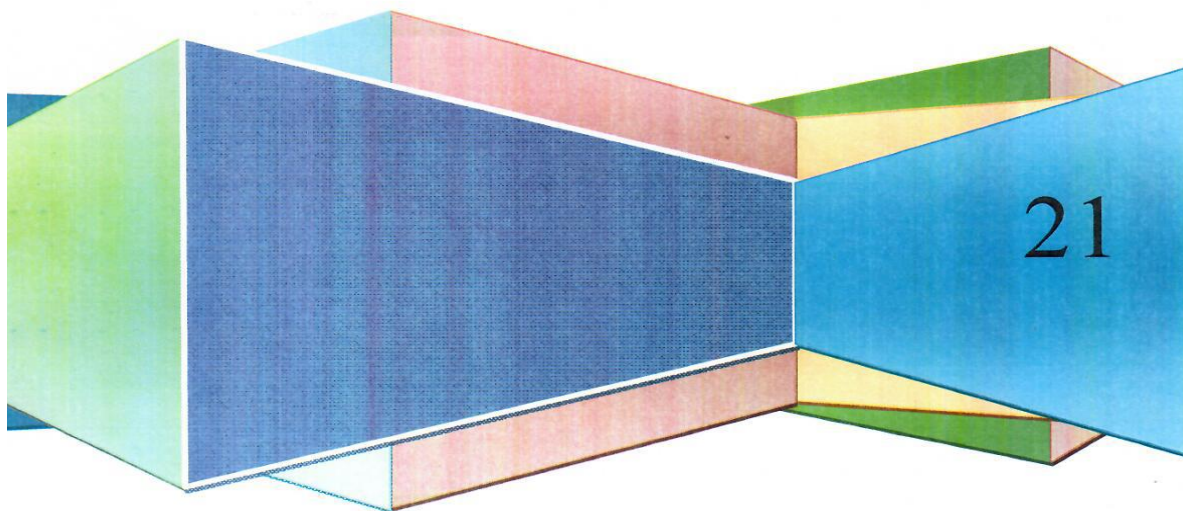


муниципальное казенное дошкольное образовательное
учреждение города Новосибирска
«Детский сад № 322»

Отчет о результатах самообследования



муниципальное казенное дошкольное образовательное
учреждение города Новосибирска
«Детский сад № 322»
г. Новосибирск, ул. Блюхера 11, тел./факс 351-36-00

СОГЛАСОВАНО:
Педагогический совет
МКДОУ д/с № 322
Протокол №3 от 05.04.2021г.



**ОТЧЕТ О РЕЗУЛЬТАТАХ
САМООБСЛЕДОВАНИЯ
муниципального казенного
дошкольного образовательного
учреждения города Новосибирска
«Детский сад № 322»
за 2021 год**

Новосибирск – 2022

СОДЕРЖАНИЕ

Раздел I. Аналитическая часть. Общие сведения об образовательной организации

1. Оценка системы управления организацией
2. Оценка образовательной деятельности
 - 2.1. Контингент воспитанников ДООУ
 - 2.2 Социальный паспорт семей воспитанников
 - 2.3 Оценка организации воспитательно-образовательного процесса
 - 2.4 Коррекционно-развивающая деятельность
 - 2.5 Психолого-педагогическое сопровождение
 - 2.6 Взаимодействие ДОО с родителями (законными представителями) воспитанников
 - 2.7 Основные направления и взаимодействие с социумом
 - 2.8 Оценка содержания и качества подготовки воспитанников
 - 2.9 Характеристика достижений ДОО
 - 2.10 Наличие необходимых условий для охраны и укрепления здоровья, организации питания воспитанников
 - 2.11 Кадровое обеспечение образовательного процесса
3. Инфраструктура. Материально-техническое и информационное обеспечение.
4. Обеспечение безопасности дошкольного учреждения.

Раздел II. Информация о показателях деятельности дошкольной образовательной организации, расположенной на территории Новосибирской области и подлежащей самообследованию

Самообследование дошкольной образовательной организации проводится в соответствии:

- со статьями 28, 29, 97 Федерального закона от 29.12.2012 № 273-ФЗ «Об образовании в Российской Федерации»;
- постановлением Правительства Российской Федерации от 05.08.2013 № 662 «Об осуществлении мониторинга системы образования»;
- приказом Министерства образования и науки Российской Федерации от 27.06.2013 № 462 «Об утверждении порядка проведения самообследования образовательной организацией»;
- приказом Министерства образования и науки Российской Федерации от 10.12.2013 № 1324 «Об утверждении показателей деятельности образовательной организации, подлежащей самообследованию»;
- приказом Министерства образования и науки Российской Федерации от 14.12.2017 № 1218 «О внесении изменений в Порядок проведения самообследования образовательной организации, утвержденный приказом Министерства образования и науки Российской Федерации от 14.06.2013 № 462»;
- постановлением Правительства Новосибирской области от 28.05.2013 № 233-п «Об утверждении Положения о мониторинге систем общего образования муниципальных районов, городских округов Новосибирской области»;
- приказом министерства образования, науки и инновационной политики Новосибирской области от 17.03.2016 № 718 «О сборе информации о показателях деятельности дошкольных образовательных организаций и организаций дополнительного образования, расположенных на территории Новосибирской области, подлежащих самообследованию»;
- приказом министерства образования Новосибирской области от 22.02.2019 № 404 «О внесении изменений в приказ министерства образования, науки и инновационной политики Новосибирской области от 17.03.2016 № 718».

Цель самообследования: обеспечение доступности и открытости информации о деятельности МКДОУ д/с № 322.

Для достижения поставленной цели решаются следующие **задачи:**

- сбор информации об объектах самообследования;
- адаптация, разработка, систематизация нормативно-диагностических материалов, методики изучения качества образовательного процесса;
- изучение объекта по одним и тем же критериям с целью отслеживания динамики показателей;
- своевременное выявление изменений в образовательной деятельности, разработка необходимых коррекционных мер;

– координация деятельности всех участников образовательного процесса по достижению цели.

Разработанный отчет включает два раздела: аналитическую часть и информацию о показателях деятельности дошкольной образовательной организации, подлежащей самообследованию.

Отчет представляется учредителю, общественности и родителям (законным представителям) обучающихся и размещается на официальном сайте открытости информации о деятельности ДОУ

(<http://ds322nsk.edusite.ru/sveden/document.html>)

Раздел I. Аналитическая часть
Общие сведения об образовательной организации

Общие сведения об учреждении	
Название ОУ (по Уставу)	муниципальное казенное дошкольное образовательное учреждение города Новосибирска «Детский сад № 322» (МКДОУ д/с 322)
Тип и вид ОУ	казенное учреждение дошкольного образования
Организационно-правовая форма	муниципальное
Учредитель	Департамент образования мэрии города Новосибирска Департамент земельных и имущественных отношений мэрии города Новосибирска
Год основания	02.04.1964 г
Юридический адрес	630004, Новосибирская область, город Новосибирск, улица Блюхера, дом 11
Телефон/факс	1 корпус (383) 351-36-00, (383) 301-41-15 (бухгалтерия), 2 корпус 346-40-53, 304-06-66
Электронная почта	ds_322@edu54.ru
Адрес сайта	http://ds322nsk.edusite.ru/
Ф.И.О. руководителя	Обухова Ольга Викторовна
Нормативно правовое и документальное обеспечение работы ДОО	
Лицензия на осуществление образовательной деятельности	Министерство образования Новосибирской области; регистрационный № 12225, от 20.10.2021 года
Свидетельство о постановке на учет в налоговом органе	Серия 54 № 004153185 от 08.07.1999г.
Свидетельство о регистрации (ЕГРЮЛ)	Серия 54 № 001504314 от 07.12.2002 г.
Устав МКДОУ д/с № 322	Приказ от 01.09.2021 г № 0772-од
Банковские реквизиты	ИНН 5404154982 КПП 540401001 ОКТМО 50701000 ОКОНХ 92310 ОКПО 23642209 ОКВЭД 85.11 ОГРН 1025401497923 Л/с 014.02.077.1 УФК по Новосибирской области (ДФ и НП мэрии) л/с 02513007890 ИНН 5411100120 КПП 540601001 р/с 40204810800000000513 Сибирское ГУ Банка России г. Новосибирск БИК 045004001

Муниципальное казенное дошкольное образовательное учреждение «Детский сад № 322» введен в эксплуатацию в 1964 году. 23.01.2009, в связи с распоряжением мэрии города Новосибирска от 19.09.2008 № 1718-р «О реорганизации муниципального дошкольного образовательного учреждения детского сада №322 комбинированного вида», была проведена реорганизация путем присоединения второго корпуса.

Образовательное учреждение расположено в Ленинском районе около площади Карла Маркса, который удалён от центра города. В настоящее время МКДОУ д/с №322 имеет следующую структуру:

- 1 корпус МКДОУ д/с №322 расположен по адресу г. Новосибирск, 630078, ул. Блюхера, 11
- 2 корпус МКДОУ д/с №322 расположен по адресу г. Новосибирск, 630073, пр. К. Маркса, 8/3.

Отдельно стоящие типовые двухэтажные здания двух корпусов МКДОУ д/с № 322 размещены на внутриквартальной территории жилых микрорайонов. Общая площадь здания и помещений детского сада:

- 1 корпус - 1051,3 м²
- 2 корпус - 850,5 м²

Мощность дошкольного образовательного учреждения:

- плановая: 164 ребенка
- фактическая: 312 детей

Укомплектованность групп в МКДОУ д/с № 322

В настоящее время в учреждении функционирует 11 групп, из них:

- 3 группы раннего возраста общеразвивающей направленности для детей 2-4 лет,
- 5 группы комбинированной направленности для детей 4-7 лет со статусом ОВЗ (речевые нарушения),
- 2 группы компенсирующей направленности для детей 4-7 лет со статусом ОВЗ (речевые нарушения),
- 1 группа компенсирующей направленности для детей 4-7 лет со статусом ОВЗ и инвалидностью (сочетанные дефекты).

Структура групп соответствует требованиям, предъявляемым к дошкольному образовательному учреждению.

Прием детей осуществляется в соответствии с Уставом ДОУ. Формирование групп организуется в заявительном порядке на основании договора с родителями (законными представителями).

Списочный состав воспитанников: 312 человек

Распределение воспитанников по группам

Наименование показателей	Численность воспитанников, чел				Число групп, ед	
	всего	в группах для детей в возрасте 3 года и старше	с ОВЗ	дети-инвалиды	всего	в том числе для детей в возрасте 3 года и старше
Всего	312	222	80	8	11	8
В том числе: общеразвивающей направленности	90	-	-	-	3	-
группы компенсирующей направленности	55	55	55	8	3	3
группы комбинированной направленности	167	167	25	-	5	5

МКДОУ работает в режиме пятидневной рабочей недели. Длительность пребывания детей в группах – 12 часов. Режим работы групп – с 7:00 до 19:00. Начало учебного года - с 1 сентября. Продолжительность учебного года в дошкольных группах - 40 недель (образовательный период - 33 недели).

Детский сад ориентирован на создание благоприятных условий для полноценного проживания ребенком дошкольного детства, формирование основ базовой культуры личности, всестороннее развитие психических и физических качеств в соответствии с возрастными и индивидуальными особенностями, подготовка ребенка к жизни в современном обществе.

Вывод: Контингент групп формируется в соответствии с возрастом воспитанников. Ежегодно планируется муниципальное задание, которое устанавливает требования к составу, качеству, объему и результатам оказания муниципальной услуги. Отчет о его выполнении предоставляется учредителю 2 раза в год, в соответствии с ним – муниципальное задание выполнено в полном объеме, без отклонения от показателей.

1. Оценка системы управления организацией

Управление МКДОУ д/с № 322 осуществляется в соответствии с действующим законодательством и уставом МКДОУ д/с № 322, на основе сочетания принципов единоначалия и коллегиальности.

Управление учреждением осуществляется на основе сочетания принципов единоначалия и коллегиальности. Единоличным исполнительным органом МКДОУ д/с № 322 является заведующий.

В учреждении сформированы коллегиальные органы управления, к которым относятся:

Управляющий совет Учреждения
Создан для обеспечения общественного участия в развитии системы управления качеством образования в Учреждении. Контроля соблюдения нормативно закреплённых требований к условиям организации образовательной деятельности, контроля целевого расходования финансовых средств Учреждения; Принятие (согласование) локальных нормативных актов Учреждения, отнесенных к компетенции Управляющего совета Учреждения, обсуждения и рекомендаций на утверждение заведующего Учреждением программы предоставления Учреждением дополнительных образовательных услуг.
Общее собрание работников Учреждения
Общее собрание работников содействует осуществлению управленческих начал, развитию инициативы трудового коллектива; реализует право на самостоятельность дошкольного образовательного учреждения в решении вопросов, способствующих оптимальной организации образовательной и финансово-хозяйственной деятельности; содействует расширению коллегиальных, демократических форм управления и воплощения в жизнь государственно-общественных принципов.
Педагогический совет Учреждения
Орган, решающий вопросы образовательной деятельности, педагогического процесса в целом. Созданный в целях развития и совершенствования образовательной деятельности, повышения профессионального мастерства и творческого роста педагогических работников в Учреждении.
Родительский комитет Учреждения
Родительский комитет ДОО - выборный орган. В обязанности родительского комитета входит помощь работникам дошкольного учреждения в организации обратной связи с родителями, совершенствование условий для осуществления образовательного процесса, охраны жизни и здоровья воспитанников; содействие педагогической пропаганде для успешного решения задачи всестороннего развития детей дошкольного возраста.

Вывод: Структура и система управления соответствует специфике ДООУ, построена с учетом принципов единоначалия и самоуправления в соответствии с действующим законодательством. Управление осуществляется в режиме функционирования, т.е. направлено на закрепление и воспроизведение имеющихся результатов.

По итогам работы 2021 г система управления оценивается как эффективная, позволяющая учесть мнения работников и всех участников образовательного отношений. В следующем году изменения системы управления не планируется.

2. Оценка образовательной деятельности

Образовательная деятельность в детском саду организована в соответствии с Федеральным Законом от 29.12.2012 года № 273-ФЗ «Об образовании в Российской Федерации», ФГОС ДО, СанПиН «Санитарно-эпидемиологические требования к устройству, содержанию и организации режима работы дошкольных образовательных организаций».

Образовательная деятельность ведется на основании утвержденной основной образовательной программы дошкольного образования, которая составлена в соответствии с ФГОС дошкольного образования, с учетом примерной образовательной программы дошкольного образования, санитарно-эпидемиологическими правилами и нормативами, с учетом недельной нагрузки.

Образовательная деятельность учреждения направлена на развитие личности, формирование предпосылок учебной деятельности, сохранение и укрепление здоровья воспитанников.

Образование носит светский характер и осуществляется на русском языке. Сроки получения дошкольного образования составляют 5 лет. Форма обучения - очная. Освоение образовательной программы не сопровождается проведением промежуточных аттестаций и итоговой аттестации воспитанников.

2.1. Контингент воспитанников ДОУ

Общая численность воспитанников в 2021 году составила 312 детей.

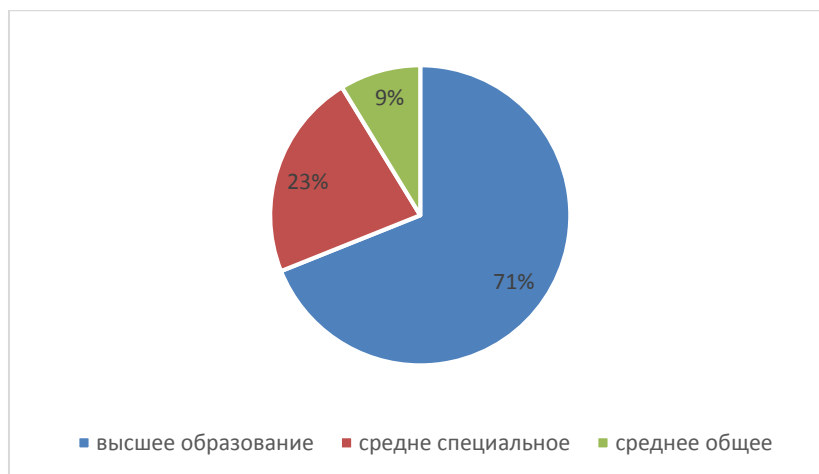
Распределение воспитанников по возрасту, человек

Наименование показателей	Всего	в том числе в возрасте, лет (число полных лет на 1 января 2022г.):					
		2	3	4	5	6	7
Численность воспитанников – всего	312	35	44	80	69	78	6
из них – девочки	132	19	7	44	28	33	1
Из общей численности воспитанников: дети-инвалиды	8			3	1	3	1
из них – девочки	4						

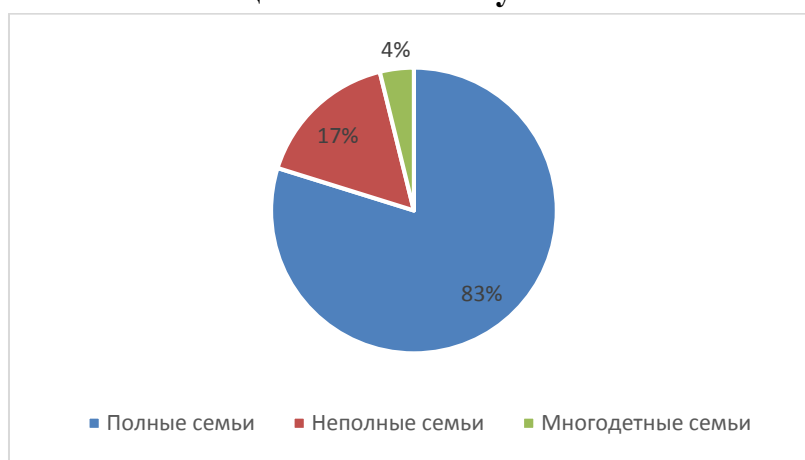
2.2 Социальный паспорт семей воспитанников

Чтобы выбрать стратегию воспитательной работы, в 2021 году проводился анализ состава семей воспитанников. Дошкольное учреждение посещают дети разных национальностей, принадлежащих к разным социальным группам. Преобладание семей с высоким социальным, образовательным уровнем позволяет педагогическому коллективу ДОУ организовать эффективную совместную работу с родителями по формированию развитой и социально - ориентированной личности.

Образовательный ценз семей



Социальный статус семей



2.3 Оценка организации воспитательно-образовательного процесса

Образовательная деятельность с детьми осуществляется в соответствии с основной образовательной Программой дошкольного образования МКДОУ д/с № 322 (далее – ООП ДО), разработанной в соответствии с требованиями ФГОС ДО с учетом примерной основной образовательной Программы дошкольного образования и использованием инновационной программы дошкольного образования «От рождения до школы» под ред. Н. Е. Вераксы, Т. С. Комаровой, Э. М. Дорофеевой.

Содержание ООП ДО реализуется:

- в совместной деятельности педагогов с детьми, в том числе и в непрерывной образовательной деятельности (НОД), в процессе организации различных видов детской деятельности (игровой, коммуникативной, познавательно-исследовательской, изобразительной, музыкальной, двигательной, восприятия художественной литературы и фольклора, самообслуживания и элементарного бытового труда, конструирования из различных материалов);
- через оптимальную организацию самостоятельной деятельности детей;

- в образовательной деятельности, осуществляемой в ходе режимных моментов;

- во взаимодействии с семьями воспитанников.

Непрерывная образовательная деятельность во всех группах не предполагает предметного обучения в форме учебной модели, а ориентирована на интегрированную образовательную деятельность по образовательным областям: социально-коммуникативное развитие, познавательное развитие, речевое развитие, художественно-эстетическое развитие, физическое развитие.

Количество и продолжительность видов образовательной деятельности определены СП 2.4.3648-20.

Часть ООП ДО, формируемая участниками образовательных отношений представлена парциальными образовательными Программами и Программами, созданными самостоятельно участниками образовательных отношений – педагогами нашего ДОУ:

	Образовательная область	Парциальные программы
1	Речевое развитие	- «Развитие речи детей 3 – 5 лет», «Развитие речи детей 5 – 7 лет», изд.: ТЦ – сфера, 2014 г. Возрастной контингент – 3 – 5 лет - Ельцова О. М. «Подготовка дошкольников к обучению грамоте». Возрастной контингент – 5 – 7 лет.
2	Художественно-эстетическое развитие	- Программа художественного воспитания, обучения и развития детей 2-7 лет «Цветные ладошки» (на основе программы И.А. Лыковой). - Топ — хлоп, малыши». Программа музыкально-ритмического воспитания детей 2-3 лет. (Т. Сауко, А. Буренина). - ДЕТСТВО-ПРЕСС, 2016 Ладушки» Программа по музыкальному воспитанию детей дошкольного возраста. (И. Каплунова, И. Новоскольцева)
3	Социально-коммуникативное развитие	- Дорогою добра. Концепция и программа социально-коммуникативного развития и социального воспитания дошкольников, Сфера, Л.В. Коломийченко. - «Основы безопасности жизнедеятельности» Стеркина Р.Т., Князева О.Л., Авдеева Н.Н.
4	Познавательное развитие	- Программа «Юный эколог». Автор: С.Н. Николаева. Издательство: «Мозаика-Синтез», 2017г. Возрастной контингент – от 3 до 7 лет. - Развития элементарных математических представлений для детей 3-5 лет «Игралочка», Л. Г. Петерсон., Е.Е Кочемасова; для детей 5-7 лет «Раз – ступенька, два – ступенька...». Л. Г. Петерсон., Н.П.Холина
5	Физическое развитие	В стране здоровья». Программа эколого-оздоровительного воспитания дошкольников. В.Т. Лободин, А.Д. Федоренко, Г.В. Александрова.

Система образовательной деятельности с воспитанниками оптимальна и эффективна.

В дошкольном учреждении строго соблюдается максимально допустимый объём образовательной недельной нагрузки в соответствии с санитарно-эпидемиологическими правилами и нормативами. Также строго выполняются временные нормативы по продолжительности организованной образовательной деятельности.

В первой половине дня в младших группах планируется не более двух интеллектуальных форм занятий, в группах старшего дошкольного возраста – не более трех. Образовательная деятельность, требующая повышенной познавательной активности и умственного напряжения детей, проводится в первой половине дня и в дни наиболее высокой работоспособности детей (вторник, среда), сочетаясь с музыкальным и физическим развитием. В середине времени, отведённого на ООД, проводятся физкультминутки. Перерывы между периодами ООД– не менее 10 минут.

В летний период жизнь детей максимально выносятся на свежий воздух, где проводятся согласно плану летней – оздоровительной работы спортивные и подвижные игры, праздники, развлечения, а также увеличивается время прогулок.

В летний период вторая младшая, средняя, старшая и подготовительная группы работают в каникулярном режиме.

Максимальный объём недельной нагрузки по обязательной части не превышает допустимую нагрузку.

Объём образовательной нагрузки:

Возрастная группа	Количество ООД в неделю (включая кружковую работу)	Нагрузка в соответствии с СанПиН	Длительность ООД (мин.) не более	Длительность ООД (недельная образовательная нагрузка)	Длительность ООД (годовая образовательная нагрузка)
Первая младшая группа «Капелька» общеразвивающей направленности	10	10	~ 8-10	~ 1 ч 40 мин.	~ 56 ч.
Вторая младшая группа «Цыпленок» общеразвивающей направленности	10	11	~ 15	~ 2 ч. 45 мин.	~ 98 ч.
Вторая младшая группа «Котенок» общеразвивающей направленности	10	11	~ 15	~ 2 ч. 45 мин.	~ 98 ч.

Средняя группа «Ромашка» комбинированной направленности	12	12	~ 20	~ 4 ч.	~ 160 ч.
Средняя группа «Петушок» комбинированной направленности	12	12	~ 20	~ 4 ч.	~ 160 ч.
Старшая группа «Семицветик» комбинированной направленности	15	15	~ 25	~ 6 ч. 15 мин.	~ 246 ч.
Старшая группа «Зайчонок» комбинированной направленности	15	15	~ 25	~ 6 ч. 15 мин.	~ 246 ч.
Подготовительная группа «Медвежонок» комбинированной направленности	16	17	~ 30	~ 8 ч.	~ 320 ч.
Подготовительная группа «Бельчонок» компенсирующей направленности	17	17	~ 30	~ 8 ч. 30 мин.	~ 332 ч.
Подготовительная группа «Солнышко» компенсирующей направленности	16	17	~ 30	~ 8 ч.	~ 320 ч.
Разновозрастная группа «Утенок» компенсирующей направленности	14	17	~ 30	~ 7 ч.	~ 280 ч.

Образовательный процесс в каждой возрастной группе организован на основе ООП ДО, рабочей программы педагога, перспективного и комплексно-тематического планирования, расписанием НОД и режимом дня. Также педагоги в своей работе учитывают годовой план, учебный план и календарный учебный график.

Годовой календарный учебный график определяет соотношение и продолжительность периодов образовательной деятельности, каникул и летнего оздоровительного периода. Годовой план воспитательно-образовательной работы содержит задачи, направленные на повышение методической грамотности педагогов, на формирование привычки к здоровому образу жизни, на взаимодействие с родителями воспитанников и социальным окружением. В годовом плане определены мероприятия с воспитанниками, с родителями, с педагогическим коллективом. Разработка и реализация рабочих программ позволяет педагогам осуществлять творческий подход к профессиональной деятельности, использовать самостоятельно выбранные технологии и методы,

направленные на развитие детей, обеспечивает возможность качественного проектирования и управления образовательным процессом.

В течение учебного года образовательная работа велась на достаточном уровне. Работа с детьми проходила в соответствии с годовым планом детского сада и в соответствии с праздничными датами. Предметно-развивающая среда также изменялась в соответствии с освоением определенной темы. Проводились тематические праздники и развлечения: «День знаний», праздник Осени, День Матери, Новый год, День защитника Отечества, Международный женский день, День космонавтики, Масленица, День Победы, День открытых дверей, а также спортивные мероприятия.

Проведение тематических недель – позволяет систематизировать, углубить, обобщить знания воспитанников по определенной теме.

Тема недели позволяет объединить все виды деятельности, сделать их интересными, максимально полезными для детей. Мероприятия, проводимые во время тематической недели, способствует развитию творческого взаимодействия между детьми, воспитателями, родителями, специалистами детского сада.

2.4 Коррекционно-развивающая деятельность

Особое внимание уделяется организации образовательно-воспитательной работы с детьми с ОВЗ. Работа ведется на основе нормативных документов федерального, регионального и муниципального уровней. Специалистами ДОУ разработаны адаптированные программы, которые являются дополнительными структурными компонентами образовательной программы ДОО и в совокупности обеспечивает разностороннее развитие ребенка с ОВЗ, социализацию в коллективе сверстников и подготовку к школьному обучению. (АООП для детей с ТНР, АООП с ЗПР, АООП с НОДА, АООП с ТМНР). А также индивидуальные образовательные маршруты. В ДОУ осуществляется психолого-медико-педагогическое сопровождение воспитанников специалистами ПМП и ПП консилиумов.

Коррекционно-образовательная деятельность в ДОУ осуществляется в соответствии с адаптированными основными образовательными Программами МКДОУ д/с № 322 (далее – АООП МКДОУ д/с № 322):

- АООП МКДОУ д/с № 322 для детей с ТНР разработана в соответствии с ФГОС ДО, на основе «Основной образовательной Программы дошкольного образования муниципального казенного дошкольного образовательного учреждения города Новосибирска «Детский сад № 322» (далее - ООП ДО МКДОУ д/с № 322) с учетом Примерной адаптированной основной образовательной Программы дошкольного образования для детей с тяжелыми

нарушениями речи (одобрена решением федерального учебно-методического объединения по общему образованию 7 декабря 2017 года Протокол № 6/17)

- АООП МКДОУ д/с № 322 для детей с ЗПР разработана в соответствии с требованиями ФГОС ДО, на основе ООП ДО МКДОУ д/с № 322 с учетом Примерной Адаптированной основной образовательной Программы дошкольного образования для детей с задержкой психического развития (одобрена решением федерального учебно-методического объединения по общему образованию 7 декабря 2017 года Протокол № 6/17),

- АООП МКДОУ № 322 для детей с тяжелыми множественными нарушениями развития разработана в соответствии с ФГОС ДО

- АООП МКДОУ д/с № 322 для детей с расстройством аутистического спектра разработана в соответствии с требованиями ФГОС ДО. на основе ООП ДО МКДОУ д/с № 322 с учетом Примерной Адаптированной основной образовательной Программы дошкольного образования для детей с расстройством аутистического спектра (одобрена решением федерального учебно-методического объединения по общему образованию 7 декабря 2017 года Протокол № 6/17),

- АООП МКДОУ д/с № 322 для детей с НОДА разработана в соответствии с требованиями ФГОС ДО, на основе ООП ДО МКДОУ д/с № 322 с учетом Примерной Адаптированной основной образовательной Программы дошкольного образования для детей с нарушениями опорно-двигательного аппарата (одобрена решением федерального учебно-методического объединения по общему образованию 7 декабря 2017 года Протокол № 6/17).

Кабинеты специалистов соответствуют требованиям СанПиН, охраны труда, пожарной безопасности, защиты от чрезвычайных ситуаций, антитеррористической безопасности учреждения дошкольного образования, соответствуют Правилам охраны жизни и здоровья воспитанников.

Коррекционно-образовательную деятельность в ДОУ осуществляют:

- учителя-логопеды – 6 чел.,
- педагог-психолог – 1,
- учитель-дефектолог – 1,
- воспитатели групп – 16 чел.
- музыкальные руководители – 2 чел.
-

2.5 Психолого-педагогическое сопровождение

Комплексное психолого-педагогическое сопровождение детей и родителей является одним из важнейших направлений деятельности МКДОУ д/с № 322.

Так, по результатам штатного ППк было направлено на обследование в ТПМПК г. Новосибирска для выявления особых образовательных условий и определения программы обучения в 2017 году -102, в 2018 году - 144, в 2019 году - 141, в 2020 году - 102, в 2021 году - 80 детей. Из общего количества воспитанников в 2021 году 26 % детей отнесены к категории обучающихся с ОВЗ.

Деятельность психолого-педагогического консилиума направлена на психолого-педагогическое сопровождение детей с ОВЗ, согласно обозначенным в заключениях ТПМПК специальным образовательным условиям. Зачисление детей с ОВЗ в группу ДОУ осуществляется на основании письменного заявления родителей (законных представителей) на имя заведующего ДОУ, заключения и документации ТПМПК и осуществляется в установленном порядке.

Заседания ППк проходят не реже 3-4 раз в год, возможна организация внепланового консилиума по запросам специалистов (выяснение или возникновение новых обстоятельств, отрицательная динамика ребенка). Каждый специалист оценивает психофизическое состояние ребенка и дает прогноз в плане обучения, воспитания и социальной адаптации.

2.6 Взаимодействие ДОО с родителями (законными представителями) воспитанников

Ведущая цель взаимодействия ДОУ с семьёй—обеспечение психолого-педагогической поддержки семьи в вопросах воспитания детей, в развитии индивидуальных способностей дошкольников, повышение компетентности родителей (законных представителей) в вопросах охраны и укрепления здоровья детей с нарушением речи, развития, образования.

В основу совместной деятельности семьи и дошкольного учреждения заложены следующие принципы:

- единый подход к процессу воспитания ребёнка;
- открытость дошкольного учреждения для родителей;
- уважение, доброжелательность и взаимное доверие, во взаимоотношениях педагогов и родителей;
- дифференцированный подход к каждой семье;
- равная ответственность родителей и педагогов.

В соответствии с ФГОС ДО, работа с родителями в нашем учреждении имеет дифференцированный подход, учитывается социальный статус, микроклимат семьи, родительские запросы и степень заинтересованности родителей деятельностью ДОУ, повышается культура педагогической грамотности семьи. Одним из принципов дошкольного образования является сотрудничество.

Взаимодействие с родителями детей с особыми образовательными потребностями направлено на обеспечение непрерывного специального сопровождения их семей по вопросам реализации дифференцированных коррекционно-педагогических условий обучения и развития. Форма и содержание работы определяется степенью их готовности к сотрудничеству.

В ДОО большое внимание уделяется организации работы в режиме открытой образовательной системы. Важнейшими инструментами реализации данной стратегии является официальный сайт детского сада. Это источник активной информации о жизни детей и работе педагогического коллектива. Посредством сайта родители оперативно информируются о важных событиях и достижениях педагогов детского сада, могут ознакомиться с нормативно-правовой документацией ДОО. Все это дает возможность родителям не только получить информацию об учреждении, которое посещает ребенок, но и почувствовать себя полноценными участниками образовательного процесса, формирует интерес к работе детского сада и стремление к сотрудничеству.

Выводы: Необходимо продолжать и дальше работу с родителями, индивидуализировать помощь семьям в воспитании детей. Активно привлекать семьи к участиям в мероприятиях ДОО. Работа с родителями организована через использование традиционных форм, что, в некоторых случаях не вызывает интереса, эмоционального отклика от родительской общественности. Общесадовские и групповые собрания родители считают формальными мероприятиями и посещают их частично.

2.7 Основные направления и взаимодействие с социумом.

В рамках реализации годовой задачи одним из приоритетных направлений деятельности является взаимодействие с социумом. Взаимодействие с различными социальными партнерами способствует созданию условий для всестороннего, полноценного развития ребенка, взаимопроникновения в мир других людей, природы, культуры, сохранению и укреплению здоровья дошкольников, повышению педагогического мастерства педагогов.

В 2021 учебном году МКДОУ д/с № 322 работал в тесном контакте со следующими организациями и учреждениями:

- МБУДО ДДТ им. В. Дубинина
- МКУК ЦБС им. П.П. Бажова
- МБОУ СОШ № 160

Так, например, в рамках проекта «Рюкзачок Почитайкина» были проведены следующие совместные мероприятия: «Викторина по сказкам Пушкина», «Экологический час».

В МБУДО ДДТ им. В. Дубинина проводился цикл занятий по программе «Агроэкология».

Вывод: Тесное взаимодействие с социальными партнерами позволят выстроить единое информационно-образовательное пространство, которое является залогом успешного развития и адаптации ребенка в современном мире.

2.8 Оценка содержания и качества подготовки воспитанников

В целях реализации ООП ДО в 2021 году проводилась целенаправленная работа по освоению содержания образовательных областей

В начале и конце учебного года в соответствии с ФГОС ДО была проведена педагогическая диагностика.

Результаты наблюдения педагоги получали в естественной среде, в беседах с детьми, в игровых ситуациях, в ходе режимных моментов, в процессе организации образовательной деятельности, создания педагогических ситуаций, анализа работ продуктивной деятельности, организации игровой деятельности. Данные результаты заносились в сводную таблицу динамики развития воспитанников по результатам диагностики.

Результаты качества освоения ООП, 2021 год

№ п/п	Уровни развития	Итоговый показатель									
		Начало года					Конец года				
		физическое	Социально-коммуникативное	познавательное	речевое	Художественно-эстетическое	физическое	Социально-коммуникативное	познавательное	речевое	Художественно-эстетическое
1	Сформирован	5%	4%	5%	3%	6%	34 %	18%	16%	27%	25%
2	На стадии формирования	28%	33%	34%	37%	33%	60%	74%	75%	59%	71%
3	Не сформирован	67%	63%	61%	60%	61%	6%	8%	9%	14%	4%

Содержание образовательно-коррекционного процесса в МКДОУ д/с №322 определяется адаптированными основными образовательными программами разработанной с учетом ФГОС ДО для различных категорий детей.

Результаты освоения АООП с ТНТ, 2021 год

Группа	Показатели				
	Звукопроизношение	Фонетико-фонематическая сторона речи	Лексико-грамматический строй	Связная речь	Моторика
«Петушок» подготовительная группа	Динамика сформированности навыка – 98%	Динамика сформированности навыка – 87%	Динамика сформированности навыка – 98%	Динамика сформированности навыка – 95%	Динамика сформированности навыка – 100%
«Семицветик» подготовительная группа	Динамика сформированности навыка – 95%	Динамика сформированности навыка – 83%	Динамика сформированности навыка – 92%	Динамика сформированности навыка – 95%	Динамика сформированности навыка – 100%
«Бельчонок» старшая группа	Динамика сформированности навыка – 50%	Динамика сформированности навыка – 47%	Динамика сформированности навыка – 67%	Динамика сформированности навыка – 46%	Динамика сформированности навыка – 80%
«Солнышко» старшая группа	Динамика сформированности навыка – 48%	Динамика сформированности навыка – 50%	Динамика сформированности навыка – 76%	Динамика сформированности навыка – 47%	Динамика сформированности навыка – 83%
«Медвежонок» старшая группа	Динамика сформированности навыка – 49%	Динамика сформированности навыка – 53%	Динамика сформированности навыка – 70%	Динамика сформированности навыка – 61%	Динамика сформированности навыка – 89%
«Ромашка» средняя группа	Динамика сформированности навыка – 45%	Динамика сформированности навыка – 36%	Динамика сформированности навыка – 46%	Динамика сформированности навыка – 37%	Динамика сформированности навыка – 65%
«Зайчонок» средняя группа	Динамика сформированности навыка – 47%	Динамика сформированности навыка – 45%	Динамика сформированности навыка – 50%	Динамика сформированности навыка – 41%	Динамика сформированности навыка – 67%

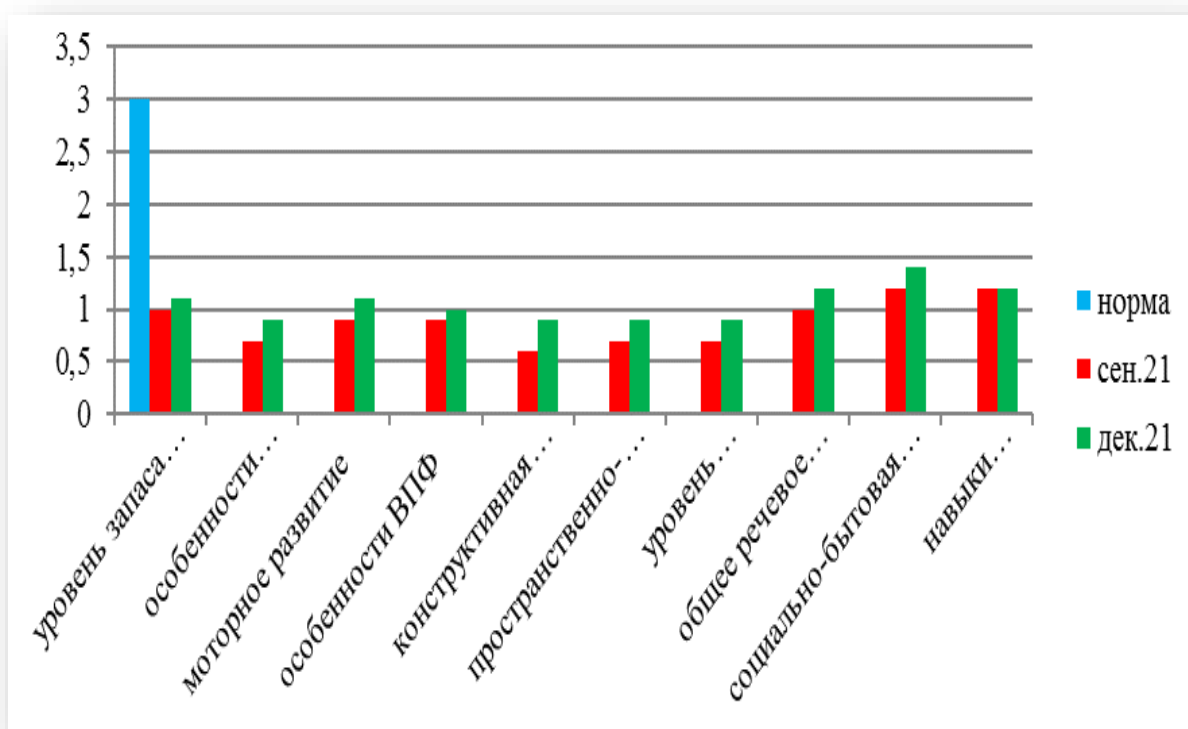
Динамика освоения программного материала соответствует возрастным и речевым особенностям детей.

Подготовительные группы «Петушок», «Семицветик»: дети были зачислены с заключением «Общее недоразвитие речи, III уровень речевого развития» (сроком на два-три учебных года). На момент оценки качества подготовки воспитанников, у детей отсутствуют речевые нарушения, развитие речи в пределах возрастной нормы.

Старшие группы «Солнышко», «Медвежонок», «Бельчонок»: дети имеют заключение «Общее недоразвитие речи, II-III уровень речевого развития», коррекционная работа ведется два учебных года. Прослеживается стабильная положительная динамика в освоении программного материала, коррекции звукопроизношения.

Средние группы «Зайчонок», «Ромашка»: дети зачислены на коррекционные занятия первый год с заключением ТПМПК, в основном, ОНР, I-II уровень речевого развития, но уже имеют положительную динамику в освоении программы, более успешное освоения проходит в блоках «Лексико-грамматический строй речи», «Моторика», и «Звукопроизношение».

Результаты освоения АОП с ТМНР, 2021 год



В связи с реабилитационными мероприятиями посещаемость детьми группы компенсирующей направленности с ТМНР в период с 1.09.2021 по 30.12.2021 г. составляет 70%, следственно систематическое овладение программным материалом не представляется возможным. ЗУН носят фрагментарный характер, т.к. на восполнение утраченных ЗУН в среднем уходит от 3 до 8 занятий. За первое полугодие 2021/2022 уч.г. фактическое оказание коррекционно-развивающих услуг составляет 133 НОД из 272, а это 48 % от общего числа НОД за полугодие. По результатам наблюдения взаимодействия ДОУ с родителями уровень мотивации родителей и участие в коррекционно-развивающем процессе своих детей носит не устойчивый характер (к минимуму сводится общение родителей с педагогами, только 45% родителей выполняют рекомендации педагогов в т.ч. учителя-дефектолога).

Вывод: Система педагогического мониторинга, используемая в ДОУ, в полной мере удовлетворяет целям и задачам педагогической диагностики развития воспитанников ДОУ. Основная общеобразовательная программа

дошкольного образования ДОУ реализуется в полном объеме. Результаты педагогического анализа показывают преобладание детей с высоким и средним уровнями развития при прогрессирующей динамике на конец учебного года, что говорит о результативности образовательной деятельности в МКДОУ.

Воспитательная работа строится с учетом индивидуальных особенностей, с использованием разнообразных форм и методов, в тесной взаимосвязи, специалистов и родителей. Детям из неполных семей уделяется большое внимание в первые месяцы после зачисления в детский сад.

2.9 Характеристика достижений ДОО

Педагоги МКДОУ д/с № 322 принимали активное участие в организации и проведении мероприятий различного уровня.

На базе Учреждения системно проводится работа с районными методическими объединениями учителей-логопедов, воспитателей.

РМО учителей-логопедов	Февраль, 2021 г	«Формирование социально-коммуникативных навыков у детей с речевыми нарушениями» с докладом «Презентация проекта «Друзья в сети» - опыт сотрудничества детского сада и школы»	Сантуева Е.А., Сваткова М.Ю./учителя-логопеды
РМО воспитателей групп компенсирующей и комбинированной направленности.	Апрель, 2021 г	«Личностно-ориентированное взаимодействие педагогов с детьми в условиях комбинированной группы»	Сантуева Е.А., Сваткова М.Ю./учителя-логопеды; Акбердина В.Г., Гаммель Н.В., Дубинина Ю.Б., Чемезова А.К./воспитатели

Дата	Ф.И.О.	Название конкурса	Номинация	Уровень	Результат
2021г	Сантуева Е.А. Сваткова М.Ю. учителя-логопеды	V Городской ярмарки педагогических проектов	«Основные преимущества ИКТ в работе учителя-логопеда»	городской уровень	Диплом I степени

	Сантуева Е.А. Сваткова М.Ю. учителя-логопеды	IV Городской конкурс профессионального мастерства в области образования «Педагогические таланты»	«Лучший педагогический проект»	городской уровень	Диплом II степени
Апрель 2021г	Ткаченко Тамара, воспитанница	Конкурс чтецов	«Весенняя капель»	муниципальный	победитель
Май 2021г	Ежкова Полина, Беззубов Дмитрий, воспитанники	Детский конкурс рисунков	«Победный май»	всероссийский	II место
Октябрь 2021г	Крачковская Т.О., учитель-логопед	«Логопедическое пособие-2021»	«Вторая жизнь обычных вещей»	муниципальный	II место
	Гаммель Н.В., Акбердина В.Г., воспитатели	«Внутренние источники совершенствования образовательной деятельности в ДОО».	Авторские пособия	муниципальный	участники
	Петрова И.Г., воспитатель	Конкурс авторских пособий. «Внутренние источники совершенствования образовательной деятельности в ДОО».	Авторские пособия	муниципальный	участники
	Ягофарова О.А., Черепова В.Ю., воспитатели	Конкурс авторских пособий. «Внутренние источники совершенствования образовательной деятельности в ДОО».	Авторские пособия	муниципальный	участники
Ноябрь 2021	Воспитанники группы «Бельчонок»	VII Городской конкурс-фестиваль детского творчества «Бирюльки».	«Декоративно-прикладное творчество»	муниципальный	Лауреат I степени
	Воспитанники группы «Солнышко»	VII Городской конкурс-фестиваль детского творчества «Бирюльки».	«Русская игрушка»	муниципальный	Лауреат I степени

Воспитанники группы «Зайчонок»	VII Городской конкурс-фестиваль детского творчества «Бирюльки».	«Хохломские росписи»	муниципальный	Лауреат II степени
Никанорова Варвара, воспитанница	VII Городской конкурс-фестиваль детского творчества «Бирюльки».	«Художественное слово»	муниципальный	Лауреат III степени
Пошин Тимофей, воспитанник	VII Городской конкурс-фестиваль детского творчества «Бирюльки».	«Художественное слово»	муниципальный	Дипломант
Дубчак Евдокия, воспитанница	VII Городской конкурс-фестиваль детского творчества «Бирюльки».	«Декоративно-прикладное творчество»	муниципальный	Дипломант
Аллахвердян Дарина, воспитанница	VII Городской конкурс-фестиваль детского творчества «Бирюльки».	«Художественное слово»	муниципальный	Дипломант
Ежкова Полина, воспитанница	VII Городской конкурс-фестиваль детского творчества «Бирюльки».	«Художественное слово»	муниципальный	Дипломант
Новоселова Арина, Семенова Дарья, Сергеев Глеб, Соколова Ксения, Деликатный Артем, воспитанники	IV Городской конкурс чтецов	«Он, она и я – со спортом мы друзья»	муниципальный	Диплом I степени
35 воспитанников	Игровой конкурс ЧИП	«Сказки о временах года»	международный	Диплом I степени

2.10 Наличие необходимых условий для охраны и укрепления здоровья, организации питания воспитанников

Здоровьесбережение ребенка – одна из основных задач концепции модернизации российского образования, в том числе и его первой ступени – дошкольного.

Направления:

1. Профилактическое, оздоровительное:

- организация и надлежащее выполнение санитарно-гигиенического режима;
- решение оздоровительных задач средствами физического воспитания;
- предупреждение острых заболеваний и психологического дискомфорта методами медико-педагогической профилактики;
- проведение специальных санитарных мер по профилактике и распространению инфекционных заболеваний;

2. Организационное:

- организация здоровьесберегающей развивающей среды ДОУ;
- определение показателей физического развития, двигательной активности, критериев здоровья детей с учетом рекомендаций врача-педиатра и специалистов ДОУ;
- пропаганда нетрадиционных методов оздоровления в коллективе детей, родителей, сотрудников ДОУ.

Здоровьесберегающую инфраструктуру детского сада составляют: медицинский и процедурный кабинеты, спортивные уголки, музыкально-спортивный зал (первый корпус), уличные групповые площадки.

Медицинское сопровождение детей осуществляется работниками ГБУЗ Детская городская клиническая больница №4 им. С.В. Гераськова: медсестрой, врачом-педиатром и узкими специалистами. Все педагоги ДОУ прошли обучение по оказанию первой медицинской помощи.

Формы и методы оздоровления детей

№	Формы и методы	Содержание
1	Обеспечение здорового ритма жизни	<ul style="list-style-type: none"> - щадящий режим; - гибкий режим - расписание НОД в соответствии с СанПиН; - организация творческих каникул; - организация микро климата и стиля жизни группы.
2	Физические упражнения	<ul style="list-style-type: none"> - утренняя гимнастика; - проведение физкультурных занятий с элементами корригирующей гимнастики в комплексе с дыхательными и релаксационными упражнениями; - оздоровительно-развивающие физкультурные занятия на свежем воздухе; - подвижные, элементы спортивных игр; - профилактическая гимнастика (дыхательная, улучшение осанки, плоскостопия, зрения); - целевые прогулки.
3	Гигиенические и водные процедуры	<ul style="list-style-type: none"> - умывание с использованием художественного слова; - игры с водой и песком; - обеспечение санитарно-гигиенических условий развивающей среды; - мытье рук до локтя, умывание прохладной водой, питьевой режим, полоскание рта после приема пищи водой.
4	Воздушные процедуры с использованием природных факторов	<ul style="list-style-type: none"> - обеспечение температурного режима и чистоты воздуха (соблюдение графиков проветривания); - сон в проветренном помещении; - соблюдение температурного режима; - прогулки на свежем воздухе, проведение солнечных и воздушных процедур.
5	Активныйотдых	<ul style="list-style-type: none"> - развлечения, праздники; - игры-забавы; - дни здоровья, тематические недели.
6	Диетотерапия	<ul style="list-style-type: none"> - рациональное питание; - фрукты, овощи, соки; - витаминизация блюда.
7	Свето- и цветотерапия	<ul style="list-style-type: none"> - обеспечение светового режима; - цветное и световое сопровождение среды воспитательно-образовательного процесса.
8	Музыкотерапия	<ul style="list-style-type: none"> - минуты тишины; - музыкальное сопровождение режимных моментов (игры, сна); - музыкальное оформление фона занятий; - музыкальная театрализованная деятельность; - хоровое пение.
9	Психогимнастика	<ul style="list-style-type: none"> - игры и упражнения на развитие эмоциональной сферы; - релаксирующие упражнения.

10	Специальные мероприятия, упражнения	<ul style="list-style-type: none"> - гимнастика пробуждения, дорожка «здоровья»; - закаливание с использованием природных факторов; - босоногохождение (в ЛОП по песку, траве); - игровой самомассаж; - дыхательная гимнастика; - Артикуляционная гимнастика; - упражнения на развитие речевого и физиологического дыхания; - гимнастика для глаз; - пальчиковая гимнастика.
11	Пропаганда здорового образа жизни	<ul style="list-style-type: none"> - цикл бесед о здоровье и здоровом питании; - совместная деятельность (область «Здоровье»); - проектная деятельность (тематическая); - стендовая информация; - спортивные праздники и развлечения.

Для реализации задач физического воспитания большое внимание уделяется повышению двигательной активности детей и правильному её регулированию.

Работа по физическому воспитанию осуществляется инструктором по физической культуре.

Модель двигательного режима в дошкольном образовательном учреждении

Вид деятельности	Особенности организации	Рекомендуемая длительность (мин)
Утренняя гимнастика	Ежедневно (летом на открытом воздухе)	5 – 7
Физминутка	Ежедневно по мере необходимости, в зависимости от вида и содержания занятий	3 – 5
Подвижные игры и физические упражнения на прогулке	Ежедневно во время утренней прогулки, подгруппам и с учетом уровня двигательной активности детей	20 – 40
Оздоровительный бег (для детей старшего дошкольного возраста)	Два раза в неделю, подгруппами (по 10 – 12 чел.) во время утренней прогулки в теплое время года	3 – 7
Индивидуальная работа по развитию движений	Ежедневно, во время прогулок	5 – 10
Гимнастика пробуждения после дневного сна	Ежедневно, после дневного сна	5 – 7
Занятия по физической культуре	Ежедневно в соответствии с расписанием занятий И с учетом возрастных особенностей детей	10 -30

Самостоятельная двигательная активность	Ежедневно, под руководством воспитателя, в помещении, на открытом воздухе	Зависит от индивидуальных особенностей детей
«Неделя здоровья» (с участием родителей)	2 раза в год Зимний период – январь Летний период – май	
Физкультурно-спортивные досуги и Праздники	3 раза в год (каждый сезон), с учетом возрастных и индивидуальных особенностей детей	15 - 40

Применение педагогической модели позволяет систематизировать и комплексно решать задачи сохранения, укрепления и формирования здоровья детей в ДОУ. Данная модель двигательного режима применяется во всех группах детского сада.

План физкультурно-оздоровительной работы

Содержание работы	Срок	Ответственный
Антропометрия	Сентябрь, май	Медицинская сестра
Уточнение списка детей по группам здоровья	Сентябрь	Медицинская сестра
Обработка данных антропометрии и внесение результатов в журналы.	Сентябрь	Медицинская сестра, старший воспитатель, воспитатели
Проведение профилактических мероприятий	По плану	Заведующий ДОУ, Медицинская сестра, старший воспитатель
Медико-педагогический контроль за проведением Занятий физической культурой и закаливающих процедур	По плану	Заведующий ДОУ, Медицинская сестра, старший воспитатель
Проведение мониторинга по физическому развитию	Сентябрь Май	воспитатели, медицинская сестра
Подготовка и проведение спортивных досугов, развлечений, праздников для всех возрастных групп.	По плану	Старший воспитатель, инструктор по ФК, воспитатели
Использование комплексов упражнений для глаз, дыхания, гимнастики после сна, точечный массаж, ушных раковин, пальцев рук, игровой стрейчинг, фитбол, су-джок и т.д.	В течение года	Старший воспитатель, воспитатели

В музыкально-физкультурном зале первого корпуса и групповых комнатах второго корпуса создана предметно-пространственная среда для реализации потребности детей в движении. Для осуществления занятий по физическому развитию детей группы оснащен следующим спортивным оборудованием: гимнастическими скамейками, дугами для подлезания (3-х размеров), гимнастическими матами, скакалками, канатом, гантелями, мячами (3-х размеров), дисками для равновесия, мешочки с песком, обручами, гимнастическими палками, спортивными модулями и другим необходимым оборудованием. Для создания эмоционального настроения детей на физкультурных

занятиях в зале имеются электронное пианино, музыкальный центр, синтезатор, игрушки.

Организации питания в детском саду уделяется особое внимание, так как здоровье детей невозможно обеспечить без рационального питания. Снабжение детского сада продуктами питания осуществляется поставщиками по договорам. Контроль качества питания, разнообразие и витаминизацию блюд, закладку продуктов питания, кулинарную обработку, выход блюд, вкусовые качества пищи, правильность хранения и соблюдение сроков реализации продуктов питания - осуществляет медсестра и бракеражная комиссия. Согласно санитарно-гигиеническим требованиям по соблюдению режима питания, в детском саду организовано 5 разовое питание детей: завтрак, 2-ой завтрак, обед, полдник, ужин. 10-дневное меню составляется в соответствии со среднесуточными нормами питания.

Важнейшим условием правильной организации питания детей является строгое соблюдение санитарно-гигиенических требований к пищеблоку и процессу приготовления и хранения пищи.

Организация питания в детском саду сочетается с правильным питанием ребенка в семье. С этой целью педагоги информируют родителей о блюдах, которые ребенок получает в течение дня в детском саду, через ежедневное меню, предлагаются рекомендации по составу домашних ужинов.

Вывод: Положительная динамика сохранения и укрепления здоровья воспитанников существует, но она явно недостаточна для того, чтобы говорить о действительно эффективной системе здоровьесбережения в ДООУ, позволяющей спрогнозировать и предупредить детскую заболеваемость. Следует продолжать работу по снижению заболеваемости детей, продолжить взаимодействие с семьями воспитанников по формированию у детей потребности здорового образа жизни.

Проблемы заключаются не только в том, что все чаще в ДООУ приходят дети с ослабленным здоровьем, функциональными отклонениями, сочетанными патологиями, но и в отсутствии медицинской сестры в ДООУ в течение дня, как это было ранее. Не все родители понимают и принимают здоровый образ жизни. Во многих семьях низкая культура здоровья. Зачастую родители приводят в детский сад болеющих или не долеченных детей.

Для обеспечения эффективной работы по физическому воспитанию в учреждении необходим физкультурный зал. В первом корпусе физкультурный зал совмещен с музыкальным залом, во втором корпусе физкультурный зал отсутствует. Физкультурные занятия проводятся в групповых комнатах или в зале ЛФК.

Для проведения физкультурно-оздоровительной работы, учитывая особенности развития детей с сочетанными дефектами, посещающих компенсирующую группу оборудован зал ЛФК. Отсутствие в штатном расписании инструктора по ЛФК существенно усложняет реабилитацию этих детей по физическому развитию.

2.11 Кадровое обеспечение образовательного процесса

Основными критериями оценки кадровых условий в организации являются: соответствие квалификации педагогических работников требованиям, установленным в Профессиональном стандарте педагога; соответствие квалификации педагогических работников требованиям, установленным в ЕКСД, раздел «Квалификационные характеристики должностей работников в сфере образования»; профильная направленность квалификации педагогических работников в соответствии с занимающей должностью.

Распределение работников по уровню образования и полу, человек

Наименование показателей	Всего работников в	из них имеют образование				женщины	Численность внешних совместителей
		высшее	из них педагогическое	среднее профессиональное образование	из них педагогическое		
Численность педагогических работников – всего	31	21	20	10	10	31	1
в том числе: воспитатели	21	12	11	9	9	21	
старшие воспитатели	1	1	1			1	
музыкальные руководители	2	1	1	1	1	2	
инструкторы по физической культуре	1	1	1			1	
учителя-логопеды	5	5	5			5	1
учителя-дефектологи	1	1	1			1	
педагоги-психологи	1	1	1			1	

Учебно-вспомогательный персонал: младший воспитатель	12	2		10		12	
Из общей численности учителей-дефектологов: учителя, имеющие специальное дефектологическое образование	1	-	-	-	-	1	
Численность педагогических работников, прошедших в течение последних трех лет повышение квалификации и (или) профессиональную переподготовку	31	21	20	10	10	31	-

Распределение педагогических работников по возрасту, человек

Наименование показателей	Число полных лет по состоянию на 1 января 2022 года									
	мол оже 25 лет	25– 29	30– 34	35–3 9	40–4 4	45–4 9	50–5 4	55–5 9	60–6 4	65 и более
Численность педагогических работников – всего (сумма строк 65–76)	1	1	3	6	8	4	3	1	3	1
в том числе: воспитатели	1		2	1	8	4	3	1	1	
старшие воспитатели									1	
музыкальные руководители		1							1	
инструкторы по физической культуре				1						
учителя-логопеды			1	2						1
учителя-дефектологи				1						
педагогические психологи				1						

Распределение педагогических работников по стажу работы, человек

Наименование показателей	Всего работников	в том числе имеют общий стаж работы, лет						имеют педагогический стаж, всего	в том числе имеют педагогический стаж работы, лет					
		до 3	от 3 до 5	от 5 до 10	от 10 до 15	от 15 до 20	20 и более		до 3	от 3 до 5	от 5 до 10	от 10 до 15	от 15 до 20	20 и более
Численность педагогических работников – всего	31	2	1	5	5	5	3	31	2		9	5	5	10

Вывод: В ДОУ сохраняется стабильный педагогический коллектив. Педагогические работники ДОУ обладают основными профессиональными компетенциями, необходимыми для создания условий развития детей в соответствии с ФГОС ДО. Систематическая работа по повышению профессионализма педагогов способствует повышению профессиональной компетентности, освоению новых технологий, методик. При этом сохраняется актуальность работы по повышению ИКТ-компетенций педагогов. Наличие квалифицированных специалистов обеспечивает возможность оказания психолого-педагогической, коррекционной, социальной помощи воспитанникам. В коллективе есть сотрудники, которые работают со дня открытия детского сада. Перспективой работы является обучение педагогов дошкольной организации по тематическим дополнительным профессиональным программам (повышение квалификации), направленных на формирование/совершенствование ИКТ-компетенций, повышение компьютерной грамотности для последующего обеспечения качества образовательной деятельности с применением дистанционных образовательных технологий.

3. ИНФРАСТРУКТУРА. МАТЕРИАЛЬНО-ТЕХНИЧЕСКОЕ И ИНФОРМАЦИОННОЕ ОБЕСПЕЧЕНИЕ

Отдельно стоящие типовые двухэтажные здания двух корпусов МКДОУ д/с № 322 размещены на внутриквартальной территории жилых микрорайонов. Территория ДОУ по периметру ограждена забором и полосой зеленых насаждений. Озеленение деревьями и кустарниками проведено с учетом климатических условий.

Здания дошкольного учреждения имеют центральное отопление, холодное и горячее водоснабжение, канализацию, технологическое оборудование прачечной и пищеблока, оборудованные групповые комнаты с игровыми и спальными

комнатами.

Площадь территории организации

Наименование показателя	Число зданий, ед	Площадь, м ² (с одним десятичным знаком)
Общая площадь дошкольной организации, включая прилегающую территорию	2	8654
Здания, в которых осуществляется образовательная деятельность, присмотр и уход за детьми, и их площадь	2	1901,8
Здания, которые требуют капитального ремонта		-
Здания, которые находятся в аварийном состоянии		-

Материально-техническая база дошкольной образовательной организации

Наименование	Число, ед	Площадь, м ² (с одним десятичным знаком)
Внутренняя площадь помещений – всего		1901,8
в том числе:		
кабинет заведующего	2	28,5
групповые комнаты	11	576,3
спальни	12	328,9
комнаты для специалистов	4	52,4
медицинский кабинет	2	27,1
процедурный кабинет	1	13,4
методический кабинет	2	27,8
физкультурный/спортивный зал	0	
музыкальный зал	1	55,3
подсобное помещение	4	128,5
места для личной гигиены	13	125,3
раздевальная	11	196,5
помещения для приготовления и раздачи пищи	2	51,4
прочая внутренняя площадь в здании(ях)	X	290,4
Внешняя площадь организации	X	6752,2
Зимний сад/Огород	2	38,0
Площадки для прогулки групп	11	1796,1

3.1 Оценка образовательной среды. Информационное обеспечение.

Помещения МКДОУ д/с № 322

№	Наименование	1 корпус/2
1	Количество кабинетов специалистов	3/1
2	Музыкально-спортивный зал	1/0
3	Методический кабинет	1/1

4	Наличие зала для занятий ЛФК	1/1
5	Групповые помещения	6/5
6	Пищеблок	1/1
7	Прачечная	1/1
8	Медицинский кабинет	1/1

В детском саду в первом корпусе оборудован физкультурный и музыкальный зал в одном помещении, в котором созданы все условия для полноценной двигательной деятельности детей, формирования основных двигательных умений и навыков, повышения функциональных возможностей детского организма, развития физических качеств и способностей.

Во втором корпусе, несмотря на отсутствие музыкального и физкультурного зала, имеется минимальный набор необходимого оборудования для осуществления разных видов образовательной деятельности: гимнастические скамейки, маты, мячи разного размера, обручи, скакалки, мягкие модули, спортивный инвентарь, массажные дорожки, ребристые доски, спортивные скамейки, дуги для подлезания, спортивные модули и др.

Для развития музыкальных способностей детей зал оснащен детскими музыкальными инструментами и развивающими музыкальными играми, фонотекой для слушания, фонотекой сборников. Программных произведений, музыкальных сказок, популярных детских песен. Имеется оборудование для театрализованных игр, разные виды театров, элементы костюмов для режиссерских игр, игр-драматизаций, подобрано оснащение для разыгрывания сказок и спектаклей: ширмы для кукольного театра, костюмы, маски, театральные атрибуты, мультимедийное оборудование.

В целях оказания качественной психолого-педагогической и коррекционной помощи воспитанникам функционируют кабинеты учителя-логопеда, педагога-психолога, учителя-дефектолога.

Все кабинеты оснащены диагностическими и коррекционно-развивающими программами и методиками, дидактическими материалами, развивающими играми.

Для организации учебно-методических, образовательных потребностей педагогов в детском саду имеется методический кабинет, в котором осуществляется: методические мероприятия с педагогами, медико – педагогические советы, психолого-медико-педагогические консилиумы; организация нормативно-правового обеспечения; выставки педагогической литературы, методических разработок и материалов и т.д.

Методический кабинет оснащен: библиотекой с педагогической, психологической, методической литературой, периодических изданий, детской

литературы, авторскими Программами и технологиями, нормативно-правовой документацией, инструктивными материалами, пособиями для образовательной деятельности с детьми.

Оснащенность помещений для работы медицинского персонала, которая осуществляется в двух кабинетах медицинском и процедурном, соответствует приказу Министерства здравоохранения Российской Федерации (Минздрав России) от 5 ноября 2013 г. N 822н г

В каждой возрастной группе создана развивающая предметно-пространственная среда, созвучная тем Программам и технологиям, по которым работают педагоги.

Развивающая предметно-пространственная среда в группах

Помещения	Оснащение
«Физкультурный центр»	Оборудование для ходьбы, бега, равновесия, прыжков, катания, бросания, ловли, ползания и лазания; Атрибуты к подвижным и спортивным играм; Нетрадиционное физкультурное оборудование; Картотеки физминуток, подвижных игр.
«Центр природы»	Литература природоведческого содержания, набор картинок; Материал для проведения элементарных опытов; Обучающие и дидактические игры по экологии; Инвентарь для трудовой деятельности; Природный и бросовый материал; Картотека дидактических игр по экологии; Картотека загадок; Календарь природы.
«Центр развивающих игр»	Дидактический материал по сенсорному воспитанию; Дидактические игры; Настольно-печатные игры; Познавательный материал; Материал для детского экспериментирования; Картотека опытов и экспериментов.
«Центр конструирования»	Развитие ручной умелости, творчества; Напольный строительный материал; Настольный строительный материал; Пластмассовые конструкторы; Мягкие строительно-игровые модули; Транспортные игрушки; Схемы, иллюстрации отдельных построек (мосты, дома, корабли, самолёт и др.).
«Игровая зона»	Накопление жизненного опыта; Атрибутика для сюжетно-ролевых игр по возрасту детей («Семья», «Больница», «Магазин», «Почта», «Парикмахерская» и т.д.) Картотека творческих игр.

«Центр безопасности»	Дидактические, настольные игры по профилактике ДТП, ПБ, безопасности в быту и т.д. Дорожные знаки; Художественная детская литература о безопасности, иллюстрации.
«Патриотический центр»	Государственная символика, символика города Новосибирска; Наглядный материала: альбомы, картины, фотоиллюстрации и др. Предметы народно- прикладного искусства (иллюстрации); Детская художественная литература.
«Книжный центр»	Детская художественная литература в соответствии с возрастом детей; Наличие художественной литературы; Иллюстрации по темам образовательной деятельности по ознакомлению с окружающим миром и ознакомлению с художественной литературой; Материалы о художниках – иллюстраторах; Тематические выставки.
«Театрализованный центр»	Ширмы Элементы костюмов; Различные виды театров (в соответствии с возрастом); Предметы декорации.
«Творческая мастерская»	Бумага разного формата, разной формы, разного тона; Достаточное количество цветных карандашей, красок, кистей, тряпочек, пластилина (стеки, доски для лепки); Наличие цветной бумаги и картона; Достаточное количество ножниц с закругленными концами, клея, клеенок, тряпочек, салфеток для аппликации; Бросовый материал; Место для сменных выставок детских работ, совместных работ детей и родителей, произведений изоискусства; Альбомы- раскраски; Наборы открыток, картинки, книги и альбомы с иллюстрациями, предметные картинки; Игры по художественно-эстетическому развитию.
«Музыкальный центр»	Детские музыкальные инструменты; Магнитофон, аудиоколонка; Набор аудиозаписей Музыкальные игрушки (озвученные, не озвученные) Игрушки- самоделки Музыкально- дидактические игры Картотека музыкальных игр

Развивающая пространственная среда территории детского сада

Объекты территории, функциональное использование	Оснащение
<p>Участки групп</p> <p>Образовательная деятельность, осуществляемая в процессе организации различных видов детской деятельности: игровой, коммуникативной, познавательно-исследовательской, восприятия художественной литературы и фольклора, самообслуживания и элементарного бытового труда, конструирования, изобразительной, музыкальной, двигательной активности.</p> <p>Самостоятельная деятельность детей.</p> <p>Удовлетворение потребности детей в самовыражении. Индивидуальная работа.</p> <p>Песочная игротерапия.</p> <p>Закаливание детей: различные гимнастики, игровой массаж, игры с водой, босохождение; световоздушные ванны.</p> <p>Методические мероприятия с педагогами.</p> <p>Консультативная работа с родителями.</p>	<p>Скамейки, столики, песочницы</p> <p>Беседки</p> <p>Металлические игровые формы</p> <p>Игровое выносное оборудование для различных видов детской деятельности:</p> <p><i>игровой</i> (игрушки, атрибуты, предметы- заместители, инвентарь для спортивных игр и т.п.); трудовой (лопатки, грабли, щетки пр.); <i>познавательно-исследовательской</i> (лупы, вертушки, мельницы и др.); <i>конструирования</i> (конструкторы, бумага, природный материал); <i>изобразительной</i> (карандаши, фломастеры, альбомы, раскраски, пластилин); <i>музыкальной</i> (бубны, шумовые инструменты); <i>восприятия художественной литературы и фольклора</i> (книги, иллюстрации)</p>
<p>Спортивная площадка</p> <p>Образовательная деятельность по физической культуре на свежем воздухе</p> <p>Спортивные праздники, досуги и развлечения Совместная со взрослым и самостоятельная деятельность детей по развитию физических качеств и основных видов движений</p> <p>Удовлетворение потребности детей в самовыражении.</p> <p>Оздоровительные пробежки</p> <p>Индивидуальная работа с детьми</p>	<p>Деревянное гимнастическое бревно</p> <p>Металлические игровые формы для развития основных видов движений</p>

<p>Зона зеленых насаждений, цветники, мини-огород</p> <p>Образовательная деятельность, осуществляемая в процессе организации различных видов детской деятельности: игровой, коммуникативной, познавательно-исследовательской, восприятия художественной литературы и фольклора, самообслуживания и элементарного бытового труда, двигательной активности</p> <p>Совместная деятельность по приобщению воспитанников к природе, формированию основ экологического сознания: беседы, наблюдения за живыми объектами, экологические игры, досуги.</p> <p>Экспериментальная и опытническая деятельность</p> <p>Коррекционно-педагогическая работа с детьми</p> <p>Психологическая разгрузка детей и взрослых</p> <p>Индивидуальная работа с детьми</p> <p>Методические мероприятия с педагогами</p>	<p>Разнообразные зеленые насаждения (деревья и кустарники), газоны, клумбы, цветники, мини-огород</p>
---	---

В педагогическом процессе широко используются современные технические средства обучения и информационно-коммуникационные технологии.

Доступа к электронным образовательным ресурсам у воспитанников ДОО нет. В ДОО осуществляется доступ к сети Интернет, существует сеть Wi-Fi.

Информатизация в ДОО проводится по 4 взаимосвязанным направлениям:

1) оснащение ДОО компьютерной техникой:

Оборудование	Количество
Используются педагогами для коррекционно-образовательной деятельности с детьми	
1. Компьютер в комплекте, интернет	4
2. Ноутбук	4
3. Принтеры, сканер, МФУ	3
4. Ламинатор	2
5. Брошюратор	1
6. Мультимедийный проектор	2
7. Цифровой фотоаппарат	2
8. Музыкальный центр, Аудиоколонка	2
Используются техперсоналом для административно-организационной работы	
1. Компьютер в комплекте, интернет	4
2. Принтеры, сканер, МФУ	2

1. обучение сотрудников использованию информационно-коммуникативных технологий;
2. использование компьютерной техники и ИКТ в коррекционно-образовательной деятельности;
3. информирование о работе ДОУ в средствах массовых коммуникаций;
4. административно-организационной работе.

Педагоги ДОУ создают компьютерные презентации, разрабатывают электронные дидактические пособия к занятиям с детьми, размещают свои разработки на образовательных Интернет-порталах, создают свои сайты, участвуют в Интернет-проектах и конкурсах, активно используют в профессиональной деятельности возможности и ресурсы сети Интернет.

Большая часть педагогов создали в сети Интернет персональные сайты и разместили там свои электронные портфолио.

Обучение педагогов ИКТ реализуется через курсы повышения квалификации в МБОУ ДОВ ГЦИ «Эгида», мастер-классы, семинары, самообразование и обмен опытом.

Вывод: В учреждении имеется материально-техническая база, создана развивающая предметно-пространственная среда.

Поскольку развивающая среда увеличивает возможности решения образовательных и коррекционных задач, задача оснащения предметно-развивающей среды ДОУ остается одной из приоритетных. Перечень и количество оборудования не в полной мере соответствуют требованиям ФГОС ДО и задачам образовательной и коррекционной программы, реализуемой в детском саду. Содержание развивающей предметно - пространственной среды в группах недостаточно вариативно, недостаточно трансформируемо, зачастую не отвечает потребностям воспитанников.

4. ОБЕСПЕЧЕНИЕ БЕЗОПАСНОСТИ ОБРАЗОВАТЕЛЬНОГО УЧРЕЖДЕНИЯ

В МКДОУ большое внимание уделяется обеспечению безопасности пребывания детей. Во всех помещениях установлена противопожарная электронная система. В каждой комнате детского сада установлены дымовые датчики. ДОУ снабжен средствами пожаротушения, регулярно проводятся инструктажи со всем коллективом на случай возникновения пожара, тренировочные эвакуационные мероприятия. Для каждого помещения разработаны и отработаны схемы эвакуации. Также установлена система пожарного мониторинга.

В дошкольном учреждении разработаны:

- План основных мероприятий в области ГО, предупреждения и ликвидации ЧС, обеспечения пожарной безопасности;
- Паспорт Безопасности;
- Паспорт дорожной безопасности;
- Паспорт доступности. Разработана дорожная карта.

Оформлена наглядная информация по основам безопасности жизнедеятельности детей на стенде; разработаны и утверждены инструктажи, памятки, консультации для работы с детьми и родителями в данном направлении. В приемных группах оформлены информационные стенды, в которых размещен наглядный консультативный материал по пропаганде безопасности дорожного движения, пожарной безопасности, антитеррорстической безопасности регулярно обновляется информация по тематике гражданской обороны и действиям в чрезвычайных ситуациях, разрабатываются информационные брошюры и памятки для родителей по безопасности на водных объектах, а также в сети интернет. Педагоги регулярно проводят образовательные мероприятия с детьми по теме безопасного поведения в быту, социуме, природе.

Вывод: В ДОУ созданы условия для обеспечения безопасности воспитанников и персонала, соблюдаются меры безопасности жизнедеятельности всех участников воспитательно-образовательного процесса.

Раздел II. Информация о показателях деятельности дошкольной образовательной организации, расположенной на территории Новосибирской области и подлежащей самообследованию

Общие сведения о дошкольной образовательной организации

	Полное наименование образовательной организации (согласно Уставу)	муниципальное казенное дошкольное образовательное учреждение города Новосибирска «Детский сад № 322»
	Реквизиты лицензии (орган, выдававший лицензию, номер лицензии, серия, номер бланка, начало периода действия, окончание периода действия)	Министерство образования, науки и инновационной политики Новосибирской области; регистрационный № 12225; 20.10.2021, бессрочно
	Реквизиты свидетельства о государственной аккредитации (орган, выдавший свидетельство, номер свидетельства о государственной аккредитации, серия, номер бланка, начало периода действия, окончание периода действия)	государственная аккредитация не предусмотрена

Информация, необходимая для автоматизированного расчёта показателей

№ п/п	Показатели	Значение показателя		
		2019	2020	2021
1	Общая численность работников образовательной организации, чел.	79	79	79
2	Общая численность административно-хозяйственных работников, чел.	4	4	4

Раздел 1. Образовательная деятельность

№ п/п	Показатель	Значение показателя		
		2019	2020	2021
1.1	Общая численность воспитанников, осваивающих образовательную программу дошкольного образования, чел.	312	312	312
1.1.1	в режиме полного дня (8-12 часов)			
	чел.	312	312	312
	%	100,00	100,00	100,00
1.1.2	в режиме кратковременного пребывания (3-5 часов)			

	чел.	0	0	0
	%	0,00	0,00	0,00
1.1.3	в семейной дошкольной группе			
	чел.	0	0	0
	%	0,00	0,00	0,00
1.1.4	в форме семейного образования с психолого-педагогическим сопровождением на базе дошкольной образовательной организации			
	чел.	0	0	0
	%	0,00	0,00	0,00
1.2	Общая численность воспитанников в возрасте до 3 лет			
	чел.	90	90	90
	%	28,85	28,85	28,85
1.3	Общая численность воспитанников в возрасте от 3 до 8 лет			
	чел.	222	222	222
	%	71,15	71,15	71,15
1.4	Численность/ удельный вес численности воспитанников в общей численности воспитанников, получающих услуги присмотра и ухода:			
1.4.1	в режиме полного дня (8-12 часов)			
	чел.	312	312	312
	%	100,00	100,00	100,00
1.4.2	в режиме продленного дня (3-5 часов)			
	чел.	0	0	0
	%	0,00	0,00	0,00
1.4.3	в режиме круглосуточного пребывания			
	чел.	0	0	0
	%	0,00	0,00	0,00
1.5	Численность/ удельный вес численности воспитанников с ограниченными возможностями здоровья			
	чел.	127	102	80
	%	40,71	32,69	25,64
1.5.1	по коррекции недостатков на физическом и (или) психическом развитии			
	чел.	14	11	8
	%	4,49	3,53	2,56

1.5.2	по освоению образовательной программы дошкольного образования			
	чел.	127	102	80
	%	40,71	32,69	25,64
1.6	Средний показатель пропущенных дней при посещении дошкольной образовательной организации по болезни на одного воспитанника, дней	22	23	24
1.7	Общая численность педагогических работников, чел.	31	33	31
1.7.1	Численность/ удельный вес численности педагогических работников, имеющих высшее образование, в общей численности педагогических работников			
	чел.	20	18	21
	%	64,52	54,55	67,74
1.7.2	Численность/ удельный вес численности педагогических работников, имеющих высшее образование педагогической направленности (профиля), в общей численности педагогических работников			
	чел.	20	17	20
	%	64,52	51,52	64,52
1.7.3	Численность/ удельный вес численности педагогических работников, имеющих среднее образование, в общей численности педагогических работников			
	чел.	11	15	10
	%	35,48	45,45	32,26
1.7.4	Численность/ удельный вес численности педагогических работников, имеющих среднее образование педагогической направленности (профиля), в общей численности педагогических работников			
	чел.	11	15	10
	%	35,48	45,45	32,26
1.8	Численность/ удельный вес численности педагогических работников, которым по результатам аттестации присвоена квалификационная категория, в общей численности			

	педагогических работников, в том числе:			
	чел.	22	22	20
	%	70,97	66,67	64,52
1.8.1	высшая			
	чел.	4	5	7
	%	12,90	15,15	22,58
1.8.2	первая			
	чел.	18	17	15
	%	58,06	51,52	48,39
1.9	Численность/ удельный вес численности педагогических работников в общей численности педагогических работников, педагогический стаж работы которых составляет:			
1.9.1	до 5 лет			
	чел.	1	1	2
	%	3,23	3,03	6,45
1.9.2	свыше 30 лет			
	чел.	4	4	4
	%	12,90	12,12	12,90
1.10	Численность/ удельный вес численности педагогических работников в возрасте до 30 лет в общей численности педагогических работников			
	чел.	1	0	2
	%	3,23	0,00	6,45
1.11	Численность/ удельный вес численности педагогических работников в возрасте от 55 лет в общей численности педагогических работников			
	чел.	6	5	5
	%	19,35	15,15	16,13
1.12	Численность педагогических и административно-хозяйственных работников, прошедших за последние 5 лет повышение квалификации/ профессиональную переподготовку по профилю педагогической деятельности или иной осуществляемой в образовательной организации деятельности			
	чел.	35	37	35

	%	100,00	100,00	100,00
1.13	Численность/ удельный вес численности педагогических и административно-хозяйственных работников, прошедших за последние 5 лет повышение квалификации/ профессиональную переподготовку по профилю педагогической деятельности или иной осуществляемой в образовательной организации деятельности, в общей численности педагогических и административно-хозяйственных работников			
	чел.	35	37	35
	%	100,00	100,00	100,00
1.14	Соотношение «педагогический работник/ воспитанник» в дошкольной образовательной организации	0,1	0,11	0,1
1.15	Наличие в образовательной организации следующих педагогических работников:			
1.15.1	музыкального руководителя	Да	Да	Да
1.15.2	инструктора по физической культуре	Нет	Нет	Да
1.15.3	учителя-логопеда	Да	Да	Да
1.15.4	логопеда	Нет	Нет	Нет
1.15.5	учителя-дефектолога	Да	Да	Да
1.15.6	педагога-психолога	Да	Да	Да

Раздел 2. Инфраструктура. Материально-техническое и информационное обеспечение

№ п/п	Показатель	Значение показателя		
		2019	2020	2021
2.1	Общая площадь помещений, в которых осуществляется образовательная деятельность, кв. м	683,30	683,30	683,30
2.2	Площадь помещений для организации дополнительной деятельности воспитанников, кв. м	623,40	623,40	623,40
2.3	Наличие музыкального зала	Да	Да	Да
2.4	Наличие прогулочных площадок, обеспечивающих физическую активность и разнообразную игровую деятельность воспитанников на прогулке	Да	Да	Да
2.5	Оснащенность групп необходимым игровым оборудованием	Да	Да	Да

2.6	Наличие рабочего места, оснащенного оргтехникой для тиражирования материалов	Да	Да	Да
2.7	Наличие информационных стендов (включая регулярное обновление их содержания) для информирования родителей	Да	Да	Да

Раздел 3. Открытость и доступность

№ п/п	Показатель	Значение показателя		
		2019	2020	2021
3.1	Доля размещённой информации на стенде образовательной организации в соответствии с Приказом Федеральной службы по надзору в сфере образования и науки от 29 мая 2014 г. №785 «Об утверждении требований к структуре официального сайта образовательной организации в информационной сети «Интернет» и формату представления на нем информации», %	100,00	100,00	100,00

Раздел 4. Обеспечение комфортных условий для предоставления услуг

№ п/п	Показатель	Значение показателя		
		2019	2020	2021
4.1	Наличие комфортной зоны отдыха (ожидания), оборудованной соответствующей мебелью	Нет	Нет	Нет
4.2	Наличие внутри здания элементов навигации:			
4.2.1	план эвакуации	Да	Да	Да
4.2.2	таблички, стрелки, указатели на этажах	Да	Да	Да
4.2.3	план-схема кабинетов и помещений	Да	Да	Да
4.3	Наличие питьевого обеспечения для воспитанников:			
4.3.1	питьевые фонтанчики (действующие)	Нет	Нет	Нет
4.3.2	кулеры для общего доступа	Нет	Нет	Нет
4.3.3	бутилированная привозная вода	Да	Да	Да
4.3.4	фильтры для питьевой воды	Нет	Нет	Нет
4.4	Соответствие санитарно-гигиенических помещений организации пункту 6.16. СанПиН 2.4.1.3049-13 «Санитарно-эпидемиологические требования к устройству, содержанию и	Да	Да	Да

	организации режима работы дошкольных образовательных организаций»			
4.5	Обеспечение санитарного состояния помещений в соответствии с пунктом 17 СанПиН 2.4.1.3049-13 «Санитарно-эпидемиологические требования к устройству, содержанию и организации режима работы в дошкольных организациях»	Да	Да	Да
4.6	Расстояние от организации до ближайшей остановки общественного транспорта составляет не более 1 км	Да	Да	Да

Раздел 5. Обеспечение необходимых условий для охраны и укрепления здоровья, организации питания воспитанников

№ п/п	Показатель	Значение показателя		
		2019	2020	2021
5.1	Наличие физкультурного зала	Да	Да	Да
5.2	Наличие бассейна	Нет	Нет	Нет
5.3	Наличие договора на оказание медицинских услуг с медицинской организацией, договора безвозмездного пользования с медицинской организацией на предоставление ей помещения с соответствующими условиями для работы медицинских работников	Да	Да	Да
	Наличие у образовательной организации лицензии на осуществление медицинской деятельности	Нет	Нет	Нет
5.4	Наличие условий для профилактики заболеваний и оздоровления воспитанников	Да	Да	Да
5.5	Профилактика несчастных случаев с воспитанниками во время пребывания в образовательной организации	Да	Да	Да

Раздел 6. Наличие дополнительных образовательных программ

№ п/п	Показатель	Значение показателя		
		2019	2020	2021
6.1	Эколого-биологической направленности (аквариумистика, охрана природы, растениеводство и др.)	Нет	Нет	Нет
6.2	Художественной направленности (хоровое пение, театральное творчество, хореографическое искусство,	Нет	Нет	Да

	художественное слово, изобразительное искусство, декоративно-прикладное творчество и др.)			
6.3	Социально-педагогической направленности (социализация и общение, интеллектуальное развитие, логопедия, подготовка к школе, коррекция и социокультурная реабилитации детей с ОВЗ, инклюзия, игровое конструирование и др.)	Нет	Нет	Нет
6.4	Физкультурно-спортивной направленности (общая физическая подготовка и лечебная)	Нет	Нет	Нет

Раздел 7. Наличие возможности развития творческих способностей и интересов воспитанников, включая их участие в конкурсах и олимпиадах (в том числе во всероссийских и международных), выставках, смотрах, физкультурных мероприятиях, спортивных мероприятиях, в том числе в официальных спортивных соревнованиях, и других массовых мероприятиях

№ п/п	Показатель	Значение показателя		
		2019	2020	2021
7.1	Наличие и полнота информации на сайте организации о конкурсах и олимпиадах в отчетном году (в том числе во всероссийских и международных), проводимых при участии организации	Да	Да	Да
7.2	Численность/удельный вес численности воспитанников, принявших участие в отчетном году в различных олимпиадах, смотрах, конкурсах (кроме спортивных), в общей численности воспитанников			
	чел.	20	66	162
	%	6,41	21,15	51,92
7.3	Численность/удельный вес численности воспитанников - победителей и призеров различных олимпиад, смотров, конкурсов (кроме спортивных) в отчетном году, в общей численности воспитанников:			
7.3.1	регионального уровня			
	чел.	1	0	5
	%	0,32	0,00	1,60
7.3.2	федерального уровня			
	чел.	0	0	0
	%	0,00	0,00	0,00
7.3.3	международного уровня			
	чел.	2	8	35
	%	0,64	2,56	11,22

7.4	Численность/удельный вес численности воспитанников в образовательной организации, принявших участие в спортивных олимпиадах, соревнованиях, в том числе международных, в отчетном году, в общей численности воспитанников			
	чел.	0	0	0
	%	0,00	0,00	0,00
7.5	Численность/удельный вес численности воспитанников - победителей и призеров спортивных олимпиад, соревнований в отчетном году, в общей численности воспитанников:			
7.5.1	регионального уровня			
	чел.	0	0	0
	%	0,00	0,00	0,00
7.5.2	федерального уровня			
	чел.	0	0	0
	%	0,00	0,00	0,00
7.5.3	международного уровня			
	чел.	0	0	0
	%	0,00	0,00	0,00

Раздел 8. Наличие возможности оказания воспитанникам психолого-педагогической, медицинской и социальной помощи

№ п/п	Показатель	Значение показателя		
		2019	2020	2021
8.1	Организация психолого-педагогического консультирования для родителей (законных представителей) и педагогических работников	Да	Да	Да
8.2	Проведение коррекционно-развивающих, компенсирующих, логопедических занятий с воспитанниками	Да	Да	Да
8.3	Проведение мероприятий по социальной адаптации воспитанников	Да	Да	Да
8.4	Повышение компетентности родителей (законных представителей) в вопросах развития и образования детей	Да	Да	Да

8.5	Осуществляется оказание психолого-педагогической помощи:	Да	Да	Да
8.5.1	в период адаптации детям, ранее не посещавшим ДОО, выпускникам ДОО	Да	Да	Да
8.5.2	другим категориям, нуждающимся в поддержке	Да	Да	Да

Раздел 9. Обеспечение условий организации обучения и воспитания воспитанников с ограниченными возможностями здоровья и инвалидов

№ п/п	Показатель	Значение показателя		
		2019	2020	2021
9.1	Наличие воспитанников с ограниченными возможностями здоровья	Да	Да	Да
9.2	Обеспечение доступа в здания организации, осуществляющей образовательную деятельность, для воспитанников с ограниченными возможностями здоровья (наличие пандусов/подъемных платформ)	Нет	Нет	Нет
9.3	Наличие адаптированных лифтов, поручней, расширенных дверных проемов	Нет	Нет	Нет
9.4	Наличие выделенных стоянок для автотранспортных средств для инвалидов воспитанников с ограниченными возможностями здоровья	Нет	Нет	Нет
9.5	Наличие сменных кресел-колясок для воспитанников с ограниченными возможностями здоровья	Нет	Нет	Нет
9.6	Наличие специально оборудованных для воспитанников с ограниченными возможностями здоровья санитарно-гигиенических помещений	Да	Да	Да
9.7	Наличие условий, обеспечивающих доступность образовательной деятельности инвалидам наравне с другими, в том числе:	Нет	Нет	Нет
9.7.1	дублирование для инвалидов по слуху и зрению звуковой и зрительной информации			
9.7.2	наличие надписей, знаков и иной текстовой и графической информации знаками, выполненными рельефно-точечным шрифтом Брайля			

9.7.3	наличие возможности предоставления инвалидам по слуху/ зрению услуг сурдопереводчика/ тифлосурдопереводчика			
9.7.4	наличие альтернативной версии официального сайта организации для инвалидов по зрению			
9.8	Наличие сотрудника в организации, прошедшего необходимое обучение (инструктирование) по сопровождению воспитанников с ограниченными возможностями здоровья в здании и на прилегающей территории	Нет	Нет	Нет
9.9	Оказание психологической и другой консультативной помощи воспитанникам с ограниченными возможностями здоровья	Да	Да	Да
9.10	Наличие возможности предоставления услуг в дистанционном режиме или на дому	Нет	Нет	Нет