



## Содержание

Раздел 1. Аналитическая часть	3
ВВЕДЕНИЕ	
1. Общие сведения об образовательной организации	4
2. Обобщенные результаты самообследования	6
2.1. Система управления организации	6
2.2. Организация и содержание образовательной деятельности	10
2.2.1. Методическая работа	13
2.2.2. Дополнительное образование	15
2.2.3. Взаимодействие ДООУ с родителями	15
2.2.4. Основные направления и взаимодействие с социумом	16
2.3. Содержание и качество подготовки воспитанников	17
2.4. Оценка качества кадрового обеспечения	20
2.5. Оценка учебно-методического обеспечения	22
2.6. Оценка материально-технической базы	23
2.7. Организация питания воспитанников	25
2.8. Обеспечение безопасности образовательного учреждения	26
2.9. Система оценки качества образования	27
3. Анализ показателей деятельности организации, подлежащей самообследованию	28
Раздел 2. Информация о показателях деятельности дошкольной образовательной организации, подлежащей самообследованию	29
ПРИЛОЖЕНИЕ	39

# Раздел 1. Аналитическая часть

## ВВЕДЕНИЕ

Самообследование в муниципальном казенном дошкольном образовательном учреждении города Новосибирска «Детский сад № 322 комбинированного вида» проведено в соответствии с:

- Федеральным законом от 29.12.2012 № 273-ФЗ «Об образовании в Российской Федерации»;
- приказом Министерства образования и науки Российской Федерации от 14.06.2013 № 462 «Об утверждении порядка проведения самообследования образовательной организацией»,
- приказом Министерства образования и науки Российской Федерации от 10.12.2013 № 1324 «Об утверждении показателей деятельности образовательной организации, подлежащей самообследованию»,
- приказом Министерства образования и науки Российской Федерации от 14 декабря 2017г № 1218 «О внесении изменений в Порядок проведения самообследования образовательной организации, утвержденный приказом Министерства образования и науки Российской Федерации от 14.06.2013 № 462».

В ходе самообследования:

- проведена оценка образовательной деятельности
- системы управления организации
- содержания и качества подготовки воспитанников
- организации учебного процесса
- качества кадрового обеспечения
- учебно-методического обеспечения
- организация питания воспитанников
- обеспечение безопасности образовательного учреждения
- библиотечно-информационного обеспечения
- материально-технической базы
- функционирования внутренней системы оценки качества образования
- представлены показатели деятельности организации.

По результатам самообследования составлен отчет - публичный документ, информирующий все заинтересованные стороны о состоянии и перспективах развития учреждения.

Отчет представляется учредителю, общественности и родителям (законным представителям) обучающихся и размещается на официальном

### 1. Общие сведения об образовательной организации

Название ОУ (по Уставу)	муниципальное казенное дошкольное образовательное учреждение города Новосибирска «Детский сад № 322 комбинированного вида» (МКДОУ д/с 322)
Тип и вид ОУ	казенное учреждение дошкольного образования
Организационно-правовая форма	муниципальное
Учредитель	Департамент образования мэрии города Новосибирска Департамент земельных и имущественных отношений мэрии города Новосибирска
Год основания	02.04.1964 г
Юридический адрес	630004, Новосибирская область, город Новосибирск, улица Блюхера, дом 11 630073, Новосибирская область, город Новосибирск, улица пр. К. Маркса, дом 8/3
Телефон/факс	<b>1 корпус</b> (383) 351-36-00, (383) 301-41-15 (бухгалтерия), <b>2 корпус</b> 346-40-53, 304-06-66
Электронная почта	<a href="mailto:ds_322_nsk@nios.ru">ds_322_nsk@nios.ru</a>
Адрес сайта	<a href="http://ds322nsk.edusite.ru/">http://ds322nsk.edusite.ru/</a>
Банковские реквизиты	ИНН 5404154982 КПП 540401001 ОКТМО 50701000 ОКОНХ 92310 ОКПО 23642209 ОКВЭД 85.11 ОГРН 1025401497923 Л/с 014.02.077.1 УФК по Новосибирской области (ДФ и НП мэрии) л/с 02513007890 ИНН 5411100120 КПП 540601001 р/с 40204810800000000513 Сибирское ГУ Банка России г. Новосибирск БИК 045004001
Ф.И.О. руководителя	Сашова Ольга Ивановна
Лицензия на осуществление образовательной деятельности	Министерство образования, науки и инновационной политики Новосибирской области; регистрационный № 7370; Серия А № 0002702; 28 апреля 2012 г.; бессрочно

Муниципальное казенное дошкольное образовательное учреждение «Детский сад № 322 комбинированного вида» с осуществлением физического и психического развития, коррекции и оздоровления всех воспитанников введен в эксплуатацию в 1964 году. 23.01.2009, в связи с распоряжением мэрии города Новосибирска от 19.09.2008 № 1718-р «О реорганизации муниципального дошкольного образовательного учреждения детского сада №322 комбинированного вида», была проведена реорганизация путем присоединения второго корпуса. Таким образом, в настоящее время МКДОУ д/с №322 имеет следующую структуру:

1 корпус МКДОУ д/с №322 расположен по адресу г. Новосибирск, 630078, ул. Блюхера, 11

2 корпус МКДОУ д/с №322 расположен по адресу г. Новосибирск, 630073, пр. К. Маркса, 8/3.

МКДОУ д/с № 322 посещают 312 детей. Количественные данные о контингенте воспитанников представлены в таблице (**Приложение № 1**)

Общее количество функционирующих групп в двух корпусах —11:

3 группы раннего возраста общеразвивающей направленности,

4 группы комбинированной направленности для детей с нарушением речи,

3 группы компенсирующей направленности для детей с нарушением речи,

1 группа компенсирующей направленности для детей с сочетанными дефектами (СД).

МКДОУ работает в режиме пятидневной рабочей недели. Длительность пребывания детей в группах – 12 часов. Режим работы групп – с 7:00 до 19:00. Начало учебного года - с 1 сентября. Продолжительность учебного года в дошкольных группах - 40 недель (образовательный период - 33 недели).

Детский сад ориентирован на создание благоприятных условий для полноценного проживания ребенком дошкольного детства, формирование основ базовой культуры личности, всестороннее развитие психических и физических качеств в соответствии с возрастными и индивидуальными особенностями, подготовка ребенка к жизни в современном обществе.

## **2.Обобщенные результаты самообследования**

### **2.1. Система управления организации**

Управление МКДОУ д/с № 322 осуществляется в соответствии с действующим законодательством и уставом МКДОУ д/с № 322, на основе

сочетания принципов единоначалия и коллегиальности. Коллегиальными органами управления являются: общее собрание работников (конференция) учреждения (далее - общее собрание); педагогический совет; Совет Учреждения. Единоличным исполнителем органом является руководитель – заведующий.

Наименование органа	Функции
Заведующий	<p>Единоличным исполнительным органом Учреждения является заведующий, который назначается на должность Учредителем в установленном порядке и осуществляет текущее руководство деятельностью Учреждения. Заведующий несет ответственность за деятельность Учреждения перед Учредителем, действует от имени Учреждения, представляет его во всех учреждениях и организациях.</p> <p>К компетенции заведующего относятся вопросы осуществления текущего руководства деятельностью Учреждения, за исключением вопросов, отнесенных законодательством Российской Федерации, Новосибирской области к компетенции Учредителя, в том числе:</p> <ul style="list-style-type: none"> <li>- организация осуществления в соответствии с требованиями нормативных правовых актов образовательной и иной деятельности Учреждения;</li> <li>- организация обеспечения прав участников образовательного процесса;</li> <li>- организация разработки, принятия, утверждения локальных нормативных актов, индивидуальных распорядительных актов;</li> <li>- организация и контроль работы административно-управленческого аппарата.</li> </ul>
Общее собрание	<p>Общее собрание является постоянно действующим высшим органом коллегиального управления учреждением и в его компетенцию входит:</p> <ul style="list-style-type: none"> <li>- определяет основные направления деятельности Учреждения, перспективы его развития;</li> <li>- заслушивает отчет заведующего об исполнении</li> </ul>

	<p>бюджетной сметы Учреждения;</p> <ul style="list-style-type: none"> <li>- избирает представителей работников в органы и комиссии Учреждения;</li> <li>- принимает Коллективный договор, дополнения и изменения к нему; Правила внутреннего трудового распорядка, Положение «О порядке и условиях оплаты и стимулирования труда работников Учреждения»;</li> <li>- принимает участие в разработке и принятии иных нормативно-правовых локальных актов в пределах своей компетенции;</li> <li>- рассматривает вопросы охраны и безопасности условий труда работников, охраны жизни и здоровья обучающихся;</li> <li>- знакомится с итоговыми документами органов, осуществляющих государственный контроль (надзор) деятельности Учреждения и заслушивает отчеты о выполнении мероприятий по устранению предписаний;</li> <li>- рассматривает иные вопросы деятельности Учреждения, принятые общим собранием к своему рассмотрению либо вынесенные на его рассмотрение заведующим Учреждения.</li> </ul>
<p>Педагогический совет</p>	<p>Педагогический совет Учреждения является постоянно действующим органом коллегиального управления, осуществляющим общее руководство образовательным процессом.</p> <p>Компетенция педагогического совета:</p> <ul style="list-style-type: none"> <li>- реализует государственную политику по вопросам образования;</li> <li>- определяет основные направления развития Учреждения, совершенствования организации образовательного процесса, повышения его качества и эффективности;</li> <li>- обсуждает и принимает годовой план работы Учреждения, учебный план;</li> <li>- подводит итоги деятельности педагогического коллектива Учреждения за учебный год;</li> <li>- принимает основную общеобразовательную программу Учреждения;</li> </ul>

	<ul style="list-style-type: none"> <li>- контролирует выполнение ранее принятых решений педагогического совета.</li> <li>- внедряет в практику работы Учреждения достижения педагогической науки и передового педагогического опыта;</li> <li>- принимает нормативно-правовые локальные акты и программы (в том числе программу развития Учреждения) в пределах компетенции;</li> <li>- принимает решение о рекомендации кандидатур педагогических работников на награждение;</li> <li>- принимает решение об избрании и выдвижении представителей педагогического коллектива в Совет Учреждения;</li> <li>- рассматривает иные вопросы деятельности Учреждения, принятые педагогическим советом к своему рассмотрению либо вынесенные на его рассмотрение заведующим Учреждения.</li> </ul>
Совет Учреждения	<p>Совет Учреждения является коллегиальным органом управления Учреждением, объединяющим всех участников образовательных отношений. Главной целью деятельности Совета Учреждения является содействие Учреждению в осуществлении его задач, предусмотренных уставом, а также разработка основных направлений совершенствования и развития Учреждения</p> <p>К компетенции Совета Учреждения относится:</p> <ul style="list-style-type: none"> <li>- консолидация предложений и запросов участников образовательных отношений в разработке и реализации программы развития Учреждения;</li> <li>- определение основных направлений развития Учреждения;</li> <li>- контроль соблюдения нормативно закрепленных требований к условиям организации образовательной деятельности в Учреждении;</li> <li>- рассмотрение вопросов повышения эффективности финансово-экономической деятельности Учреждения;</li> <li>- контроль целевого расходования финансовых средств Учреждения;</li> </ul>



	<ul style="list-style-type: none"> <li>- распределение стимулирующей части фонда оплаты труда работников Учреждения;</li> <li>- развитие сетевого взаимодействия Учреждения с другими образовательными учреждениями и организациями, осуществляющими образовательные функции в других отраслях;</li> <li>принятие (согласование) локальных нормативных актов Учреждения, отнесенных к компетенции Совета Учреждения;</li> <li>- обсуждение и рекомендация на утверждении заведующего Учреждением программы предоставления Учреждением дополнительных образовательных услуг;</li> <li>- обеспечение общественного участия в развитии системы управления качеством образования в Учреждении;</li> <li>- представление в государственных и муниципальных органах, осуществляющих управление в сфере образования, в производственных, коммерческих, общественных и иных организациях интересов Учреждения, а также интересов воспитанников, обеспечивая их социальную и правовую защиту.</li> </ul>
--	---

**Вывод:** Структура и система управления соответствует специфике ДОУ. По итогам работы 2020г система управления оценивается как эффективная, позволяющая учесть мнения работников и всех участников образовательного отношений. В следующем году изменения системы управление не планируется.

## **2.2. Организация и содержание образовательной деятельности**

Чтобы выбрать стратегию воспитательной работы, в 2020 году проводился анализ состава семей воспитанников. Дошкольное учреждение посещают дети разных национальностей, принадлежащих к разным социальным группам. Преобладание семей с высоким социальным, образовательным уровнем позволяет педагогическому коллективу ДОУ организовать эффективную совместную работу с родителями по формированию развитой и социально - ориентированной личности **(Приложение 2).**

Воспитательно – образовательный процесс в ДОУ строится в соответствии с Годовым планом работы МКДОУ д/с № 322.

Спроектированным с учетом ФГОС дошкольного образования (Приказ Министерства образования и науки РФ № 1155 от 17.10.2013 г), Основной образовательной программы ДОУ, построенной с учётом ПООП ДО (Примерной основной образовательной программы ДО – одобренной решением федерального учебно – методического объединения по общему образованию от 20.05.2015), концептуального положения примерной общеобразовательной программы дошкольного образования «От рождения до школы» под ред. Н.Е. Вераксы. А также особенностей образовательного учреждения, потребностей и запросов участников образовательного процесса. Содержание ООП представлено обязательной частью и частью, формируемой участниками образовательного процесса, по образовательным областям: «Физическое развитие», «Социально-коммуникативное развитие», «Познавательное развитие», «Художественно-эстетическое развитие», «Речевое развитие».

Учитывая разнообразные образовательные потребности, интересы детей и членов их семей, педагогическим коллективом разработана часть образовательной программы, формируемая участниками образовательного процесса:

Образовательная область «Социально-коммуникативное развитие»

- Дорогою добра. Концепция и программа социально-коммуникативного развития и социального воспитания дошкольников, Сфера, Л.В. Коломийченко.
- «Приобщение к истокам русской народной культуры», авторский коллектив: О.Л. Князева, М.Д. Маханева.

Образовательная область «Познавательное развитие»

- Парциальная программа Развития элементарных математических представлений для детей 3-5 лет «Игралочка», Л. Г. Петерсон., Е.Е Кочемасова; для детей 5-7 лет «Раз – ступенька, два – ступенька...». Л. Г. Петерсон., Н.П.Холина

Образовательная область «Речевое развитие»

- Образовательная программа дошкольного образования для детей с тяжелыми нарушениями речи (ОНР) с 3 до 7 лет, Н.В.Нищева, Санкт-Петербург,

Образовательная область «Художественно-эстетическое развитие»:

- Воспитание художественно-творческих способностей детей - Программа художественного воспитания, обучения и развития детей 2-7 лет «Цветные ладошки» (на основе программы И.А. Лыковой).
- Топ — хлоп, малыши». Программа музыкально — ритмического воспитания детей 2 — 3 лет. (Т. Сауко, А. Буренина)

- ДЕТСТВО-ПРЕСС, 2016 Ладушки» Программа по музыкальному воспитанию детей дошкольного возраста. (И. Каплунова, И. Новоскольцева)

#### Образовательная область «Физическое развитие»

- «В стране здоровья». Программа эколого-оздоровительного воспитания дошкольников. В.Т. Лободин, А.Д. Федоренко, Г.В. Александрова

Цель на 2020-2021 учебный год:

Продолжать работу по мотивации педагогов на развитие своей профессиональной и личностной компетенции, решению профессиональных задач и повышению качества образования.

Организовать работу по внедрению дистанционных образовательных технологий.

Задачи на 2020 – 2021 учебный год:

1. Координировать действий всех участников образовательного процесса в создании системы коррекционно-развивающей работы для детей с ТНР
2. Повысить значимость организации сюжетно-ролевой игры в воспитательно-образовательном процессе ДОУ.
3. Развивать познавательный интерес и познавательную мотивацию дошкольников через формирование элементарных математических представлений
4. Создать условия для реализации воспитательно-образовательной деятельности с применением дистанционных образовательных технологий

Образовательная деятельность осуществляется в первую и вторую половину дня. Продолжительность непрерывной образовательной деятельности, ее максимально допустимый объем соответствует требованиям СанПиН 2.4.1.3049 – 13. Образовательная деятельность, требующая повышенной познавательной активности и умственного напряжения детей, организуется в первую половину дня. Для профилактики утомления детей образовательная деятельность сочетается с занятиями по физическому развитию и музыкальной деятельности. Длительность совместной специально организованной образовательной деятельности составляет:

- в группе для детей от 3-х до 4-х лет – 15 минут,
- в группе для детей от 4-х до 5-ти лет – 20 минут,
- в группе для детей от 5-ти до 6-ти лет – до 25 минут,
- в группе для детей от 6-ти до 7-ми лет – до 30 минут.

Перерывы между образовательными процессами не менее 10 минут. Физкультурные занятия проводятся 3 раза в неделю. Для детей от 5-ти до 7-ми лет третье занятие – на свежем воздухе.

Особое внимание уделяется организации образовательно-воспитательной работы с детьми с ОВЗ. По результатам психолого – медико-педагогической комиссии статус ОВЗ получил 101 воспитанник.

Работа ведется на основе нормативных документов федерального, регионального и муниципального уровней. Специалистами ДОУ разработаны адаптированные программы, которые являются дополнительными структурными компонентами образовательной программы ДОО и в совокупности обеспечивает разностороннее развитие ребенка с ОВЗ, социализацию в коллективе сверстников и подготовку к школьному обучению. (АООП для детей с ТНР, АООП с ЗПР, АООП с НОДА, АООП с ТМНР). А также индивидуальные образовательные маршруты. В ДОУ осуществляется психолого-медико-педагогическое сопровождение воспитанников специалистами ПМП и ПП консилиумов.

В соответствии со ст. 48 Федерального закона от 29.12.2012 № 273-ФЗ "Об образовании в Российской Федерации", на основе ФГОС ДО, основной образовательной программы ДОУ и парциальных программ, педагогами ежегодно составляются рабочие программы группы. Разработка и реализация рабочих программ позволяет педагогам осуществлять творческий подход к профессиональной деятельности, использовать самостоятельно выбранные технологии и методы, направленные на развитие детей, обеспечивает возможность качественного проектирования и управления образовательным процессом.

### 2.2.1 Методическая работа

Методическая работа, осуществляемая в течение учебного года, органично соединялась с повседневной практикой педагогов. Одной из главных задач в деятельности методической службы стало оказание реальной, действенной помощи всем членам коллектива.

В ДОУ проводятся педагогические советы, которые включают теоретический материал (доклады, сообщения, аналитический материал (анализ состояния работы по направлениям, итоги диагностики и мониторинга, рефлексивные тренинги для педагогов (выработка методических рекомендаций).

Были подготовлены и проведены педагогические советы:

Дата	Тема	Цель
Январь 2020г	«Речевое развитие дошкольников в форме игровых	Цель: Создание условий для формирования творческой продуктивной речевой

	обучающих ситуаций и творческих мастерских»	деятельности в условиях детского сада и дома.
Март 2020г	«Роль игры и творческих проектов в духовно-нравственном и патриотическом воспитании дошкольников»	Цель: создание условий для совершенствования патриотического и духовно-нравственного воспитания
Май 2020г	«Итоги работы ДОУ за 2019-2020 учебный год и перспективы развития на 2020 – 2021 учебный год»	Цель: проанализировать работу по выполнению задач годового плана. Подготовка проекта годового плана на новый учебный год
Август 2020г	«Готовность МКДОУ к новому учебному году»	Цель: знакомство педагогов с итогами деятельности ДОУ за летний период, принятие и утверждения плана деятельности ДОУ на новый учебный год.
Октябрь 2020г	«Коррекционно-педагогическая работа по формированию мотивации к овладению правильной речью у детей дошкольного возраста с ТНР»	Цель: коррекция недостатков в речевом развитии воспитанников, их социальная адаптация.

Следующая группа форм повышения педагогического уровня педагогов – это консультации, семинары и творческие отчёты. Проведены методические мероприятия:

№	Мероприятие	Тема	Сроки	Ответственные
1	Консультация	Игры для развития слухового внимания	Январь 2020	Учитель-логопед Ляшенко Н.П.
2	Семинар-практикум	«Игровые обучающие ситуации как форма речевой работы с дошкольниками»	Январь 2020	Воспитатели: Гуджеджиани Н.А., Черепова В.Ю.
3	Консультация	«Игры и игрушки для коррекции речи»	Январь 2020	Учитель-логопед Сантуева Е.А.
4	Информационный час	«Развитие грамматического строя речи»	Февраль 2020	Учитель-логопед Ляшенко Н.П.
5	Информационный час	«Групповая жизнь изнутри. День дублера»	Март 2020г	Учитель-логопед Сантуева Е.А.
6	Консультация	Работа воспитателей массовых групп над звукопроизношением	Март 2020г.	Учитель-логопед Петрович Т.Я.
7	Практикум	«Игры на обогащение словаря»	Апрель 2020г	Учитель-логопед Ляшенко Н.П.

8	Консультация	«Подготовка ребенка к школе»	Май 2020г	Учитель-логопед Ляшенко Н.П.
9	Консультация	Требования и профилактика, формы работы в условиях <a href="#">COVID-19</a>	Сентябрь 2020г.	Зам. Зав по УВР Дюба М.В.
10	Семинар	«Использование дистанционных образовательных технологий»	Сентябрь 2020г.	Учитель-логопед Сваткова М.Ю., Сантуева Е.А.
11	Консультация	Использование мнемотехники в НОД по развитию связной речи старших дошкольников	Сентябрь 2020г.	Учитель-логопед Петрович Т.Я.
12	Консультация	Игровые приемы в коррекции звукопроизношения у детей с нарушением речи	Октябрь 2020г.	Дубинина Ю.Б., Савельева Н.В.
13	Консультации	По запросу	ноябрь	специалисты
14	Семинар	«Проблемы руководства сюжетно-ролевой игрой и игровые позиции педагога»	Декабрь 2020г	Педагог – психолог Суркова О.В.
15	Консультация	Сюжетно-ролевая игра как средство организации нравственного воспитания детей старшего дошкольного возраста в ДОУ.	Декабрь 2020г	Горшкова Н.В. Рудько Т.А.

Еще одна форма методической работы – открытые просмотры. Они позволяют увидеть, как работают коллеги, использовать их позитивный опыт, осознать свои недочеты. Кроме того, педагоги учатся анализировать особенности учебно-воспитательного процесса в целом, что позволяет педагогам, включаться в процесс управления качеством образования.

№	Мероприятие	Сроки	Ответственные
1	«Роль игры и творческих проектов в духовно-нравственном и патриотическом воспитании дошкольников»	Февраль – март 20г	Шалагинова И.Н., Рейтер О.С., Аксенова Н.В., Рудько Т.А. Петрова И.Г., Павлова О.А., Коротких Н.В.
2	Результаты освоение образовательной программы ДО. ❖ Творческие отчеты воспитателей ❖ Творческие отчеты специалистов ❖ Воспитатели групп (итоговые мероприятия)	Апрель – май 20г	Нефедова В.А., Дубинина Ю.Б., Родикова Н.Н., Черепова В.Ю. Некрасова О.С. Гуджеджиани Н.А., специалисты

3	День защиты детей	Сентябрь	Музыкальные руководители, воспитатели
4	«Современные подходы к организации проведения НОД по речевому развитию дошкольников»	Октябрь 20г	Коротких Н.В. –Ляшенко Н.П. Павлова О.А. – Удовенко Н.Н. Петрова И.Г., Гаммель Н.В., Мананникова А.Н., Брестер С.В., Черепова В.Ю.

### 2.2.2. Дополнительное образование.

Дополнительные образовательные услуги не оказываются.

### 2.2.3. Взаимодействие ДОО с родителями

Педагогический коллектив предлагает родителям различные виды сотрудничества и совместного творчества:

- родительские собрания (онлайн), проходящие в нетрадиционной форме; консультации;
- участие в проектной деятельности;
- изготовление творческих работ и поделок в кругу семьи;
- совместные выставки творческих работ и участие в фотовыставках;

Во исполнение Указа Президента РФ от 02.04.2020 N 239 «О мерах по обеспечению санитарно-эпидемиологического благополучия населения на территории Российской Федерации в связи с распространением новой коронавирусной инфекции (COVID-19)», с учетом Постановления Губернатора Новосибирской области от 27.03.2020 № 43 «О принятии дополнительных мер по защите населения и территории Новосибирской области от чрезвычайной ситуации», Постановления Губернатора Новосибирской области от 11.05.2020 № 75 «О внесении изменений в отдельные постановления» приглашение на творческие вечера, встречи, совместные досуги и развлечения не представляется возможным.

В ДОО большое внимание уделяется организации работы в режиме открытой образовательной системы. Важнейшими инструментами реализации данной стратегии является официальный сайт детского сада. Это источник активной информации о жизни детей и работе педагогического коллектива. Посредством сайта родители оперативно информируются о важных событиях и достижениях педагогов детского сада, могут ознакомиться с нормативно-правовой документацией ДОО. Все это дает возможность родителям не только получить информацию об учреждении, которое посещает ребенок, но и почувствовать себя полноценными участниками образовательного процесса, формирует интерес к работе детского сада и стремление к сотрудничеству с педагогическим коллективом.

**Вывод:** Активность и инициативность родителей в образовательном процессе понизилась, в связи с распространением новой коронавирусной инфекции (COVID-19)

#### 2.2.4. Основные направления и взаимодействие с социумом.

Целью работы на 2020 год было: укрепление и совершенствование взаимосвязей с социумом, установление творческих контактов, повышающих эффективность деятельности ДОУ.

Социальный партнёр	Характер и содержание деятельности
ГЦОиЗ «Магистр»	Участие в работе «пилотных» ДОУ, сопровождение детей с нарушениями опорно-двигательного аппарата, ОВЗ и инвалидов
Студия Dance room	Проект «Большие люди» танцевальная студия
БФ «Созвездие сердец»	Социальное сопровождение детей и семей с ОВЗ
МКУК ЦБС им. П.П. Бажова Ленинского района	Реализация тематического планирования основной образовательной программы
НГПУ, кафедра психологии и педагогики ИЕСЭН	Знакомство студентов, обучающихся по специальности «Психология и педагогика инклюзивного образования» на практике со спецификой работы с «особыми» детьми
МБОУ СОШ №160 МБОУ "Лицей №136"	Образовательная деятельность, осуществление преемственности разного уровня образования и эвакуационных мероприятий
Областной центр диагностики и консультирования	Сопровождение детей ОВЗ и инвалидов

#### 2.3. Содержание и качество подготовки воспитанников

В течение учебного года образовательная работа велась на достаточном уровне. Работа с детьми проходила в соответствии с годовым планом детского сада и в соответствии с праздничными датами. Предметно-развивающая среда также изменялась в соответствии с освоением определенной темы. Проводились тематические праздники и развлечения: «День знаний», праздник Осени, День Матери, Новый год, День защитника Отечества, Международный женский день, День космонавтики, Масленица, День Победы, День открытых дверей, а также спортивные мероприятия.

Проведение тематических недель – позволяет систематизировать, углубить, обобщить знания воспитанников по определенной теме.



Тема недели позволяет объединить все виды деятельности, сделать их интересными, максимально полезными для детей. Мероприятия, проводимые во время тематической недели, способствует развитию творческого взаимодействия между детьми, воспитателями, родителями, специалистами детского сада.

В начале и конце учебного года в соответствии с федеральным государственным образовательным стандартом дошкольного образования была проведена педагогическая диагностика.

Результаты наблюдения педагога получали в естественной среде, в беседах с детьми, в игровых ситуациях, в ходе режимных моментов, в процессе организации образовательной деятельности, создания педагогических ситуаций, анализа работ продуктивной деятельности, организации игровой деятельности. Данные результаты заносились в сводную таблицу динамики развития воспитанников по результатам диагностики. **(Приложение № 3)**

Результаты педагогической диагностики используются только для оптимизации образовательной работы с группой дошкольников и для решения задач индивидуализации образования через построение образовательного маршрута для детей, испытывающих трудности в образовательном процессе или нуждающихся в педагогической коррекции.

В декабре 2020 года учителем - дефектологом был проведен промежуточный мониторинг психофизического развития детей группы «Утенок» компенсирующей направленности для детей с ТМНР. Целью которого является отслеживание положительной динамики и редактирования АОП детей.

Для диагностики детей парциально используются следующие материалы: Практический материал С. Д. Забрамной, О. В. Боровик, Диагностический альбом Н. Я. Семаго, диагностика мыслительных операций и саморегуляции по У. В. Ульенковой.

Коррекционно-развивающее обучение строится с учетом актуальных возможностей каждого ребенка. Преимущественно используется индивидуальная форма работы. Занятия организуются таким образом, чтобы, опираясь на игру, постоянно подводить детей к выполнению учебных заданий.

На основе принципа взаимодействия со всеми участниками образовательного процесса ежедневно с детьми ведется работа по следующим направлениям:

- формирование базовых предпосылок учебной деятельности (навыков имитации, понимания инструкций, навыков работы по образцу и т. д.);
- сенсорное и сенсомоторное развитие;

- формирование пространственно-временных отношений;  
- умственное развитие (мотивационный, операционный и регуляционный компоненты; формирование соответствующих возрасту общеинтеллектуальных умений, развитие наглядных и словесных форм мышления);

- формирование разносторонних представлений о предметах и явлениях окружающей действительности, обогащение словаря, развитие связной речи;

- развитие социально-бытовых в результате анализа данных на начало учебного года показатели уровня психофизического развития преимущественно остались прежними, что и в конце 2019/2020 учебного года. В ходе обследования, проведенного в течение первых трех недель сентября, у детей в разной степени сохраняются недостатки в развитии сенсорной сферы, мыслительных процессов, речи в сочетании со сниженной познавательной активностью, самоконтроля, саморегуляции, способности к запоминанию, концентрации внимания. В соответствии с индивидуальными особенностями у всех детей дефицит общего запаса знаний и представлений об окружающем мире, низкий уровень развития элементарных математических представлений, а также запаздывание формирования высших психических функций в целом (способности к обобщению, классификации, анализу, абстрагированию, логическим построениям, кратковременности удержания информации, отсутствия конструктивных манипуляций с игрушками, отсутствием мотивации к любой деятельности). У отдельных детей признаки психомоторной возбудимости сохраняются

В связи с эпидемиологической обстановкой снизилась посещаемость ДОО детьми группы, следственно систематическое овладение программным материалом не представляется возможным. ЗУН носят фрагментарный характер (рис.2), т.к. на восполнение утраченных ЗУН в среднем уходит от 3 до 8 занятий. За период с 1.09 по 30.12.2020 проведено 150 НОД из 396, а это 38 % от общего числа НОД за полугодие. По результатам наблюдения взаимодействия ДОО с родителями уровень мотивации родителей и участие в коррекционно-развивающем процессе своих детей значительно снизился (к минимуму сводится общение родителей с педагогами, только 45% родителей выполняют рекомендации педагогов в т.ч. учителя-дефектолога). У многих детей наблюдается незначительная положительная динамика в развитии. **(Приложение № 3)**

За 2020 год воспитанники участвовали в мероприятиях разного уровня:

Мероприятие	Количество участников	Результат
-------------	-----------------------	-----------

Городской конкурс «Пластилиновый космос»	15 детей	Дипломы участника
Региональный конкурс по правилам безопасности	1	Диплом участника
Международный конкурс ЧиП	43	3 ребенка-1 место 1- 2 место
Всероссийская онлайн акция «Окна поделки»	7	Участники

**Вывод:** Воспитательно-образовательный процесс в МКДОУ строится с учётом требований санитарно-гигиенических требований в дошкольных учреждениях. В течение учебного года деятельность ДОУ была направлена на обеспечение непрерывного, всестороннего и своевременного развития ребёнка. Система педагогического мониторинга, используемая в ДОУ, в полной мере удовлетворяет целям и задачам педагогической диагностики развития воспитанников ДОУ. Основная общеобразовательная программа дошкольного образования ДОУ реализуется в полном объеме. Результаты педагогического анализа показывают преобладание детей с высоким и средним уровнями развития при прогрессирующей динамике на конец учебного года, что говорит о результативности образовательной деятельности в МКДОУ.

Воспитательная работа строится с учетом индивидуальных особенностей, с использованием разнообразных форм и методов, в тесной взаимосвязи, специалистов и родителей. Детям из неполных семей уделяется большое внимание в первые месяцы после зачисления в детский сад.

#### **2.4 Оценка качества кадрового обеспечения (Приложение 4)**

Детский сад укомплектован педагогами на 100 процентов согласно штатному расписанию. Всего работают 33 педагога:

- 22 воспитателя,
- 1 старший воспитатель,
- 1 учитель- дефектолог;
- 5 учителей – логопедов,
- 2 музыкальных руководителя,
- 1 педагог – психолог.

Уровень квалификации педагогических работников образовательного учреждения соответствует квалификационным характеристикам по занимаемой должности. Педагоги постоянно повышают свой профессиональный уровень, эффективно участвуют в работе методических

объединений, знакомятся с опытом работы своих коллег и других дошкольных учреждений. Все это и в комплексе дает хороший результат в организации педагогической деятельности и улучшения качества образования и воспитания дошкольников.

*Анализ образовательного ценза педагогов*

<b>Образование</b>	<b>2020г</b>	<b>%</b>
Высшее	18	54,55%
Среднее специальное	15	45,45%

*Анализ профессионального уровня педагогов*

<b>Квалификационные категории</b>	<b>2020г</b>	<b>%</b>
Высшая	5	15%
Первая	17	51%
Соответствие занимаемой должности	10	30%
Без категории	1	3%

За 2020 год 6 педагогов ДОО повысили свой профессиональный уровень:

<b>Уровень*районный **городской</b>	<b>2020г</b>
ГЦРО	1
НИПКРО	-
АНО ДПО «СИППИР»	-
МКУ ДПО ГЦИ «Эгида»	2
Другие	3
<b>Итого</b>	<b>6</b>

**Участие педагогов МКДОУ д/с № 322 в мероприятиях разного уровня  
за 2020 год**

2020 г	Городской конкурс проектов «Инновации в образовании», посвященного празднованию 75-й годовщины Победы в ВОВ 1941-1945 годов	Номинация «Индивидуальные образовательные траектории»	Городской уровень	<b>Лауреат районного этапа XII городского конкурса</b>
--------	---	---	-------------------	--

06.02.2020 г	Всероссийский конкурс	«Методика воспитательной деятельности»	Всероссийский уровень	Диплом степени	1
20.05.2020 г	Всероссийский профессиональный педагогический конкурс	«Мой педагогический опыт»	Всероссийский уровень	Диплом степени	1

### **Об ИКТ-компетенциях педагогов**

Анализ данных, полученных на основе наблюдения и опроса воспитателей по применению ими информационных и дистанционных технологий в образовательной деятельности, в том числе и дополнительном образовании, показал, что педагоги испытывали существенные трудности, связанные с отсутствием необходимых компетенций для подготовки к дистанционным занятиям и их проведению, при применении дистанционных инструментов для проведения занятий в Skype, Zoom и WhatsApp. 98% педагогов отметили, что в их педагогической деятельности ранее не практиковалась такая форма обучения и у них не было опыта для ее реализации.

### **Наличие технических специалистов в штате организации**

Переход на дистанционный режим работы показал настоятельную потребность в наличии специалиста в штате детского сада для технической поддержки воспитателей при организации и проведении занятий с детьми, массовых мероприятий с родителями и консультаций для участников образовательных отношений. Задача администрации в 2021 году – решить вопрос о включении в штатное расписание соответствующего(их) специалистов и обеспечить среднюю заработную плату по организации для данной категории сотрудников.

**Выводы:** Анализ педагогической деятельности воспитателей в период распространения коронавирусной инфекции выявил следующие трудности: отсутствие возможностей или их недостаточность для совместной работы с воспитанниками в реальном времени по причине низкой мотивации родителей к занятиям с детьми-дошкольниками; компетентностные дефициты в области подготовки заданий для дистанционного обучения или адаптации имеющегося; установление контакта с детьми во время проведения занятий в режиме реального времени.

Результаты анализа направлений и тематики дополнительных профессиональных программ (повышение квалификации), которые освоили воспитатели детского сада за три последние года, включая и 2020 год, показывают, что все они по профилю педагогической деятельности. В 2021 году ответственному лицу предусмотреть обучение педагогов дошкольной организации по тематическим дополнительным профессиональным

программ (повышение квалификации), направленных на формирование/совершенствование ИКТ-компетенций, повышение компьютерной грамотности для последующего обеспечения качества образовательной деятельности с применением дистанционных образовательных технологий.

## 2.5. Оценка учебно-методического обеспечения

Учебно-методическое обеспечение включает работу по оснащению образовательной деятельности передовыми методиками, учебно-методическими комплексами, методическими средствами, способствующими более эффективной реализации программно-методической, воспитательной деятельности педагогических работников. В ДООУ имеется необходимое методическое обеспечение: программы, методические пособия, дидактический материал по образовательным областям в соответствии с Программой. К учебному году фонд пополняется современной методической литературой, наглядными пособиями по различным образовательным областям программы. В каждой возрастной группе имеется банк необходимых учебно-методических пособий, рекомендованных для планирования воспитательно-образовательной работы.

## 2.6. Оценка материально-технической базы

В Детском саду оборудованы помещения

(<https://ds322nsk.edusite.ru/sveden/objects.html>)

1 корпус, ул. Блюхера, 11	2 корпус, К. Маркса, 8/3
-групповые помещения-6; -кабинет заведующего-1; -методический кабинет-1; -музыкально-физкультурный зал-1; -пищеблог-1; -прачечная-1; -медицинский кабинет-1.	-групповые помещения-5; -кабинет заведующего-1; -методический кабинет-1; -музыкально-физкультурный зал-1; -пищеблог-1; -прачечная-1; -медицинский кабинет-1.

Участки детского сада озеленены, на участке 6 крытых веранд в 1 корпусе по адресу ул. Блюхера, 11 и 5 крытых веранд во 2 корпусе по адресу пр. Карла Маркса, 8/3. На всех участках имеются песочницы. Каждый групповой участок оснащен малыми игровыми формами. Ежегодно силами сотрудников высаживаются деревья, цветы. В каждом корпусе имеется

спортивная площадка, где размещено спортивное оборудование, тропа здоровья.

На территории ДООУ имеется огород, цветники, альпийская горка. На территории ДООУ оформлена разметка по правилам дорожного движения и организации подвижных игр.

При создании предметно-развивающей среды воспитатели учитывают возрастные, индивидуальные особенности детей своей группы. Расстановка мебели, игрового и дидактического материала в групповой комнате согласовывается с принципами развивающего обучения, индивидуального подхода, дифференцированного воспитания. Для достижения комфортности и безопасности обстановки в группе продуманы детали интерьера, созданы условия достаточной освещенности

В детском саду сформирована материально-техническая база для реализации образовательных программ, жизнеобеспечения и развития детей. Организация имеет необходимое для всех видов образовательной деятельности воспитанников педагогической, административной и хозяйственной деятельности оснащение и оборудование:

- учебно-методический комплект Программы (в т. ч. комплект различных развивающих игр);

- помещения для занятий и проектов, обеспечивающие образование ребенка через игру, общение, познавательно-исследовательскую деятельность и другие формы активности ребенка с участием взрослых, и других детей;

- оснащение предметно-развивающей среды, включающей средства образования и воспитания, подобранные в соответствии с возрастными и индивидуальными особенностями детей дошкольного возраста воспитанника.

- мебель, техническое оборудование, спортивный и хозяйственный инвентарь, инвентарь для художественного творчества, музыкальные инструменты

В ДООУ используются обновляемые образовательные ресурсы, в т. ч. расходные материалы, подписки на актуализацию электронных ресурсов, техническое и мультимедийное сопровождение деятельности средств обучения и воспитания, спортивного, музыкального, оздоровительного оборудования, услуг связи, в т. ч. информационно-телекоммуникационной сети Интернет.

**Вывод:** Оценка материально-технического оснащения МКДООУ д/с № 322 при проведении занятий с воспитанниками выявила следующие трудности:

- для полноценной (качественной) организации и проведения занятий в дистанционном формате отсутствует стабильное и устойчивое Интернет-соединение;

- Режим работы в дистанционном формате показал отсутствие необходимых комплектов заданий для работы в онлайн-режиме и адаптированных инструкций для родителей и детей. В связи с чем ответственным лицам Детского сада (методист, старший воспитатель) необходимо в 2021 году поставить вопрос на контроль в рамках ВСОКО и запланировать их приобретение (при наличии).
- Организация занятий с детьми в дистанционном режиме выявила недостаточность библиотечно-информационного обеспечения. В связи с чем в 2021 году необходимо обеспечить подборку онлайн-ресурсов, поиск и/или разработку видеоконтента, определение электронного ресурса для размещения обучающих материалов, инструкций, методических рекомендаций и др., а также пополнить библиотечный фонд методической литературой и комплектами заданий по всем образовательным областям основной общеобразовательной программы для подготовки педагогов к проведению занятий в онлайн.

## **2.7. Организация питания воспитанников**

Основными принципами организации процесса питания в ДОО являются: достаточное поступление всех пищевых веществ, необходимых для нормального роста и развития детского организма, соблюдение санитарных правил приготовления пищи, гигиенических норм и эстетики питания. В Учреждении имеется отдельно выделенный пищеблок, все помещения которого и оборудование находится в рабочем состоянии, соответствует санитарно-гигиеническим и техническим требованиям. На пищеблоке в достаточном количестве имеется набор оборудования, инвентаря и посуды.

Для проверки качества питания в ДОО создана и функционирует бракеражная комиссия. Разработан план работы бракеражной комиссии, план мероприятий контроля организации питания на 2019-2020 учебный год. Ежедневно поварами оставляются пробы всех приготовленных блюд для проверки качества. Пробы хранятся в холодильнике в течение 48 часов, согласно СанПиН.

В дошкольной организации организовано 4-х разовое питание детей на основании 10-ти дневного меню. Обеспечена витаминизация за счет введения витамина «С» в третье блюдо.

В соответствии с требованиями СанПиН 2.4.1. 3049-13 интервал между приёмами пищи не превышает 4 часов во всех возрастных группах.



- Питание детей организовано с учетом следующих принципов:
- выполнение режима питания;
- калорийность питания, ежедневное соблюдение норм потребления продуктов;
- гигиена приема пищи;
- индивидуальный подход к детям во время питания;
- правильность расстановки мебели.

**Вывод:** Оценка медико - социального обеспечения показала соответствие детского питания к предъявляемым требованиям.

## **2.8. Обеспечение безопасности образовательного учреждения.**

В МКДОУ большое внимание уделяется обеспечению безопасности пребывания детей. Во всех помещениях установлена противопожарная электронная система. В каждой комнате детского сада установлены дымовые датчики. ДОУ снабжен средствами пожаротушения, регулярно проводятся инструктажи со всем коллективом на случай возникновения пожара, тренировочные эвакуационные мероприятия. Для каждого помещения разработаны и отработаны схемы эвакуации. Также установлена система пожарного мониторинга.

В дошкольном учреждении разработаны:

- План основных мероприятий в области ГО, предупреждения и ликвидации ЧС, обеспечения пожарной безопасности;
- Паспорт Безопасности;
- Паспорт дорожной безопасности;
- Паспорт Доступности. Разработана дорожная карта.

Оформлена наглядная информация по основам безопасности жизнедеятельности детей на стенде; разработаны и утверждены инструктажи, памятки, консультации для работы с детьми и родителями в данном направлении. В приемных групп оформлены информационные стенды, в которых размещен наглядный консультативный материал по пропаганде безопасности дорожного движения, пожарной безопасности, антитеррорстической безопасности регулярно обновляется информация по тематике гражданской обороны и действиям в чрезвычайных ситуациях, разрабатываются информационные брошюры и памятки для родителей по безопасности на водных объектах, а также в сети интернет. Педагоги регулярно проводят образовательные мероприятия с детьми по теме безопасного поведения в быту, социуме, природе.

**Вывод:** В ДОУ созданы условия для обеспечения безопасности воспитанников и персонала, соблюдаются меры безопасности жизнедеятельности всех участников воспитательно-образовательного процесса.

## **2.9. Система оценки качества образования**

В МКДОУ утверждено Положение о внутренней системе оценки качества образования.

Целью системы оценки качества образования является установление соответствия качества дошкольного образования в ДОУ стандарту дошкольного образования. Реализация внутренней системы оценки качества образования осуществляется в ДОУ на основе внутреннего контроля и мониторинга.

Внутренний контроль осуществляется в виде плановых или оперативных проверок и мониторинга. Контроль в виде плановых проверок осуществляется в соответствии с утвержденным годовым планом, графиком контроля на месяц, который доводится до членов педагогического коллектива. Результаты внутреннего контроля оформляются в виде справок, актов, отчетов, карт наблюдений.

Основные направления внутренней системы оценки качества образования в ДОУ:

- Оценка профессионального уровня педагогов ДОУ;
- Оценка качества организации воспитательно-образовательного процесса;
- Мониторинг предметно - развивающей среды;
- Мониторинг семьи: оценка степени удовлетворенности родителей качеством образования в ДОУ и предоставляемыми им услугами;
- Психолого-педагогическая диагностика усвоения воспитанниками образовательной программы ДОУ;
- Административно - хозяйственная и финансовая деятельность

Разработан план мероприятий, направленный на улучшение качества деятельности МКДОУ д/с № 322 по результатам НОК

(<http://ds322nsk.edusite.ru/qualityassessment/qualityassessment.html>)

**Вывод:** Мониторинг качества образовательной деятельности в 2020 году показал хорошую работу педагогического коллектива по всем показателям

## **3. Анализ показателей деятельности организации, подлежащей самообследованию**

Анализ показателей указывает на то, что МКДОУ д/с № 322 имеет достаточную инфраструктуру, которая соответствует требованиям СанПиН 2.4.1.3049-13 «Санитарно-эпидемиологические требования к устройству, содержанию и организации режима работы дошкольных образовательных организаций» и позволяет реализовывать образовательные программы в полном объеме в соответствии с ФГОС дошкольных учреждений.

Детский сад укомплектован достаточным количеством

педагогических и иных работников, которые имеют высокую квалификацию и регулярно проходят повышение квалификации, что обеспечивает результативность образовательной деятельности.

Образовательный процесс в ДОО организован в соответствии с требованиями, предъявляемыми законодательством к дошкольному образованию и направлен на сохранение и укрепление здоровья воспитанников, предоставление равных возможностей для их полноценного развития и подготовки к дальнейшей учебной деятельности и жизни в современных условиях. Таким образом, анализ результатов деятельности ДОО показал, что основные годовые задачи выполнены.

Существенным достижением в деятельности педагогического коллектива стало значительное повышение методической активности педагогов.

Педагогический коллектив будет продолжать работу по реализации ООП. А также обеспечивать охрану и укрепление здоровья детей. Создавать благоприятные условия для развития детей в соответствии с их возрастными и индивидуальными способностями. Развивать у воспитанников любознательность, инициативность, способность к творческому самовыражению, коммуникативность, трудолюбие.

## **Раздел 2. Информация о показателях деятельности образовательной организации, подлежащей самообследованию**

### **Общие сведения о дошкольной образовательной организации**

<b>Полное наименование образовательной организации (согласно Уставу)</b>	Муниципальное казенное дошкольное образовательное учреждение города Новосибирска "Детский сад № 322 комбинированного вида"
<b>Реквизиты лицензии (орган, выдававший лицензию, номер лицензии, серия, номер бланка, начало периода действия, окончание периода действия)</b>	Министерство образования, науки и инновационной политики Новосибирской области; регистрационный № 7370; Серия А № 0002702; 28 апреля 2012 г.; бессрочно
<b>Реквизиты свидетельства о государственной аккредитации (орган, выдавший свидетельство, номер свидетельства о государственной аккредитации, серия, номер бланка, начало периода действия, окончание периода действия)</b>	государственная аккредитация не предусмотрена

### **Информация, необходимая для автоматизированного расчёта показателей**

<b>№ п/п</b>	<b>Показатели</b>	<b>Значение показателя</b>
--------------	-------------------	----------------------------

		2020
1	Общая численность работников образовательной организации, чел.	79
2	Общая численность административно-хозяйственных работников, чел.	4

№ п/п	Показатель	2020
1.1	Общая численность воспитанников, осваивающих образовательную программу дошкольного образования, чел.	312
1.1.1	в режиме полного дня (8-12 часов)	
	чел.	312
	%	100,00
1.1.2	в режиме кратковременного пребывания (3-5 часов)	
	чел.	0
	%	0,00
1.1.3	в семейной дошкольной группе	
	чел.	0
	%	0,00
1.1.4	в форме семейного образования с психолого-педагогическим сопровождением на базе дошкольной образовательной организации	
	чел.	0
	%	0,00
1.2	Общая численность воспитанников в возрасте до 3 лет	
	чел.	90
	%	28,85
1.3	Общая численность воспитанников в возрасте от 3 до 8 лет	
	чел.	222
	%	71,15
1.4	Численность/ удельный вес численности воспитанников в общей численности воспитанников, получающих услуги присмотра и ухода:	
1.4.1	в режиме полного дня (8-12 часов)	
	чел.	312
	%	100,00
1.4.2	в режиме продленного дня (3-5 часов)	

	чел.	0
	%	0,00
1.4.3	в режиме круглосуточного пребывания	
	чел.	0
	%	0,00
1.5	Численность/ удельный вес численности воспитанников с ограниченными возможностями здоровья	
	чел.	102
	%	32,69
1.5.1	по коррекции недостатков на физическом и (или) психическом развитии	
	чел.	11
	%	3,53
1.5.2	по освоению образовательной программы дошкольного образования	
	чел.	102
	%	32,69
1.6	Средний показатель пропущенных дней при посещении дошкольной образовательной организации по болезни на одного воспитанника, дней	23
1.7	Общая численность педагогических работников, чел.	33
1.7.1	Численность/ удельный вес численности педагогических работников, имеющих высшее образование, в общей численности педагогических работников	
	чел.	18
	%	54,55
1.7.2	Численность/ удельный вес численности педагогических работников, имеющих высшее образование педагогической направленности (профиля), в общей численности педагогических работников	
	чел.	17
	%	51,52
1.7.3	Численность/ удельный вес численности педагогических работников, имеющих среднее образование, в общей численности педагогических работников	
	чел.	15
	%	45,45
1.7.4	Численность/ удельный вес численности педагогических работников, имеющих среднее образование педагогической направленности (профиля), в общей численности педагогических работников	

	чел.	15
	%	45,45
1.8	Численность/ удельный вес численности педагогических работников, которым по результатам аттестации присвоена квалификационная категория, в общей численности педагогических работников, в том числе:	
	чел.	22
	%	66,67
1.8.1	высшая	
	чел.	5
	%	15,15
1.8.2	первая	
	чел.	17
	%	51,52
1.9	Численность/ удельный вес численности педагогических работников в общей численности педагогических работников, педагогический стаж работы которых составляет:	
1.9.1	до 5 лет	
	чел.	1
	%	3,03
1.9.2	свыше 30 лет	
	чел.	4
	%	12,12
1.10	Численность/ удельный вес численности педагогических работников в возрасте до 30 лет в общей численности педагогических работников	
	чел.	0
	%	0,00
1.11	Численность/ удельный вес численности педагогических работников в возрасте от 55 лет в общей численности педагогических работников	
	чел.	5
	%	15,15
1.12	Численность педагогических и административно-хозяйственных работников, прошедших за последние 5 лет повышение квалификации/ профессиональную переподготовку по профилю педагогической деятельности или иной осуществляемой в образовательной организации деятельности	
	чел.	37

	%	100,00
1.13	Численность/ удельный вес численности педагогических и административно-хозяйственных работников, прошедших за последние 5 лет повышение квалификации/ профессиональную переподготовку по профилю педагогической деятельности или иной осуществляемой в образовательной организации деятельности, в общей численности педагогических и административно-хозяйственных работников	
	чел.	37
	%	100,00
1.14	Соотношение «педагогический работник/ воспитанник» в дошкольной образовательной организации	0,11
1.15	Наличие в образовательной организации следующих педагогических работников:	
1.15.1	музыкального руководителя	Да
1.15.2	инструктора по физической культуре	Нет
1.15.3	учителя-логопеда	Да
1.15.4	логопеда	Нет
1.15.5	учителя-дефектолога	Да
1.15.6	педагога-психолога	Да

№ п/п	Показатель	Значение показателя
		2020
2.1	Общая площадь помещений, в которых осуществляется образовательная деятельность, кв. м	683,30
2.2	Площадь помещений для организации дополнительной деятельности воспитанников, кв. м	623,40
2.3	Наличие музыкального зала	Да
2.4	Наличие прогулочных площадок, обеспечивающих физическую активность и разнообразную игровую деятельность воспитанников на прогулке	Да
2.5	Оснащенность групп необходимым игровым оборудованием	Да
2.6	Наличие рабочего места, оснащенного оргтехникой для тиражирования материалов	Да
2.7	Наличие информационных стендов (включая регулярное обновление их содержания) для информирования родителей	Да

№ п/п	Показатели	Значение показателя
		<b>2020</b>
3.1	Доля размещённой информации на стенде образовательной организации в соответствии с Приказом Федеральной службы по надзору в сфере образования и науки от 29 мая 2014 г. №785 «Об утверждении требований к структуре официального сайта образовательной организации в информационной сети «Интернет» и формату представления на нем информации», %	100,00

№ п/п	Показатели	Значение показателя
		<b>2020</b>
4.1	Наличие комфортной зоны отдыха (ожидания), оборудованной соответствующей мебелью	Нет
4.2	Наличие внутри здания элементов навигации:	
4.2.1	план эвакуации	Да
4.2.2	таблички, стрелки, указатели на этажах	Да
4.2.3	план-схема кабинетов и помещений	Да
4.3	Наличие питьевого обеспечения для воспитанников:	
4.3.1	питьевые фонтанчики (действующие)	Нет
4.3.2	кулеры для общего доступа	Нет
4.3.3	бутилированная привозная вода	Да
4.3.4	фильтры для питьевой воды	Нет
4.4	Соответствие санитарно-гигиенических помещений организации пункту 6.16. СанПиН 2.4.1.3049-13 «Санитарно-эпидемиологические требования к устройству, содержанию и организации режима работы дошкольных образовательных организаций»	Да
4.5	Обеспечение санитарного состояния помещений в соответствии с пунктом 17 СанПиН 2.4.1.3049-13 «Санитарно-эпидемиологические требования к устройству, содержанию и организации режима работы в дошкольных организациях»	Да
4.6	Расстояние от организации до ближайшей остановки общественного транспорта составляет не более 1 км	Да

**Раздел 5. Обеспечение необходимых условий для охраны и укрепления здоровья, организации питания воспитанников**



№ п/п	Показатель	Значение показателя
		2020
5.1	Наличие физкультурного зала	Да
5.2	Наличие бассейна	Нет
5.3	Наличие договора на оказание медицинских услуг с медицинской организацией, договора безвозмездного пользования с медицинской организацией на предоставление ей помещения с соответствующими условиями для работы медицинских работников	Да
	Наличие у образовательной организации лицензии на осуществление медицинской деятельности	Нет
5.4	Наличие условий для профилактики заболеваний и оздоровления воспитанников	Да
5.5	Профилактика несчастных случаев с воспитанниками во время пребывания в образовательной организации	Да

№ п/п	Показатель	Значение показателя
		2020
6.1	Эколого-биологической направленности (аквариумистика, охрана природы, растениеводство и др.)	Нет
6.2	Художественной направленности (хоровое пение, театральное творчество, хореографическое искусство, художественное слово, изобразительное искусство, декоративно-прикладное творчество и др.)	Нет
6.3	Социально-педагогической направленности (социализация и общение, интеллектуальное развитие, логопедия, подготовка к школе, коррекция и социокультурная реабилитации детей с ОВЗ, инклюзия, игровое конструирование и др.)	Нет
6.4	Физкультурно-спортивной направленности (общая физическая подготовка и лечебная)	Нет

№ п/п	Показатель	2020
7.1	Наличие и полнота информации на сайте организации о конкурсах и олимпиадах в отчетном году (в том числе во всероссийских и международных), проводимых при участии организации	Да
7.2	Численность/удельный вес численности воспитанников, принявших участие в отчетном году в различных олимпиадах, смотрах, конкурсах (кроме спортивных), в общей численности воспитанников	

	чел.	66
	%	21,15
7.3	Численность/удельный вес численности воспитанников - победителей и призеров различных олимпиад, смотров, конкурсов (кроме спортивных) в отчетном году, в общей численности воспитанников:	
7.3.1	регионального уровня	
	чел.	0
	%	0,00
7.3.2	федерального уровня	
	чел.	0
	%	0,00
7.3.3	международного уровня	
	чел.	8
	%	2,56
7.4	Численность/удельный вес численности воспитанников в образовательной организации, принявших участие в спортивных олимпиадах, соревнованиях, в том числе международных, в отчетном году, в общей численности воспитанников	
	чел.	0
	%	0,00
7.5	Численность/удельный вес численности воспитанников - победителей и призеров спортивных олимпиад, соревнований в отчетном году, в общей численности воспитанников:	
7.5.1	регионального уровня	
	чел.	0
	%	0,00
7.5.2	федерального уровня	
	чел.	0
	%	0,00
7.5.3	международного уровня	
	чел.	0
	%	0,00

№ п/п	Показатель	2020
-------	------------	------

8.1	Организация психолого-педагогического консультирования для родителей (законных представителей) и педагогических работников	Да
8.2	Проведение коррекционно-развивающих, компенсирующих, логопедических занятий с воспитанниками	Да
8.3	Проведение мероприятий по социальной адаптации воспитанников	Да
8.4	Повышение компетентности родителей (законных представителей) в вопросах развития и образования детей	Да
8.5	Осуществляется оказание психолого-педагогической помощи:	Да
8.5.1	в период адаптации детям, ранее не посещавшим ДОО, выпускникам ДОО	Да
8.5.2	другим категориям, нуждающимся в поддержке	Да

### **Раздел 9. Обеспечение условий организации обучения и воспитания воспитанников с ограниченными возможностями здоровья и инвалидов**

№ п/п	Показатель	Значение показателя
		2020
9.1	Наличие воспитанников с ограниченными возможностями здоровья	Да
9.2	Обеспечение доступа в здания организации, осуществляющей образовательную деятельность, для воспитанников с ограниченными возможностями здоровья (наличие пандусов/подъемных платформ)	Нет
9.3	Наличие адаптированных лифтов, поручней, расширенных дверных проемов	Нет
9.4	Наличие выделенных стоянок для автотранспортных средств для инвалидов воспитанников с ограниченными возможностями здоровья	Нет
9.5	Наличие сменных кресел-колясок для воспитанников с ограниченными возможностями здоровья	Нет
9.6	Наличие специально оборудованных для воспитанников с ограниченными возможностями здоровья санитарно-гигиенических помещений	Да
9.7	Наличие условий, обеспечивающих доступность образовательной деятельности инвалидам наравне с другими, в том числе:	Нет
9.7.1	дублирование для инвалидов по слуху и зрению звуковой и зрительной информации	
9.7.2	наличие надписей, знаков и иной текстовой и графической информации знаками, выполненными рельефно-точечным шрифтом Брайля	
9.7.3	наличие возможности предоставления инвалидам по слуху/ зрению услуг сурдопереводчика/ тифлосурдопереводчика	

9.7.4	наличие альтернативной версии официального сайта организации для инвалидов по зрению	
9.8	Наличие сотрудника в организации, прошедшего необходимое обучение (инструктирование) по сопровождению воспитанников с ограниченными возможностями здоровья в здании и на прилегающей территории	Нет
9.9	Оказание психологической и другой консультативной помощи воспитанникам с ограниченными возможностями здоровья	Да
9.10	Наличие возможности предоставления услуг в дистанционном режиме или на дому	Нет

**Характеристика семей по составу**

<b>Состав семьи</b>	<b>Количество семей</b>	<b>Процент от общего количества семей воспитанников</b>
Полная	208	66,7%
Неполная с матерью	85	27,2%
Неполная с отцом	0	0%
Многодетные	18	5,8%
Оформлено опекунов	1	0,3%

ПРИЛОЖЕНИЕ 2

**Характеристика контингента воспитанников**

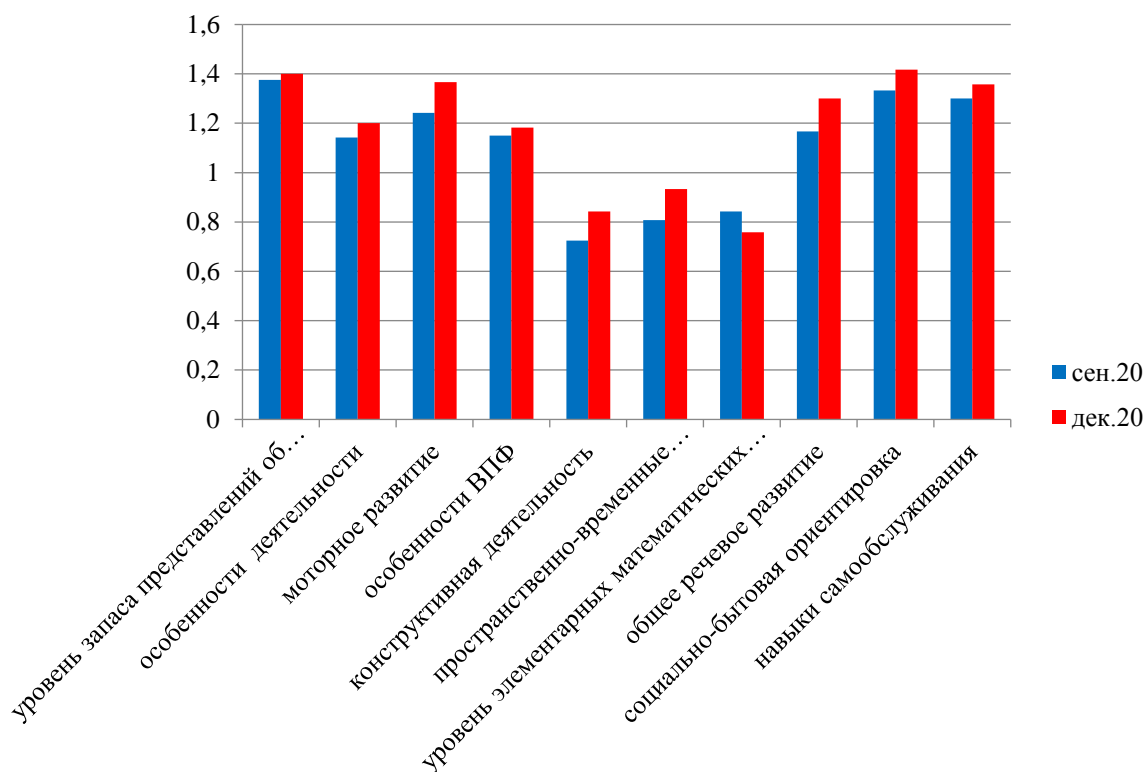
Численность воспитанников	Численность по возрасту		Численность по полу	
	Общая численность воспитанников в возрасте до 3 лет	Общая численность воспитанников в возрасте от 3 до 8 лет	мальчики	девочки
312	90	222	139	150

**Результаты качества освоения ООП детей МКДОУ д/с № 322**

**За 2020 год**

№ п/п	Уровни развития	Итоговый показатель									
		Начало года					Конец года				
		физическое	Социально-коммуникативное	познавательное	речевое	Художественно-эстетическое	физическое	Социально-коммуникативное	познавательное	речевое	Художественно-эстетическое
1	Сформирован	5%	4%	5%	3%	6%	34 %	18%	16%	27%	25%
2	На стадии формирования	28%	33%	34%	37%	33%	60%	74%	75%	59%	71%
3	Не сформирован	67%	63%	61%	60%	61%	6%	8%	9%	14%	4%

**Динамика коррекционно-педагогической работы в группе  
компенсирующей направленности "Утенок" с 01.09.2020 г. по  
30.12.2020 г.**



**Индивидуальные показатели освоения АОП детей с 01.09.2020 г. по  
30.12.2020 г. с ОВЗ/инвалидностью группы "Утенок"**

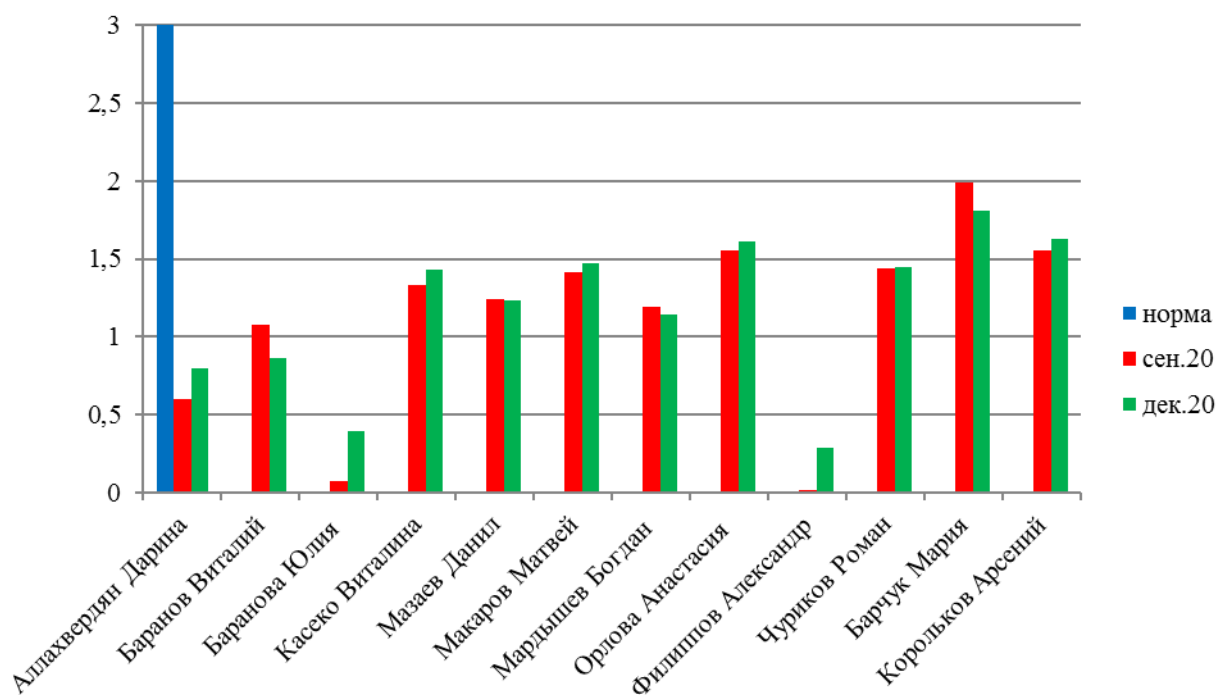
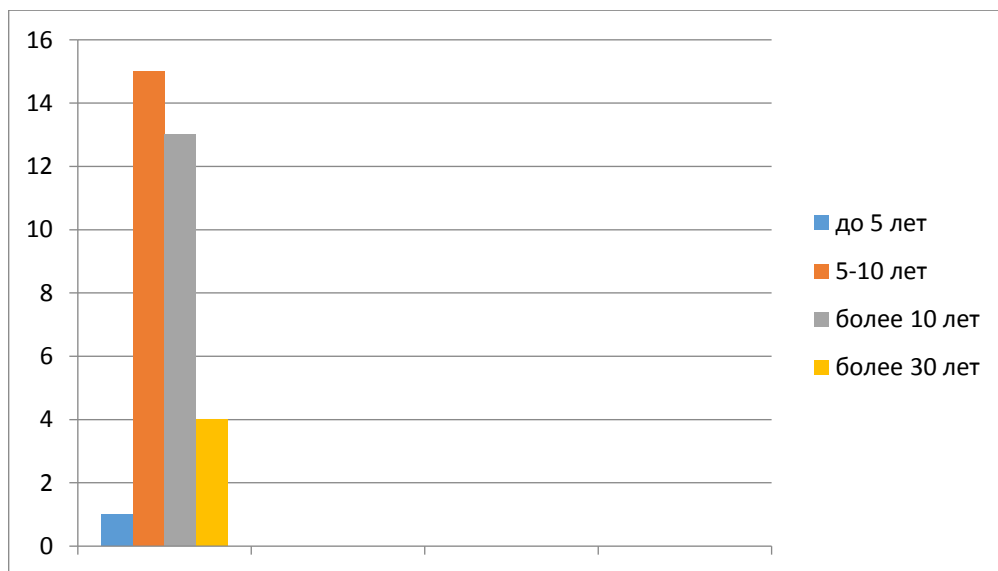


Диаграмма с характеристиками кадрового состава  
МКДОУ д/с № 322

Образование педагогов

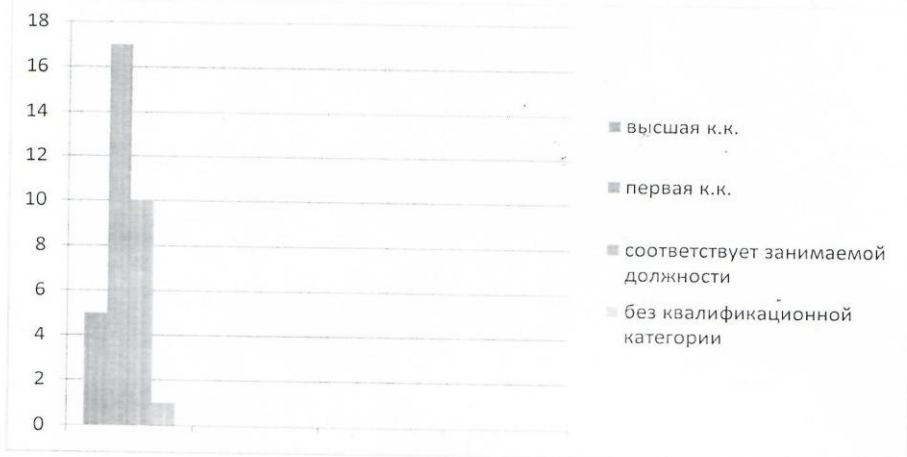


Стаж педагогов





### Категорийность кадров



Заведующий МКДОУ д/с № 322



/О.И. Сашова/



Пронумеровано  
и пронесено