

Муниципальное бюджетное дошкольное образовательное учреждение
города Новосибирска «Детский сад № 322 «Мозаика»
630078, г. Новосибирск, ул. Блохера, 11
Тел: (383) 351-36-00, 351 -41-15
e-mail: ds_322@edu54.ru

СОГЛАСОВАНО:

Педагогический совет
от « 25 » 03 2023 г
протокол № 4

УТВЕРЖДАЮ:

Заведующий МКДОУ д/с № 322
/О. В. Обухова/
Приказ от « 26 » 03 2023 г № 19-03

**Отчет о результатах самообследования
Муниципального бюджетного дошкольного образовательного учреждения
города Новосибирска «Детский сад № 322 «Мозаика»
за 2023 год**

ПОЯСНИТЕЛЬНАЯ ЗАПИСКА

Самообследование направлено на создание на территории Новосибирской области равных возможностей для получения детьми дошкольного возраста качественного дошкольного образования в соответствии с требованиями ФГОС ДО и потребностями населения. Согласно Концепции управления, качеством образования в Новосибирской области на период с 2022 по 2027 год - высокое качество дошкольного образования выступает фундаментом образовательной системы и определяет дальнейший путь развития ребенка, сохранения и укрепления его здоровья.

Целевыми ориентирами самообследования являются:

1. повышение качества образовательных программ дошкольного образования;
2. повышение качества содержания образовательной деятельности в дошкольных образовательных организациях;
3. повышение качества образовательных условий в ДОО;
4. совершенствование механизмов взаимодействия с семьей;
5. обеспечение условий для сохранения и укрепления здоровья воспитанников, безопасности и качества услуг по присмотру и уходу;
6. повышение качества управления дошкольным образованием на муниципальном и региональном уровнях.

Также самообследование в МБДОУ д/с № 322 проводится в **целях** обеспечения доступности и открытости информации о деятельности образовательной организации.

Для достижения поставленной цели решаются следующие **задачи**:

1. сбор информации об объектах самообследования;
2. адаптация, разработка, систематизация нормативно-диагностических материалов, методики изучения качества образовательного процесса;
3. изучение объекта по одним и тем же критериям с целью отслеживания динамики показателей;
4. своевременное выявление изменений в образовательной деятельности, разработка необходимых коррекционных мер;
5. координация деятельности всех участников образовательного процесса по достижению цели.

Вместе с этим, результаты самообследования позволят определить круг проблем, на решение которых будет направлена деятельность детского сада. Результаты используются при подведении итогов работы в рамках учебного года, для разработки годового плана работы МБДОУ д/с № 322 на 2024/2025 учебный год и корректировки Программы развития.

Разработанный отчет включает **два раздела**.

Раздел 1. Аналитическая часть.

Раздел формируется представителями администрации дошкольной образовательной организации. В процессе самообследования проводится оценка:

- образовательной деятельности;
- инфраструктуры.

В процессе самообследования проводится оценка:

- программ дошкольного образования;
- содержания образовательной деятельности в дошкольных образовательных организациях;
- образовательных условий в ДОО;
- механизмов взаимодействия с семьей;
- условий для сохранения и укрепления здоровья воспитанников,

- безопасности и качества услуг по присмотру и уходу;
- управления дошкольным образованием на муниципальном уровне.

Раздел 2. Информация о показателях деятельности дошкольной образовательной организации, подлежащей самообследованию.

Данный раздел заполняется представителями администрации МБДОУ д/с № 322 на сайте ГКУ НСО «Новосибирский институт мониторинга и развития образования» www.nimro.ru в личном кабинете образовательной организации.

Информация заполняется в соответствии с приказами Министерства образования и науки Российской Федерации от 14.06.2013 № 462 «Об утверждении порядка проведения самообследования образовательной организацией», от 10.12.2013 № 1324 «Об утверждении показателей деятельности образовательной организации, подлежащей самообследованию», письмом министерства образования Новосибирской области от 21.03.2024 № 3209-03-10/25 «О самообследовании».

Отчет о результатах самообследования размещается в открытом доступе на сайте МБДОУ д/с № 322 в сети интернет (<http://ds322nsk.edusite.ru/sveden/document.html>) и предоставляется учредителю образовательной организации в срок до 20 апреля текущего года.

Отчетным периодом является предшествующий самообследованию календарный год.

ОБЩИЕ СВЕДЕНИЯ ОБ ОБРАЗОВАТЕЛЬНОЙ ОРГАНИЗАЦИИ

Общие сведения об учреждении	
Название ОУ (по Уставу)	муниципальное бюджетное дошкольное образовательное учреждение города Новосибирска «Детский сад № 322 «Мозаика» (МБДОУ д/с 322)
Тип и вид ОУ	Бюджетное учреждение дошкольного образования
Организационно-правовая форма	муниципальное
Учредитель	Департамент образования мэрии города Новосибирска Департамент земельных и имущественных отношений мэрии города Новосибирска
Год основания	1964 г., 2009 г. реорганизация, присоединение корпуса ул. К. Маркса 8/3
Юридический адрес	630004, Новосибирская область, город Новосибирск, улица Блюхера, дом 11 630073, Новосибирская область, город Новосибирск, проспект Карла Маркса, дом 8/3
Телефон/факс	1 корпус (383) 351-36-00, (383) 301-41-15 (бухгалтерия), 2 корпус 346-40-53, 304-06-66
Электронная почта	ds_322@edu54.ru
Адрес сайта	http://ds322nsk.edusite.ru/
Ф.И.О. руководителя	Обухова Ольга Викторовна
Нормативно правовое и документальное обеспечение работы ДОО	
Лицензия на осуществление образовательной деятельности	Министерство образования Новосибирской области; регистрационный № Л035-01199-54/00209183 от 20.10.2021
Устав МКДОУ д/с № 322	Приказ № 1042 от 12.09.2023 г
Банковские реквизиты	ИНН 5404154982 КПП 540401001 ОКТМО 50701000 ОКОНХ 92310 ОКПО 23642209 ОКВЭД 85.11 ОГРН 1025401497923 Л/с 014.02.077.1 УФК по Новосибирской области (ДФ и НП мэрии) л/с 02513007890 ИНН 5411100120 КПП 540601001 р/с 40204810800000000513 Сибирское ГУ Банка России г. Новосибирск БИК 045004001

Муниципальное бюджетное дошкольное образовательное учреждение «Детский сад № 322 «Мозаика» введен в эксплуатацию в 1964 году. 23.01.2009, в связи с распоряжением мэрии города Новосибирска от 19.09.2008 № 1718-р «О реорганизации муниципального дошкольного образовательного учреждения детского сада № 322 комбинированного вида», была проведена реорганизация путем присоединения второго корпуса.

Образовательное учреждение расположено в Ленинском районе около площади Карла Маркса, который удалён от центра города. В настоящее время МБДОУ д/с №322 имеет следующую структуру:

- 1 корпус - расположен по адресу г. Новосибирск, 630078, ул. Блюхера, 11
- 2 корпус - расположен по адресу г. Новосибирск, 630073, пр. К. Маркса, 8/3.

Отдельно стоящие типовые двухэтажные здания корпусов МБДОУ д/с № 322 размещены на внутриквартальной территории жилых микрорайонов.

Общая площадь здания и помещений детского сада:

- 1 корпус - 1051,3 м²
- 2 корпус - 850,5 м²

Мощность дошкольного образовательного учреждения:

- плановая: 164 ребенка;
- фактическая: 232 ребенка.

МБДОУ д/с № 322 работает в режиме пятидневной рабочей недели. Длительность пребывания детей в группах – 12 часов. Режим работы групп – с 7:00 до 19:00. Начало учебного года - с 1 сентября. Продолжительность учебного года в дошкольных группах - 40 недель (образовательный период - 33 недели).

Рядом с корпусами МБДОУ д/с № 322 находятся учреждения:

- культурные учреждения: МКУК ЦБС, МБУДО ДДТ им. В. Дубинина, МБУДО ДМШ № 2; МКУК «Централизованная библиотечная система им. П.П. Бажова Ленинского района».
- спортивные учреждения: МБУДО ДООЦ «Спутник»
- образовательные учреждения: МБОУ «Лицей № 136», МБОУ СОШ № 160;
- учреждения здравоохранения: ГБУЗ НСО «ДГКБ № 4 имени В. С. Гераськова»
- Центр реабилитации детей и подростков с ограниченными возможностями «Надежда»

Недалеко от детского сада расположен сквер Славы. Данное расположение даёт возможности организовать пешие экскурсии к памятникам культуры и историческим личностям.

Близость парка позволяют организовать в летний оздоровительный период пешие прогулки для ознакомления с растительным миром Сибири, расширить представления детей о многообразии растительного мира, развивать физическую выносливость и воспитывать такие качества как взаимовыручка, помощь младшему, патриотизм.

В настоящее время в учреждении функционирует 10 групп, из них:

- 2 группы раннего возраста общеразвивающей направленности для детей 1,6-3 года;
- 5 групп комбинированной направленности для детей 4-7 лет со статусом ОВЗ (речевые нарушения);
- 1 группа компенсирующей направленности для детей 4-7 лет со статусом ОВЗ (речевые нарушения);
- 2 группы компенсирующей направленности для детей 4-7(8) лет со статусом ОВЗ и инвалидностью (сочетанные дефекты).

РАЗДЕЛ I. АНАЛИТИЧЕСКАЯ ЧАСТЬ

1. Оценка системы управления организацией

Управление МБДОУ д/с № 322 осуществляется в соответствии с действующим законодательством РФ, Уставом Учреждения, на основе сочетания принципов единоначалия и коллегиальности. Единоличным исполнительным органом является заведующий.

Органы управления, действующие в ДОО:

Заведующий
Контролирует работу и обеспечивает эффективное взаимодействие структурных подразделений организации, утверждает штатное расписание, отчетные документы организации, осуществляет общее руководство детским садом
Управляющий совет Учреждения
Рассматривает вопросы: – развития образовательной организации; – финансово-хозяйственной деятельности; – материально-технического обеспечения.
Общее собрание работников Учреждения
Реализует право работников участвовать в управлении образовательной организацией, в том числе: – участвовать в разработке и принятии коллективного договора, Правил трудового распорядка, изменений и дополнений к ним; – принимать локальные акты, которые регламентируют деятельность образовательной организации и связаны с правами и обязанностями работников; – разрешать конфликтные ситуации между работниками и администрацией образовательной организации; – вносить предложения по корректировке плана мероприятий организации, совершенствованию ее работы и развитию материальной базы
Педагогический совет Учреждения
Осуществляет текущее руководство образовательной деятельностью Детского сада, в том числе рассматривает вопросы: – развития образовательных услуг; – регламентации образовательных отношений; – разработки образовательных программ; – выбора учебников, учебных пособий, средств обучения и воспитания; – материально-технического обеспечения образовательного процесса; – аттестации, повышении квалификации педагогических работников; – координации деятельности методических объединений
Родительский комитет Учреждения
Родительский комитет ДОО - выборный орган. В обязанности родительского комитета входит помощь работникам дошкольного учреждения в организации обратной связи с родителями, совершенствование условий для осуществления образовательного процесса, охраны жизни и здоровья воспитанников; содействие педагогической пропаганде для успешного решения задачи всестороннего развития детей дошкольного возраста.

Вывод: Структура и система управления соответствует специфике ДОУ, построена с учетом принципов единоначалия и самоуправления в соответствии с действующим законодательством. Управление осуществляется в режиме функционирования, т.е. направлено на закрепление и воспроизведение имеющихся результатов.

По итогам работы 2023 г система управления оценивается как эффективная, позволяющая учесть мнения работников и всех участников образовательного отношений. В следующем году изменения системы управления не планируется.

2. Укомплектованность групп ДОО

Структура групп соответствует требованиям, предъявляемым к дошкольному образовательному учреждению.

Прием детей осуществляется в соответствии с Уставом МБДОУ д/с № 322, Порядком приема, перевода, отчисления и восстановления воспитанников МБДОУ д/с № 322. Формирование групп организуется в заявительном порядке на основании договора с родителями (законными представителями).

Распределение групп по направленности и возрасту детей

Наименование	Всего	Для детей в возрасте от 1 года до 3-х лет	Для детей в возрасте от 3-х до 5 лет	Для детей в возрасте 5 лет и старше	Разновозрастные
Всего групп	10	2	1	5	2
в том числе: группы компенсирующей направленности:	5			3	2
- из них с тяжелым нарушением речи	3			3	
- со сложным дефектом	2				2
группы общеразвивающей направленности	2	2			
группы комбинированной направленности	3		1	2	

Вывод: Контингент групп формируется в соответствии с возрастом воспитанников. Ежегодно планируется муниципальное задание, которое устанавливает требования к составу, качеству, объему и результатам оказания муниципальной услуги. Отчет о его выполнении предоставляется учредителю 2 раза в год, в соответствии с ним – муниципальное задание выполнено в полном объеме, без отклонения от показателей.

3. Контингент воспитанников ДОО

Общая численность воспитанников в 2023 году составила 232 ребенка.

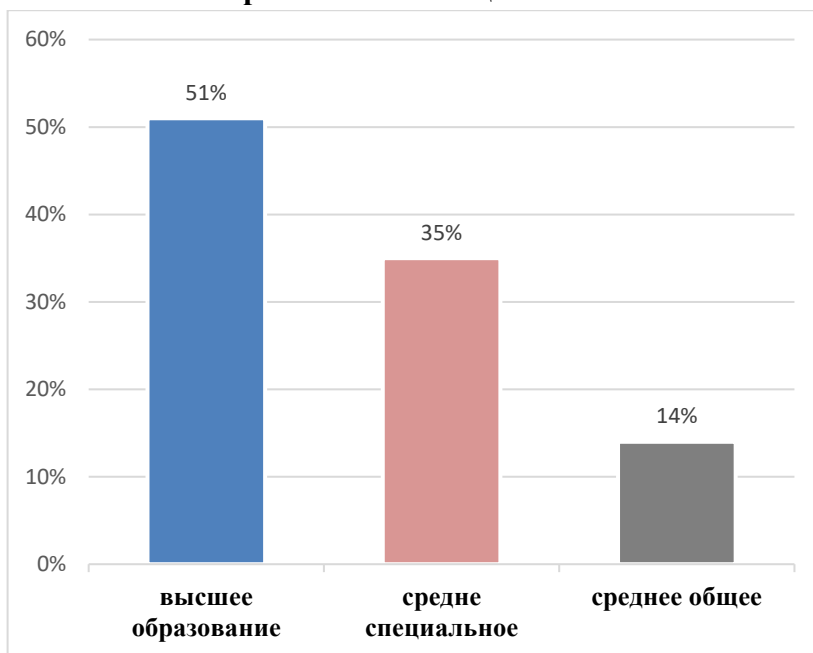
Распределение мест в группах по направленности и возрасту детей, единица

Наименование	Численность воспитанников - всего	из гр.2 для детей в возрасте от 1 года до 3-х лет	из гр.2 для детей в возрасте от 3-х до 5 лет	из гр.2 для детей в возрасте 5 лет и старше	из гр.2 разновозрастные	Численность воспитанников, с ОВЗ	из них дети-инвалиды
А	2	3	4	5	6	7	8
Всего детей	232	55	54	105	18	73	10
в том числе: группы компенсирующей направленности, из них:	48			30	18	47	9
- с тяжелым нарушением речи	30			30		30	
- с задержкой психического развития							
- с расстройством аутистического спектра							
- с нарушением опорно-двигательного аппарата							
- со сложным дефектом	18				18	17	9
группы общеразвивающей направленности	55	55				1	1
группы комбинированной направленности	129		54	75		25	

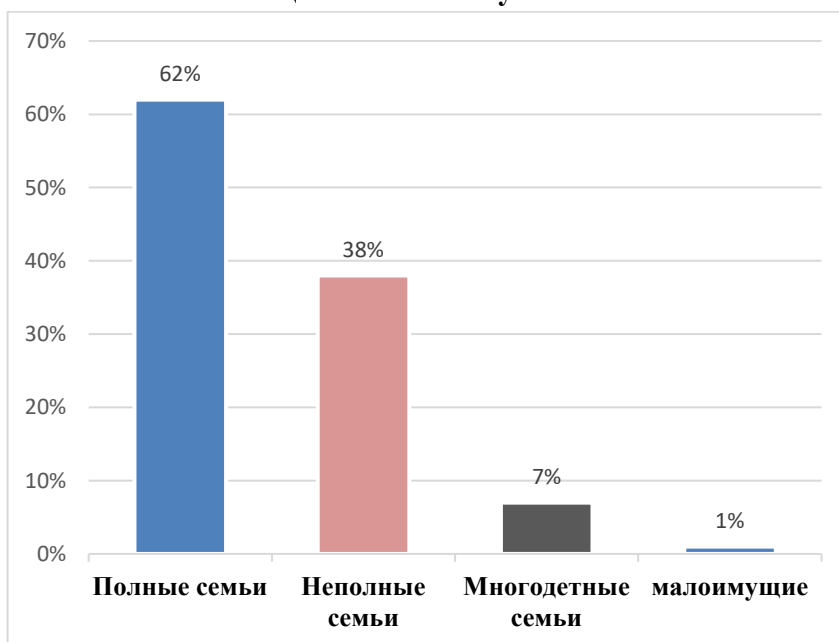
4. Социальный паспорт семей воспитанников

Для выбора стратегии воспитательной работы, в 2023 году проводился анализ состава семей воспитанников. Дошкольное учреждение посещают дети разных национальностей, принадлежащих к разным социальным группам. Преобладание семей с высоким социальным, образовательным уровнем позволяет педагогическому коллективу ДОУ организовать эффективную совместную работу с родителями по формированию развитой и социально - ориентированной личности.

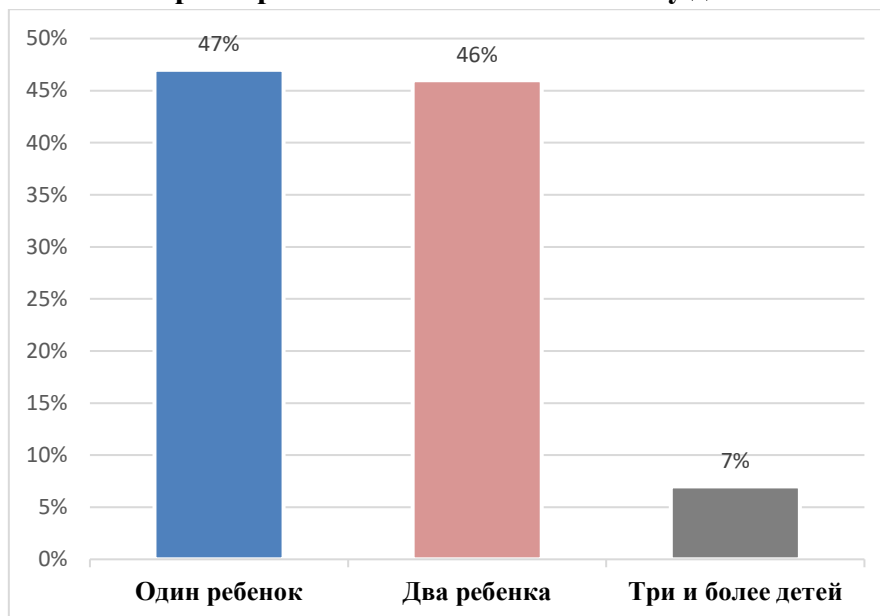
Образовательный ценз семей



Социальный статус семей



Характеристика семей по количеству детей



С учетом особенностей демографической ситуации в городе Новосибирск и Новосибирской области определяются формы, средства образовательной деятельности.

К особенностям осуществления образовательной деятельности в учреждении относятся:

- Наличие среди воспитанников детей:
 - ✓ с общим недоразвитием речи,
 - ✓ с тяжелыми множественными нарушениями развития,
 - ✓ с задержкой психического развития,
 - ✓ с нарушением опорно-двигательного аппарата,
 - ✓ с расстройствами аутистического спектра;
- Функционирование системы психологического-педагогического сопровождения воспитанников и оказания консультативной помощи родителям;

Вывод: При организации образовательного процесса учитываются реальные потребности детей различной этнической принадлежности, которые воспитываются в семьях с разными национальными и культурными традициями.

5. Оценка организации образовательного процесса

Образовательная деятельность с детьми осуществляется в соответствии с образовательной программой дошкольного образования муниципального бюджетного дошкольного образовательного учреждения «Детский сад № 322 «Мозаика», разработанной в соответствии с федеральным государственным образовательным стандартом дошкольного образования (утвержден приказом Минобрнауки России от 17 октября 2013 г. № 1155, зарегистрировано в Минюсте России 14 ноября 2013 г., регистрационный № 30384; в редакции приказа Минпросвещения России от 8 ноября 2022 г. № 955, зарегистрировано в Минюсте России 6 февраля 2023 г., регистрационный № 72264) (далее – ФГОС ДО) и федеральной образовательной программой дошкольного образования (утверждена приказом Минпросвещения России от 25 ноября 2022 г. № 1028, зарегистрировано в Минюсте России 28 декабря 2022 г., регистрационный № 71847) (далее – ФОП ДО).

Программа отвечает образовательному запросу социума, обеспечивает развитие личности детей дошкольного возраста в различных видах общения и деятельности с учетом их возрастных, индивидуальных, психологических и физиологических особенностей, в том числе достижение

детьми дошкольного возраста уровня развития, необходимого и достаточного для успешного освоения ими образовательных программ начального общего образования, на основе индивидуального подхода к детям дошкольного возраста и специфичных для детей дошкольного возраста видов деятельности.

Содержание ОП ДО реализуется:

- в совместной деятельности педагогов с детьми, в том числе и в непрерывной образовательной деятельности (НОД), в процессе организации различных видов детской деятельности (игровой, коммуникативной, познавательно-исследовательской, изобразительной, музыкальной, двигательной, восприятия художественной литературы и фольклора, самообслуживания и элементарного бытового труда, конструирования из различных материалов);

- через оптимальную организацию самостоятельной деятельности детей;

- в образовательной деятельности, осуществляемой в ходе режимных моментов;

- во взаимодействии с семьями воспитанников.

Непрерывная образовательная деятельность во всех группах не предполагает предметного обучения в форме учебной модели, а ориентирована на интегрированную образовательную деятельность по образовательным областям: социально-коммуникативное развитие, познавательное развитие, речевое развитие, художественно-эстетическое развитие, физическое развитие.

Количество и продолжительность видов образовательной деятельности определены СП 2.4.3648-20.

На основе анализа результатов предшествующей педагогической деятельности, потребностей детей и родителей, социума, в котором находится дошкольное образовательное учреждение определило направление работы ДОУ в части Программы, формируемой участниками образовательных отношений и представлена парциальными и авторскими Программами:

	Образовательная область	Парциальные/авторские программы	Авторы	Группы, где реализуется программа
1	Речевое развитие	«Почитай-ка»	Сваткова М.Ю., учитель-логопед	-в группе детей от 5-7 лет «Семицветик»
2	Познавательное развитие	«Занимательные шашки»	Педагогический коллектив ДО	- в группе детей от 4 лет до 5 лет «Зайчонок»
		«Эколята-дошколята»	Педагогический коллектив ДО	- в группах детей от 5 лет до 7 лет «Ромашка», «Медвежонок»
		«Финансовая грамотность»	Рейтер О.С., воспитатель	- в группе детей 6-7 лет» Бельчонок»

Специалистами ДОУ разработаны **адаптированные программы**, которые являются дополнительными структурными компонентами образовательной программы ДОО и в совокупности обеспечивают разностороннее развитие ребенка с ОВЗ, социализацию в коллективе сверстников и подготовку к школьному обучению. (АОП ДО для детей с ТНР, АОП ДО с ЗПР, АОП ДО с НОДА, АОП ДО с для детей с РАС, АОП ДО с ТМНР); **индивидуальные образовательные маршруты**. В ДОУ осуществляется психолого-педагогическое сопровождение воспитанников специалистами ППк.

В дошкольном учреждении строго соблюдается максимально допустимый объём образовательной недельной нагрузки в соответствии с санитарно-эпидемиологическими правилами и нормативами.

Также строго выполняются временные нормативы по продолжительности организованной образовательной деятельности.

В первой половине дня в младших группах планируется не более двух интеллектуальных форм занятий, в группах старшего дошкольного возраста – не более трех. Образовательная деятельность, требующая повышенной познавательной активности и умственного напряжения детей, проводится в первой половине дня и в дни наиболее высокой работоспособности детей (вторник, среда), сочетаясь с музыкальным и физическим развитием. В середине времени, отведённого на НОД, проводятся физкультурминутки. Перерывы между периодами НОД – не менее 10 минут.

В летний период жизнь детей максимально выносятся на свежий воздух, где проводятся согласно плану летней – оздоровительной работы спортивные и подвижные игры, праздники, развлечения, а также увеличивается время прогулок.

В летний период вторая младшая, средняя, старшая и подготовительная группы работают в каникулярном режиме.

Максимальный объем недельной нагрузки по обязательной части не превышает допустимую нагрузку.

Объем образовательной нагрузки:

Возрастная группа	Количество ООД в неделю (включая кружковую работу)	Длительность ООД (мин.) не более	Длительность ООД (недельная образовательная нагрузка)	Длительность ООД (годовая образовательная нагрузка)
Первая младшая группа «Цыпленок» общеразвивающей направленности	10	~ 8-10	~ 1 ч 40 мин.	~ 50 ч.
Вторая младшая группа «Котенок» общеразвивающей направленности	10	~ 15	~ 2 ч. 50 мин.	~ 93 ч.
Средняя группа «Зайчонок» комбинированной направленности	10	~ 20	~ 4 ч.	~ 123 ч.
Старшая группа «Медвежонок» комбинированной направленности	13	~ 25	~ 5 ч. 42 мин.	~ 201 ч.
Старшая группа «Семицветик» комбинированной направленности	13	~ 25	~ 6 ч. 15 мин.	~ 201 ч.
Подготовительная группа «Ромашка» комбинированной направленности	14	~ 30	~ 7 ч.	~ 259 ч.
Подготовительная группа «Бельчонок» компенсирующей направленности	14	~ 30	~ 7 ч	~ 259 ч.
Подготовительная группа «Лисенок» комбинированной направленности	14	~ 30	~ 7 ч.	~ 259 ч.
Разновозрастная группа «Утенок» компенсирующей направленности	13	~ 30	~ 7 ч.	~ 280 ч.
Разновозрастная группа «Солнышко» компенсирующей направленности	13	~ 30	~ 7 ч.	~ 280 ч.

Учебный план образовательной деятельности МКДОУ д/с №322 на 2023/2024 учебный год										
Непрерывная образовательная деятельность	Группы									
	«Цыпленок» 1-я млад.	«Котенок» 2-я млад.	«Зайчонок» средняя	«Медвежонок» старшая	«Семицветик» старшая	«Лисенок» подготовительная	«Ромашка» подготовительная	«Бельчонок» подготов.	«Утенок» разновозр.	«Солнышко» разновозр.
Физическое развитие	3	3	3	3	3	3	3	3	3	3
Речевое развитие и подготовка к обучению грамоте	1	1	1	2	2	2	2	2	2	2
Познавательное развитие Ознакомление с окружающим миром	0,5	0,5	0,5	1	1	1	1	1	1	1
Познавательное развитие Формирование элементарных математических представлений, сенсорное развитие	1	1	1	1	1	2	2	2	1	1
Познавательное развитие Познавательно-исследовательская деятельность	0,5	0,5	0,5	1	1	1	1	1	1	1
Художественно-эстетическое развитие Музыка	2	2	2	2	2	2	2	2	2	2
Художественно-эстетическое развитие Рисование	1	1	1	2	2	2	2	2	2	2
Художественно-эстетическое развитие Лепка/аппликация	1	1	1	1	1	1	1	1	1	1
Общее количество НОД в неделю	10	10	10	13	13	14	14	14	13	13
Чтение художественной литературы	5	5	5	5	5	5	5	5	5	5
Вариативная часть	1	1	2	1	1	2	2	2	2	2
Конструктивно-модельная деятельность	5	5	5	5	5	5	5	5	5	5

ОТЧЕТ О РЕЗУЛЬТАТАХ САМООБСЛЕДОВАНИЯ МБДОУ Д/С № 322 ЗА 2023 ГОД

Игровая деятельность	5	5	5	5	5	5	5	5	5	5
Прогулки	10	10	10	10	10	10	10	10	10	10
Самостоятельная игра	Ежедн	Ежедн	Ежедн	Ежедн	Ежедн	Ежедн	Ежедн	Ежедн	Ежедн	Ежедн
Познавательльно-исследовательская деятельность	5	5	5	5	5	5	5	5	5	5
Самостоятельная деятельность воспитанников в центрах развития	Ежедн	Ежедн	Ежедн	Ежедн	Ежедн	Ежедн	Ежедн	Ежедн	Ежедн	Ежедн
Утренняя гимнастика	5	5	5	5	5	5	5	5	5	5
Комплексы закаливающих процедур	Ежедн	Ежедн	Ежедн	Ежедн	Ежедн	Ежедн	Ежедн	Ежедн	Ежедн	Ежедн
Гигиенические процедуры	Ежедн	Ежедн	Ежедн	Ежедн	Ежедн	Ежедн	Ежедн	Ежедн	Ежедн	Ежедн

Образовательный процесс в каждой возрастной группе организован на основе ОП ДО, рабочей программы педагога, перспективного и комплексно-тематического планирования, расписанием НОД.

Годовой календарный учебный график определяет соотношение и продолжительность периодов образовательной деятельности, каникул и летнего оздоровительного периода. Годовой план воспитательно-образовательной работы содержит задачи, направленные на повышение методической грамотности педагогов, на формирование привычки к здоровому образу жизни, на взаимодействие с родителями воспитанников и социальным окружением. В годовом плане определены мероприятия с воспитанниками, с родителями, с педагогическим коллективом.

Календарный план воспитательной работы составляется на основе Федерального календарного плана с учетом государственных и международных дат признанных в РФ на каждый учебный год до 01 сентября текущего года. В нем конкретизируется заявленная в программе воспитания работа применительно к конкретному учебному году.

Тема недели позволяет объединить все виды деятельности, сделать их интересными, максимально полезными для детей. Мероприятия, проводимые во время тематической недели, способствует развитию творческого взаимодействия между детьми, воспитателями, родителями, специалистами детского сада.

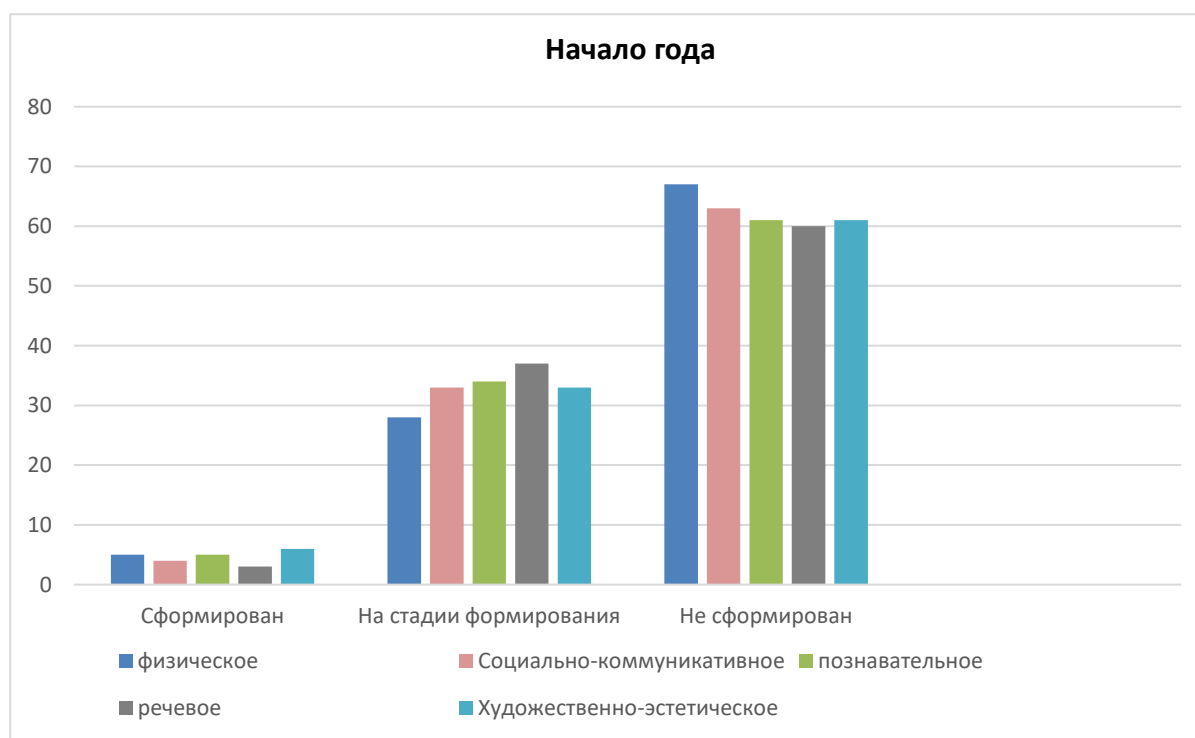
5.1 Оценка содержания и качества подготовки воспитанников

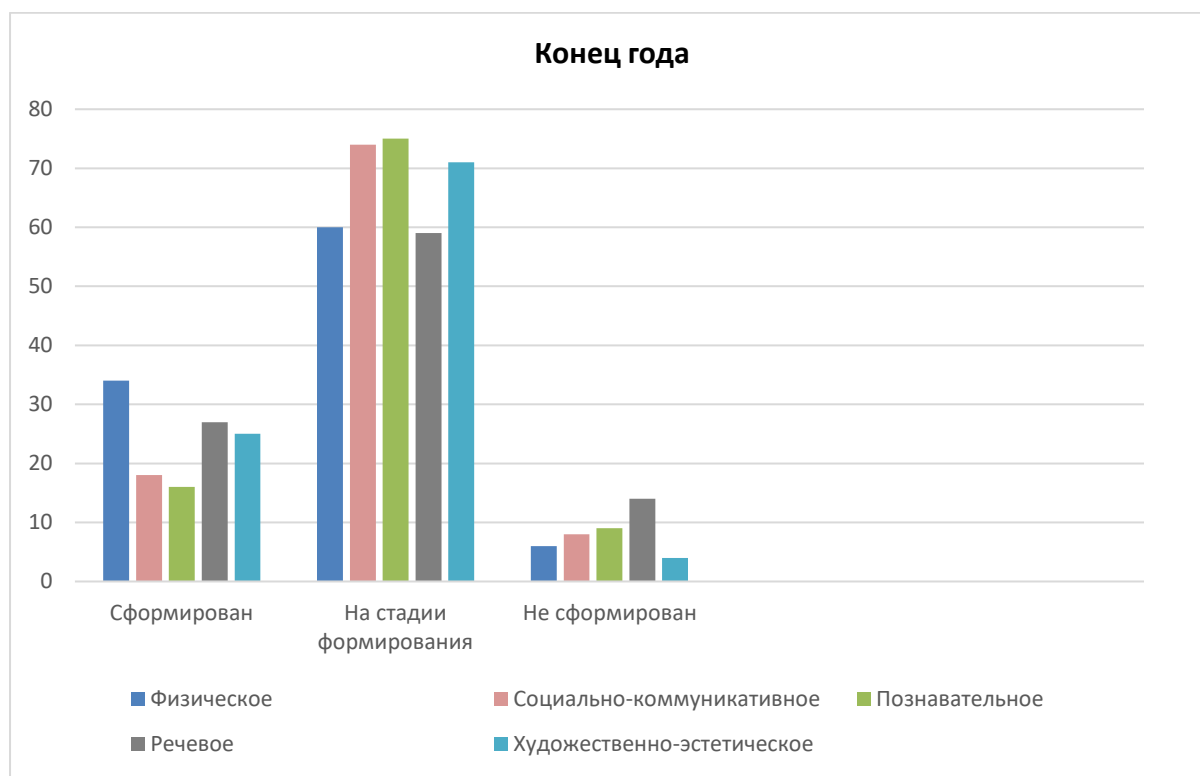
В целях реализации ОП ДО в 2023 году проводилась целенаправленная работа по освоению содержания образовательных областей

В начале и конце учебного года в соответствии с ФГОС ДО, ФОП ДО была проведена педагогическая диагностика.

Результаты наблюдения педагоги получали в естественной среде, в беседах с детьми, в игровых ситуациях, в ходе режимных моментов, в процессе организации образовательной деятельности, создания педагогических ситуаций, анализа работ продуктивной деятельности, организации игровой деятельности.

Мониторинг качества освоения ОП ДО воспитанников, 2023 год





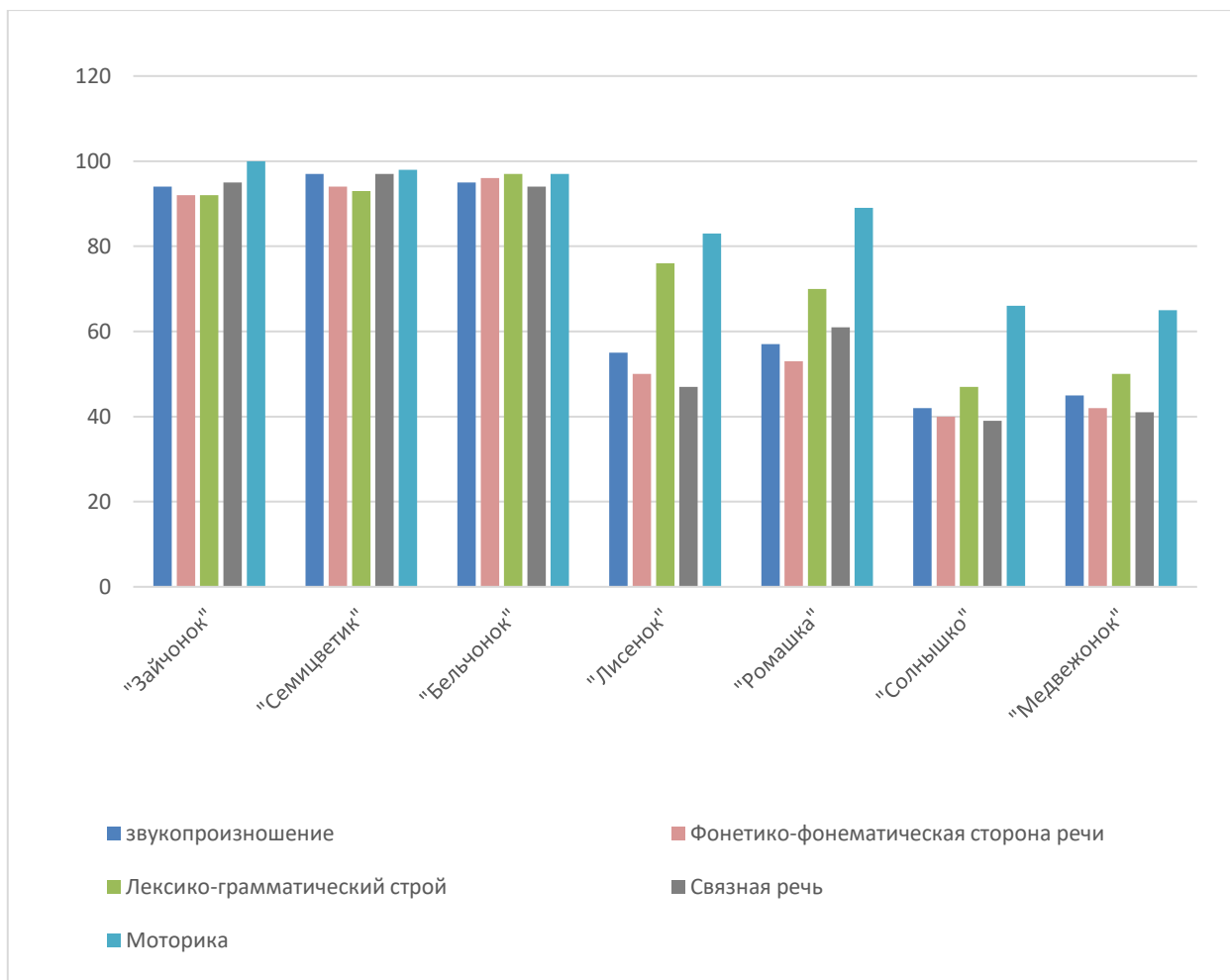
Динамика освоения АОП ДО для детей с ТНР соответствует возрастным и речевым особенностям детей.

Подготовительные группы: «Лисенок», «Семицветик», «Бельчонок» - воспитанники зачислены с заключением «Общее недоразвитие речи, III уровень речевого развития», сроком на два-три учебных года. На момент оценки качества все речевые процессы воспитанников сформированы по возрасту, готовы к обучению в школе.

Старшие группы: «Ромашка», «Медвежонок» - воспитанники имеют заключение «Общее недоразвитие речи, II-III уровень речевого развития», коррекционная работа ведется два учебных года. Более успешное освоение программного материала АОП для детей с ТНР МБДОУ д/с № 322 в таких разделах, как «Лексико-грамматический строй речи», «Моторика». Следует уделить внимание таким разделам, как «Звукопроизношение», «Фонетико-фонематическое развитие речи».

Средние группы: «Зайчонок», - воспитанники зачислены на коррекционные занятия первый год с заключением ТППК, в основном с заключением «Общее недоразвитие речи, I-II уровень речевого развития», и уже имеют положительную динамику в освоении программы. Не смотря на достигнутый результат требуется дальнейшее логопедическое сопровождение.

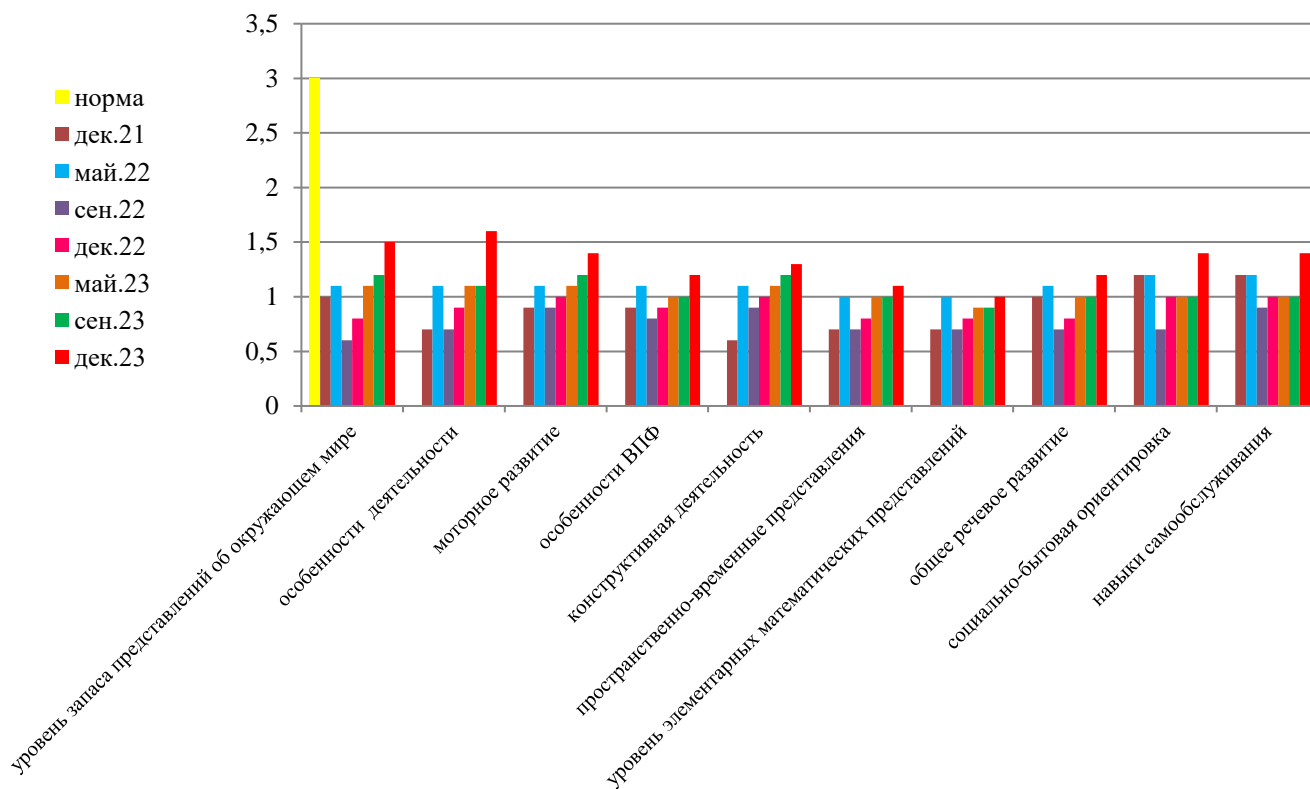
Мониторинг качества освоения АОП ДО детей с ТНР, 2023 год



В результате анализа индивидуальных показателей освоения АОП детей-инвалидов/ОВЗ на начало учебного года, показатели уровня психофизического развития преимущественно остались прежними, что и в конце 2023/2024 учебного года. В ходе обследования, проведенного в течение первых трех недель сентября, у детей в разной степени сохраняются недостатки в развитии сенсорной сферы, мыслительных процессов, речи в сочетании со сниженной познавательной активностью, самоконтроля, саморегуляции, способности к запоминанию, концентрации внимания. В соответствии с индивидуальными особенностями у всех детей дефицит общего запаса знаний и представлений об окружающем мире, низкий уровень развития элементарных математических представлений, а также запаздывание формирования высших психических функций в целом (способности к обобщению, классификации, анализу, абстрагированию, логическим построениям, кратковременности удержания информации, отсутствия конструктивных манипуляций с игрушками, отсутствием мотивации к любой деятельности). У отдельных детей признаки психомоторной возбудимости сохраняются.

Мониторинг индивидуальных показателей освоения АОП детей-инвалидов/ОВЗ, 2023 г

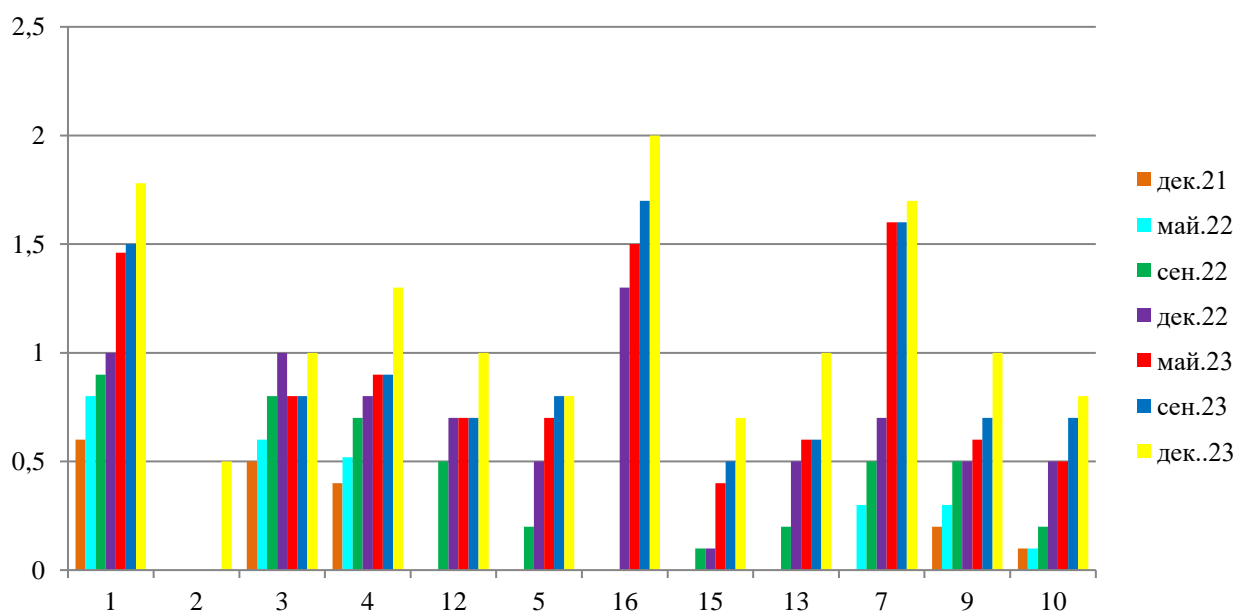
Результаты мониторинга коррекционно-развивающей работы с детьми ОВЗ/инвалидами



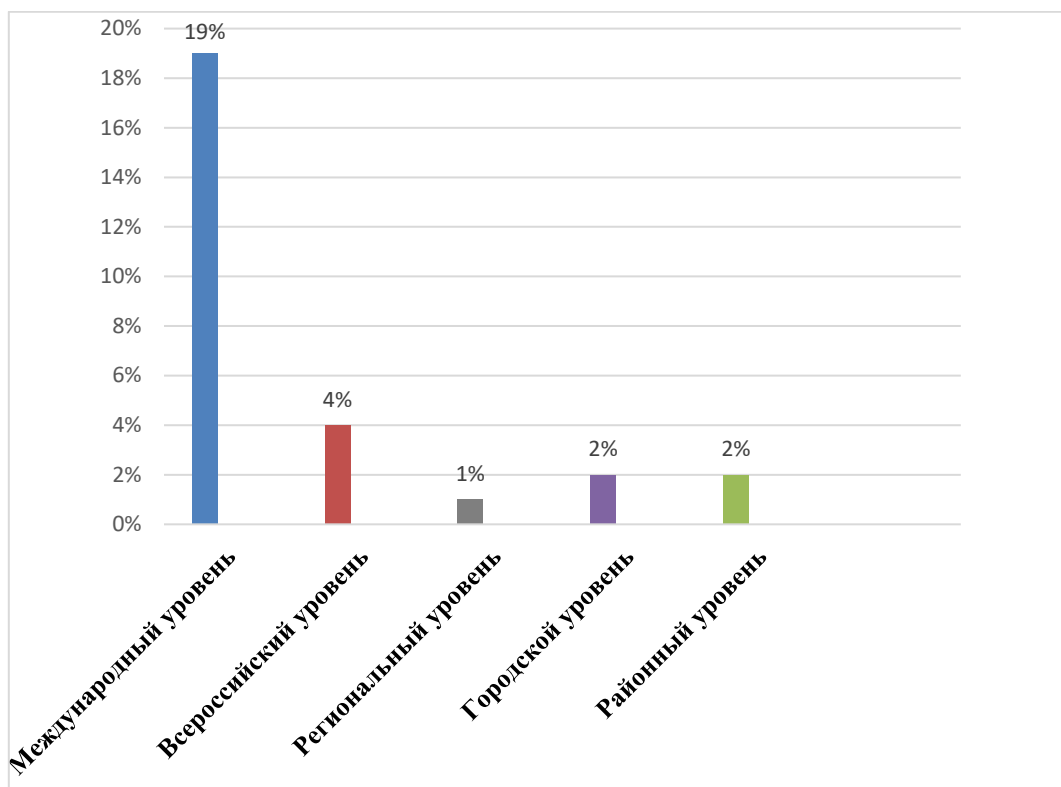
По индивидуальным показателям, представленным на диаграмме, видно, что в результате реализуемой коррекционно-развивающей работы в сравнении данными предыдущего года того же периода, в том числе за первую половину текущего учебного года наблюдается положительная динамика у большинства детей.

Некоторые дети, из групп компенсирующей направленности поступившие в ДОУ в текущем учебном году, отразившиеся в диаграммах, показали едва заметные, но стойкие изменения в поведении по таким показателям, как адаптация в детском коллективе, формирование произвольного внимания, выполнение простейших инструкций педагога, научились некоторым навыкам самообслуживания.

Мониторинг индивидуальных показателей освоения АОП ДО воспитанников с ОВЗ/инвалидностью



Участие воспитанников мероприятиях разного уровня, 2023 год



Вывод: Система педагогического мониторинга, используемая в ДОУ, в полной мере удовлетворяет целям и задачам педагогической диагностики развития воспитанников ДОУ. Основная образовательная программа дошкольного образования ДОУ реализуется в полном объеме. Результаты педагогического анализа показывают преобладание детей с высоким и средним уровнями развития при прогрессирующей динамике на конец учебного года, что говорит о результативности образовательной деятельности в МБДОУ д/с № 322.

Воспитательная работа строится с учетом индивидуальных особенностей, с использованием разнообразных форм и методов, в тесной взаимосвязи, специалистов и родителей. Детям из неполных семей уделяется большое внимание в первые месяцы после зачисления в детский сад.

Из-за неоднородности по своему составу группы детей с тяжёлыми и множественными нарушениями развития, создаются проблемы диагностики и планирования содержания коррекционной работы с учётом индивидуальных особенностей и компенсаторных возможностей дошкольников, сложности проведения коррекционно-развивающей работы и организации сопровождения обучающихся.

5.2 Оценка качества взаимодействия с родителями и социальными партнерами

В МБДОУ д/с № 322 накоплен значительный опыт организации сотрудничества с родителями в традиционных и современных формах:

- ✓ коллективные формы взаимодействия (общие родительские собрания, групповые родительские собрания, "День открытых дверей", проведение детских праздников и "Досугов");
- ✓ индивидуальные формы работы (анкетирование и опросы, беседы и консультации специалистов, родительские чаты, Telegram-канал);
- ✓ формы наглядного информационного обеспечения (информационные стенды и тематические выставки, выставки детских работ);

- ✓ открытые занятия специалистов и воспитателей;
- ✓ совместные и семейные проекты различной направленности. Создание совместных детско-родительских проектов;
- ✓ совместные и семейные проекты различной направленности. Создание совместных детско-родительских проектов;
- ✓ опосредованное интернет-общение. Создание интернет-пространства групп, электронной почты для родителей (законных представителей).

В ДОУ большое внимание уделяется организации работы в режиме открытой образовательной системы. Важнейшими инструментами реализации данной стратегии является официальный сайт детского сада. Это источник активной информации о жизни детей и работе педагогического коллектива. Посредством сайта родители оперативно информируются о важных событиях и достижениях педагогов детского сада, могут ознакомиться с нормативно-правовой документацией ДОУ. Все это дает возможность родителям не только получить информацию об учреждении, которое посещает ребенок, но и почувствовать себя полноценными участниками образовательного процесса, формирует интерес к работе детского сада и стремление к сотрудничеству.

Взаимодействие с различными социальными партнерами способствует созданию условий для всестороннего, полноценного развития ребенка, взаимопроникновения в мир других людей, природы, культуры, сохранению и укреплению здоровья дошкольников, повышению педагогического мастерства педагогов.

Социальные партнеры:

Социальный партнёр	Характер и содержание деятельности
ГЦОиЗ «Магистр»	Участие в работе «пилотных» ДОУ, сопровождение детей с ОВЗ и /или инвалидов
БФ «Созвездие сердец»	Социальное сопровождение детей и семей с ОВЗ и/или инвалидов
МКУК ЦБС им. П.П. Бажова	Реализация ОП ДО (части, формируемой участниками образовательных отношений)
НГПУ, кафедра психологии и педагогики ИЕСЭН	Знакомство студентов, обучающихся по специальности «Психология и педагогика инклюзивного образования» на практике со спецификой работы с «особыми» детьми
МБОУ СОШ № 160 МБОУ «Лицей № 136»	Образовательная деятельность, осуществление преемственности разного уровня образования и эвакуационных мероприятий
ГБУ НСО «ОЦДК»	Сопровождение детей ОВЗ и /или инвалидов
МБУДО ДДТ им. В. Дубинина	Реализация ОП ДО (части, формируемой участниками образовательных отношений)
Муниципальное казенное общеобразовательное учреждение Комарьевская средняя общеобразовательная школа	В рамках региональной инновационной площадки «Обеспечение условий для организации образования обучающихся с ОВЗ, с инвалидностью «Все мы разные, все – мы равные!»
Муниципальное бюджетное дошкольное образовательное учреждение города Новосибирска «Детский	В рамках региональной инновационной площадки «Обеспечение условий для организации образования обучающихся с ОВЗ, с инвалидностью «Все мы

сад № 66 «Галчонок»	разные, все – мы равные!»
Муниципальное дошкольное образовательное учреждение Иркутского районного муниципального образования «Марковский детский сад комбинированного вида»	В рамках региональной инновационной площадки «Обеспечение условий для организации образования обучающихся с ОВЗ, с инвалидностью «Все мы разные, все – мы равные!»

Сотрудничая с вышеперечисленными учреждениями, мы создаём возможность расширять культурно-образовательную среду и влиять на широкий социум, гармонизируя отношения различных социальных групп, получая определенные социальные эффекты образовательной деятельности. Предметом взаимодействия и сотрудничества является ребенок, его интересы, забота о том, чтобы каждое педагогическое воздействие, оказанное на него, было грамотным, профессиональным и безопасным. Предлагаемые учреждениями мероприятия реализуются в соответствии с образовательной программой ДОУ с учетом интересов детей, родителей и педагогов.

Выводы: Необходимо продолжать и дальше работу с родителями, индивидуализировать помощь семьям в воспитании детей. Активно привлекать семьи к участиям в мероприятиях ДОО. Работа с родителями организована через использование традиционных форм, что, в некоторых случаях не вызывает интереса, эмоционального отклика от родительской общественности. Общесадовские и групповые собрания родители считают формальными мероприятиями и посещают их частично. Тесное взаимодействие с социальными партнерами позволят выстроить единое информационно-образовательное пространство, которое является залогом успешного развития и адаптации ребенка в современном мире.

6. Оценка кадрового обеспечения

Распределение педагогических работников по уровню образования, человек (без внешних совместителей и работавших по договорам гражданско-правового характера)

Наименование показателей	Всего работников	из них имеют образование				женщины
		высшее	из них педагогическое	среднее профессиональное образование	из них педагогическое	
Численность работников -всего	64	16	13	48	14	57
В том числе: руководящие работники-всего	3	2	2	1		3
Из них: руководитель	1	1	1			1
Заместители руководителя	2	1	1	1		2
Численность педагогических работников – всего	25	11	11	14	14	25
в том числе: воспитатели	17	6	6	11	11	17

старшие воспитатели	1	1	1			1
музыкальные руководители	2	1	1	1	1	2
инструкторы по физической культуре	1	1	1			1
учителя-логопеды	3	4	4			4
учителя-дефектологи	2	2	2			2
педагоги-психологи	1	1	1			1
Учебно-вспомогательный персонал: младший воспитатель	11	2			9	11
Иной персонал	25	1			24	18
Из общей численности учителей-дефектологов: учителя, имеющие специальное дефектологическое образование	2					2
Численность педагогических работников, прошедших в течение последних трех лет повышение квалификации и (или) профессиональную переподготовку	25					

Распределение педагогических работников по возрасту, человек
(без внешних совместителей и работавших по договорам гражданско-правового характера)

Наименование показателей	Число полных лет по состоянию на 1 января 2022 года									
	моложе 25 лет	25–29	30–34	35–39	40–44	45–49	50–54	55–59	60–64	65 и более
Численность работников -всего	3	4	6	9	15	9	5	5	6	2
В том числе: руководящие работники-всего					1	1			1	
Из них: руководитель						1				
Заместители руководителя					2				1	
Численность педагогических работников – всего	2	1	4	7	7	5	3	1		1
в том числе: воспитатели	2		2	2	6	5	3	1		
старшие воспитатели				1						
музыкальные руководители		1								

ОТЧЕТ О РЕЗУЛЬТАТАХ САМООБСЛЕДОВАНИЯ МБДОУ Д/С № 322 ЗА 2023 ГОД

инструкторы по физической культуре				1						
учителя-логопеды			2	1						1
учителя-дефектологи				1	1					
педагоги-психологи				1						
Учебно-вспомогательный персонал: младший воспитатель	2		3	3	1	3		1		
Иной персонал	1	1	2	3	6	1		3	2	2

Распределение педагогических работников по стажу работы, человек
(без внешних совместителей и работавших по договорам гражданско-правового характера)

Наименование показателей	Всего работников	в том числе имеют общий стаж работы, лет						имеют педагогический стаж, всего	в том числе имеют педагогический стаж работы, лет					
		до 3	от 3 до 5	от 5 до 10	от 10 до 15	от 15 до 20	20 и более		до 3	от 3 до 5	от 5 до 10	от 10 до 15	от 15 до 20	20 и более
Численность работников - всего	64	4	5	4	13	11	27	27	2	2		10	2	11
В том числе: руководящие работники- всего	3						3	2				2		
Из них: руководитель	1						1	1				1		
Заместители руководителя	2						2	1				1		
Численность педагогических работников – всего	25	2	2		5	5	11	25	2	2		8	2	11
в том числе: воспитатели	17	2			4	2	9	17	2			4	2	9
старшие воспитатели														

ОТЧЕТ О РЕЗУЛЬТАТАХ САМООБСЛЕДОВАНИЯ МБДОУ Д/С № 322 ЗА 2023 ГОД

музыкальные руководители	2		1				1	2		1				1
инструкторы по физической культуре	1		1					1		1				
учителя-логопеды	4				3		1	4		1		2		1
учителя-дефектологи	2	1				1		2				1	1	
педагоги-психологи	1						1	1						1
Учебно-вспомогательный персонал: младший воспитатель	11	1		1	4	2	3							
Иной персонал	25	1	3	3	4	4	10							

Информация о результатах участия педагогов в профессиональных конкурсах разных уровней

ОТЧЕТ О РЕЗУЛЬТАТАХ САМООБСЛЕДОВАНИЯ МБДОУ Д/С № 322 ЗА 2023 ГОД

Дата	ФИО	Организатор	Название	Конкурсная работа/номинация	Результат
Международный уровень					
28.01.23г	Комарова Л.Н.	ФМВДК г. Москва	Социально-экологический конкурс	Номинация «Методическая разработка» Работа «Наша Планета»	Диплом I место
25.12.23 г	Черепова В. Ю.	Благотворительный фонд Владимира Потанина	Стипендиальный конкурс		Участник
25.09. 23 г	Сваткова М.Ю.	«Педагогика современности»	XVI Международная практическая конференция “Педагогика современности: актуальные вопросы психологической и педагогической теории и практики ”	публикация	Свидетельство
Всероссийский уровень					
05.02.23 г	Комарова Л.Н.	Образовательный портал ФОНД 21века	Педагогический конкурс образовательных организаций	Номинация «Мой лучший сценарий» Работа «Однажды в лесу»	Диплом II место
10.03.23 г	Комарова Л.Н	Образовательный портал г. Москва	Новаторство и традиции	Номинация «Обобщение педагогического опыта» Работа «Вода-источник жизни»	Диплом I место
02.03.23 г	Сваткова М.Ю.	Всероссийский конкурс	Фестиваль педагогического опыта	конспект развлечения с детьми компенсирующей направленности подготовительной группы	Диплом I степени
05.03.23 г	Крачковская Т.О.	Всероссийский конкурс	Фестиваль педагогического опыта	конспект открытого занятия	Лауреат III степени

ОТЧЕТ О РЕЗУЛЬТАТАХ САМООБСЛЕДОВАНИЯ МБДОУ Д/С № 322 ЗА 2023 ГОД

28.05.23 г	Савельева Н.В.	Всероссийский конкурс «Росконкурс»	Лучший проект воспитателя	Читаем книгу сердцем	Диплом II степени
10.11.23 г	Крачковская Т.О.	Всероссийская научно-практическая конференция	«Педагогика и психология, социокультурные дискуссии»	публикация РИНЦ	свидетельство
16.12.23 г	Комарова Л.Н.	Всероссийский СМИ ДМДП «Амурчонок»	Конкурс для педагогов образовательных организаций	Номинация «Горжусь тобой, моя Россия!» Работа «Наша страна-Россия, родина»	Диплом I место
27.12.23 г	Гуджеджиани Н.А.	Сибирский институт практической психологии, педагогики и социальной работы	Фестиваль педагогического опыта	Дошкольное образование	Диплом III степени
27.12.23 г	Петрова И. Г.	Всероссийский конкурс	Фестиваль педагогического опыта	Конспект НОД «В гости к бабушке»	Сертификат участника
Региональный уровень					
25.12.23г.	Комарова Л.Н.	НГПУ г. Новосибирск	Конкурс для молодых педагогов	Номинация «Воспитываем патриотов» Работа «Наша Россия-Родина»	Сертификат участника
05.05.23г.	Комарова Л.Н.	ООО «ПЕДАГОГИКА 21века»	Конкурс областной для педагогов	Номинация «Нравственно-патриотическое воспитание» Работа «Помним и гордимся»	Диплом I место
6.10.23	Сидоренко Ю. А	ГАУ ДО НСО «ОТРЯ-ДиЮ»	Региональный этап	Ном. Творческое выступление флешмоб «Мы юные эколята»	Диплом III степени

ОТЧЕТ О РЕЗУЛЬТАТАХ САМООБСЛЕДОВАНИЯ МБДОУ Д/С № 322 ЗА 2023 ГОД

февраль 2023	Сваткова М.Ю.	Городской межнациональный центр	«Говорю на родном языке»	акция	Благодарственное письмо
февраль 2023	Муратова Р.М.	Городской межнациональный центр	«Говорю на родном языке»	акция	Благодарственное письмо
ноябрь 2023	Крачковская Т.О.	ФГБОУ ВО ПИ «ИГУ»	«Создание специальных условий образования для учащихся с ООП»	научно-практическая конференция	сертификат
февраль 2023	Крачковская Т.О.	Городской межнациональный центр	«Говорю на родном языке»	акция	Благодарственное письмо
февраль 2023	Глазкина Л.М	Городской межнациональный центр	«Говорим на русском языке»	акция	Благодарственное письмо
февраль 2023	Рейтер О.С	Городской межнациональный центр	«Говорим по русски»	акция	Благодарственное письмо
Муниципальный уровень					
16.04.23г.	Комарова Л.Н.	МБДОУ д/с № 322	1.Смотр-конкурс на лучшее решение обогащения среды группы, направленную на раннюю профориентацию дошкольников «Современные дети в МКДОУ Детский сад 322»	Кондитерская «Хитрый Лис»	Диплом победителя
20.10.23г.	Комарова Л.Н.	г. Новосибирск Всероссийское общество охраны природы	Неделя помощи бездомным животным	Акция	Благодарность
18.09.23	Черепова В. Ю.	Г. Новосибирск Новосибирская городская общественная организация инвалидов,, Сава”	Родник Добра		Диплом участника Благодарность

ОТЧЕТ О РЕЗУЛЬТАТАХ САМООБСЛЕДОВАНИЯ МБДОУ Д/С № 322 ЗА 2023 ГОД

20.10.23	Черепова В. Ю.	Г. Новосибирск Всероссийское общество охраны природы	Неделя помощи бездомным животным	Акция	Благодарность
20.10.23	Кутакова С.В.	г. Новосибирск Всероссийское общество Охраны природы	Неделя помощи бездомным животным	Акция	Благодарность
10.02.23	Сидоренко Ю. А.	г. Новосибирск Совет депутатов	Участие в акции по сбору гу- манитарной помощи участ- никам СВО	Акция	Благодарствен- ное письмо.
Февраль 2023 г	Сидоренко Ю. А.	ВООП г. Новосибирск	«Стань супергероем- накорми животных Новоси- бирского зоопарка»	Акция	Грамота за уча- стие
Февраль 2023 г	Сидоренко Ю. А.	ВООП г. Новосибирск	«Неделя помощи бездомным животным»	Акция	Благодарность
12.2023 г	Хавкина К.А.	Городской конкурс моло- дых педагогов	«Мой профессиональный старт»		Сертификат участника
20.10.23 г.	Гуджеджиани Н.А.	Г. Новосибирск Всероссийское общество охраны природы	Неделя помощи бездомных животных	Акция	Благодарность
10.02.23 г.	Гуджеджиани Н.А.	г. Новосибирск Совет депутатов	Участие в акции по сбору гу- манитарной помощи участ- никам СВО	Акция	Благодарствен- ное письмо.
20.10.23	Глазкина Л.М	г. Новосибирск Совет депутатов	Участие в акции по сбору гу- манитарной помощи участ- никам СВО	Акция	Благодарствен- ное письмо

ОТЧЕТ О РЕЗУЛЬТАТАХ САМООБСЛЕДОВАНИЯ МБДОУ Д/С № 322 ЗА 2023 ГОД

20.10.23 г.	Савельева Н.В.	Г. Новосибирск Всероссийское общество охраны природы	Неделя помощи бездомных животных	Акция	Благодарность
10.02.23 г.	Савельева Н.В.	г. Новосибирск Совет депутатов	Участие в акции по сбору гу- манитарной помощи участ- никам СВО	Акция	Благодарствен- ное письмо
10.02.23 г.	Петрова И. Г.	г. Новосибирск Совет депутатов	Участие в акции по сбору гу- манитарной помощи участ- никам СВО	Акция	Благодарствен- ное письмо
20.10.23 г.	Петрова И. Г.	Г. Новосибирск Всероссийское общество охраны природы	Неделя помощи бездомных животных	Акция	Благодарность
май 2023	Сваткова М.Ю.	ГЦОиЗ «Магистр»	«Читаем вместе с детьми о войне»	Акция	Диплом победи- теля
февраль 2023	Сваткова М.Ю.	ГЦОиЗ «Магистр»	«Профессиональный успех: идеи, инновации, достиже- ния»	конспект развлечения с детьми компенсирующей направленности подгото- вительной группы	Сертификат участника
февраль 2023	Аксёнова Н.В.	г. Новосибирск Совет депутатов	Неделя помощи бездомным животным	Акция	Благодарствен- ное письмо
октябрь 2023	Аксёнова Н.В.	г. Новосибирск Всероссийское общество охраны природы	Участие в акции по сбору гу- манитарной помощи участ- никам СВО; Сбор макула- туры.	Акция	Благодарствен- ное письмо

ОТЧЕТ О РЕЗУЛЬТАТАХ САМООБСЛЕДОВАНИЯ МБДОУ Д/С № 322 ЗА 2023 ГОД

февраль 2023	Горшкова Н.В.	г. Новосибирск Совет депутатов	Неделя помощи бездомным животным	Акция	Благодарственное письмо
октябрь 2023	Горшкова Н. В.	г. Новосибирск Всероссийское общество охраны природы	Неделя помощи бездомным животным	Акция	Благодарственное письмо
17.04.2023	Глазкина Л.М	МАУД ПО «Новосибирский институт современного образования»	«Культурные практики в работе с ОВЗ по реализации ООП, часть формируемой участниками образовательных отношений»	Проект для дошкольного возраста «Шахматенок»	Сертификат

Вывод: В ДОУ сохраняется стабильный педагогический коллектив. Педагогические работники обладают основными профессиональными компетенциями, необходимыми для создания условий развития детей. Систематическая работа по повышению профессионализма педагогов способствует повышению профессиональной компетентности, освоению новых технологий, методик. При этом сохраняется актуальность работы по повышению ИКТ-компетенций педагогов. Наличие квалифицированных специалистов обеспечивает возможность оказания психолого-педагогической, коррекционной, социальной помощи воспитанникам. В коллективе есть сотрудники, которые работают со дня открытия детского сада. Перспективой работы является обучение педагогов дошкольной организации по тематическим дополнительным профессиональным программам (повышение квалификации), направленных на формирование/совершенствование ИКТ-компетенций, повышение компьютерной грамотности для последующего обеспечения качества образовательной деятельности с применением дистанционных образовательных технологий.

7. Анализ условий осуществления образовательного процесса

7.1 Оценка материально-технической базы

Отдельно стоящие типовые двухэтажные здания двух корпусов МКДОУ д/с № 322 размещены на внутриквартальной территории жилых микрорайонов. Территория ДОУ по периметру ограждена забором и полосой зеленых насаждений. Озеленение деревьями и кустарниками проведено с учетом климатических условий.

Здания дошкольного учреждения имеют центральное отопление, холодное и горячее водоснабжение, канализацию, технологическое оборудование прачечной и пищеблока, оборудованные групповые комнаты с игровыми и спальными комнатами.

Площадь территории организации

Наименование показателя	Число зданий, ед	Площадь, м ²
Общая площадь дошкольной организации, включая прилегающую территорию	2	8654
Здания, в которых осуществляется образовательная деятельность, присмотр и уход за детьми, и их площадь	2	1901,8
Здания, которые требуют капитального ремонта		-
Здания, которые находятся в аварийном состоянии		-

Развивающая пространственная среда территории детского сада

Объекты территории, функциональное использование	Оснащение
Участки групп Образовательная деятельность, осуществляемая в процессе организации различных видов детской деятельности: игровой, коммуникативной, познавательно-исследовательской, восприятия художественной литературы и фольклора, самообслуживания и элементарного бытового труда, конструирования,	Скамейки, столики, песочницы Беседки Металлические игровые формы Игровое выносное оборудование

<p>изобразительной, музыкальной, двигательной активности. Самостоятельная деятельность детей. Удовлетворение потребности детей в самовыражении. Индивидуальная работа. Песочная игротерапия. Закаливание детей: различные гимнастики, игровой массаж, игры с водой, босохождение; световоздушные ванны. Методические мероприятия с педагогами. Консультативная работа с родителями.</p>	<p>ние для различных видов детской деятельности: <i>игровой</i> (игрушки, атрибуты, предметы- заместители, инвентарь для спортивных игр и т.п.); <i>трудовой</i> (лопатки, грабли, щётки пр.); <i>познавательно-исследовательской</i> (лупы, вертушки, мельницы и др.); <i>конструирования</i> (конструкторы, бумага, природный материал); <i>изобразительной</i> (карандаши, фломастеры, альбомы, раскраски, пластилин); <i>музыкальной</i> (бубны, шумовые инструменты); <i>восприятия художественной литературы и фольклора</i> (книги, иллюстрации)</p>
<p>Спортивная площадка Образовательная деятельность по физической культуре на свежем воздухе Спортивные праздники, досуги и развлечения Совместная со взрослым и самостоятельная деятельность детей по развитию физических качеств и основных видов движений Удовлетворение потребности детей в самовыражении. Оздоровительные пробежки Индивидуальная работа с детьми</p>	<p>Деревянное гимнастическое бревно Металлические игровые формы для развития основных видов движений</p>
<p>Зона зеленых насаждений, цветники, мини-огород Образовательная деятельность, осуществляемая в процессе организации различных видов детской деятельности: игровой, коммуникативной, познавательно-исследовательской, восприятия художественной литературы и фольклора, самообслуживания и элементарного бытового труда, двигательной активности Совместная деятельность по приобщению воспитанников к природе, формированию основ экологического сознания: беседы, наблюдения за живыми объектами, экологические игры, досуги. Экспериментальная и опытническая деятельность Коррекционно-педагогическая работа с детьми Психологическая разгрузка детей и взрослых Индивидуальная работа с детьми</p>	<p>Разнообразные зеленые насаждения (деревья и кустарники), газоны, клумбы, цветники, мини-огород</p>

Наименование	Число, ед	Площадь, м ² (с одним десятичным знаком)
Внутренняя площадь помещений – всего		1901,8
в том числе:		
кабинет заведующего	2	28,5
групповые комнаты	11	576,3
спальни	12	328,9
комнаты для специалистов	4	52,4
медицинский кабинет	2	27,1
процедурный кабинет	1	13,4
методический кабинет	2	27,8
физкультурный/спортивный зал	0	
музыкальный зал	1	55,3
подсобное помещение	4	128,5
места для личной гигиены	13	125,3
раздевальная	11	196,5
помещения для приготовления и раздачи пищи	2	51,4
прочая внутренняя площадь в здании(ях)	X	290,4
Внешняя площадь организации	X	6752,2
Зимний сад/Огород	2	38,0
Площадки для прогулки групп	11	1796,1

В первом корпусе оборудован физкультурно-музыкальный зал. В нем созданы условия для полноценной двигательной активности детей, формирования основных двигательных умений и навыков, развития функциональных возможностей детского организма, физических качеств и способностей.

Во втором корпусе, несмотря на отсутствие музыкального и физкультурного зала, имеется минимальный набор необходимого оборудования для осуществления разных видов образовательной деятельности: гимнастические скамейки, маты, мячи разного размера, обручи, скакалки, мягкие модули, спортивный инвентарь, массажные дорожки, ребристые доски, спортивные скамейки, дуги для подлезания, спортивные модули и др.

Для развития музыкальных способностей детей зал оснащен детскими музыкальными инструментами и развивающими музыкальными играми, фонотекой для слушания, фонотекой сборников. Программных произведений, музыкальных сказок, популярных детских песен. Имеется оборудование для театрализованных игр, разные виды театров, элементы костюмов для режиссерских игр, игр-драматизаций, подобрано оснащение для разыгрывания сказок и спектаклей: ширмы для кукольного театра, костюмы, маски, театральные атрибуты, мультимедийное оборудование.

В целях оказания качественной психолого-педагогической и коррекционной помощи воспитанникам функционируют кабинеты учителя-логопеда, педагога-психолога, учителя-дефектолога. Кабинеты специалистов соответствуют требованиям СанПиН, охраны труда, пожарной безопасности, защиты от чрезвычайных ситуаций, антитеррористической безопасности учреждения дошкольного образования, соответствуют Правилам охраны жизни и здоровья воспитанников.

Для организации учебно-методических, образовательных потребностей педагогов в детском саду имеется методический кабинет, в котором осуществляется: методические мероприятия с педагогами, педагогические советы, психолого-педагогические консилиумы; организовано нормативно-правовое обеспечение; выставки педагогической литературы, методических разработок и материалов и т.д.

Методический кабинет оснащен библиотекой со специальной литературой, периодическими изданиями, организована подборка детской тематической литературы. В помощь педагогам имеется доступ к авторским Программам и технологиям, нормативно-правовой документации, инструктивным материалам, пособиям для образовательной деятельности с детьми.

Оснащенность помещений для работы медицинского персонала, которая осуществляется в двух кабинетах медицинском и процедурном, соответствует приказу Министерства здравоохранения Российской Федерации (Минздрав России) от 5 ноября 2013 г. N 822н г

В каждой возрастной группе создана развивающая предметно-пространственная среда, созвучная тем Программам и технологиям, по которым работают педагоги.

Развивающая предметно-пространственная среда в группах

Помещения	Оснащение
«Физкультурный центр»	Оборудование для ходьбы, бега, равновесия, прыжков, катания, бросания, ловли, ползания и лазания; Атрибуты к подвижным и спортивным играм; Нетрадиционное физкультурное оборудование;
«Центр природы»	Литература природоведческого содержания, набор картинок; Материал для проведения элементарных опытов; Обучающие и дидактические игры по экологии; Инвентарь для трудовой деятельности; Природный и бросовый материал; Картотека дидактических игр по экологии; Картотека загадок; Календарь природы.
«Центр развивающих игр»	Дидактический материал по сенсорному воспитанию; Дидактические игры; Настольно-печатные игры; Познавательный материал; Материал для детского экспериментирования; Картотека опытов и экспериментов.
«Центр конструирования»	Развитие ручной умелости, творчества; Напольный строительный материал; Настольный строительный материал; Пластмассовые конструкторы; Мягкие строительно-игровые модули; Транспортные игрушки; Схемы, иллюстрации отдельных построек (мосты, дома, корабли, самолёт и др.).
«Игровая зона»	Накопление жизненного опыта; Атрибутика для сюжетно-ролевых игр по возрасту детей («Семья», «Больница», «Магазин», «Почта», «Парикмахерская» и т.д.) Картотека творческих игр.
«Центр безопасности»	Дидактические, настольные игры по профилактике ДТП, ПБ, безопасности в быту и т.д. Дорожные знаки;

	Художественная детская литература о безопасности, иллюстрации.
«Патриотический центр»	Государственная символика, символика города Новосибирска; Наглядный материала: альбомы, картины, фотоиллюстрации и др. Предметы народно- прикладного искусства (иллюстрации); Детская художественная литература.
«Книжный центр»	Детская художественная литература в соответствии с возрастом детей; Наличие художественной литературы; Иллюстрации по темам образовательной деятельности по ознакомлению с окружающим миром и ознакомлению с художественной литературой; Материалы о художниках – иллюстраторах; Тематические выставки.
«Театрализованный центр»	Ширмы Элементы костюмов; Различные виды театров (в соответствии с возрастом); Предметы декорации.
«Творческая мастерская»	Бумага разного формата, разной формы, разного тона; Достаточное количество цветных карандашей, красок, кистей, тряпочек, пластилина (стеки, доски для лепки); Наличие цветной бумаги и картона; Достаточное количество ножниц с закругленными концами, клея, клеенок, тряпочек, салфеток для аппликации; Бросовый материал; Место для сменных выставок детских работ, совместных работ детей и родителей, произведений изоискусства; Альбомы- раскраски; Наборы открыток, картинки, книги и альбомы с иллюстрациями, предметные картинки; Игры по художественно-эстетическому развитию.
«Музыкальный центр»	Детские музыкальные инструменты; Магнитофон, аудиоколонка; Набор аудиозаписей Музыкальные игрушки (озвученные, не озвученные) Игрушки- самоделки Музыкально- дидактические игры Картотека музыкальных игр

В педагогическом процессе широко используются современные технические средства обучения и информационно-коммуникационные технологии.

Доступа к электронным образовательным ресурсам у воспитанников ДОО нет. В ДОО осуществляется доступ к сети Интернет, существует сеть Wi-Fi.

Информатизация в ДОО проводится по 4 взаимосвязанным направлениям:

1) оснащение ДОО компьютерной техникой:

Оборудование	Количество
Используются педагогами для коррекционно-образовательной деятельности с детьми	
1. Компьютер в комплекте, интернет	4
2. Ноутбук	4
3. Принтеры, сканер, МФУ	3
4. Ламинатор	2
5. Брошюратор	1
6. Мультимедийный проектор	2
7. Цифровой фотоаппарат	2
8. Музыкальный центр, Аудиоколонка	2
Используются техперсоналом для административно-организационной работы	
1. Компьютер в комплекте, интернет	4
2. Принтеры, сканер, МФУ	2
3. Факс	1

1. обучение сотрудников использованию информационно-коммуникативных технологий;
2. использование компьютерной техники и ИКТ в коррекционно-образовательной деятельности;
3. информирование о работе ДОО в средствах массовых коммуникаций;
4. административно-организационной работе.

Педагоги ДОО создают компьютерные презентации, разрабатывают электронные дидактические пособия к занятиям с детьми, размещают свои разработки на образовательных Интернет-порталах, создают свои сайты, участвуют в Интернет-проектах и конкурсах, активно используют в профессиональной деятельности возможности и ресурсы сети Интернет.

Большая часть педагогов создали в сети Интернет персональные сайты и разместили там свои электронные портфолио.

Обучение педагогов ИКТ реализуется через курсы повышения квалификации в МБОУ ДОВ ГЦИ «Эгида», мастер-классы, семинары, самообразование и обмен опытом.

Все кабинеты оснащены диагностическими и коррекционно-развивающими программами и методиками, дидактическими материалами, развивающими играми.

В ДОО библиотека является составной частью методической службы. Библиотечный фонд располагается в методическом кабинете, кабинетах специалистов, группах детского сада. Библиотечный фонд представлен методической литературой по всем образовательным областям основной образовательной программы, детской художественной литературой, периодическими изданиями, а также другими информаци-

онными ресурсами на различных электронных носителях. В каждой возрастной группе имеется банк необходимых учебно-методических пособий, рекомендованных для планирования воспитательно-образовательной работы в соответствии с обязательной частью ООП.

Вывод: В учреждении имеется материально-техническая база, создана развивающая предметно-пространственная среда. Поскольку развивающая среда увеличивает возможности решения образовательных и коррекционных задач, задача оснащения предметно-развивающей среды ДОУ остается одной из приоритетных.

Планируется пополнить учебно-методическими материалами по всем образовательным областям для реализации ФОП на основе «Рекомендаций по формированию инфраструктуры ДОО и комплектации учебно-методических материалов в целях реализации ОП ДО».

8. Обеспечение безопасности образовательного учреждения

В МБДОУ большое внимание уделяется обеспечению безопасности пребывания детей. Во всех помещениях установлена противопожарная система. В каждой комнате детского сада установлены дымовые датчики. ДОУ снабжен средствами пожаротушения, регулярно проводятся инструктажи со всем коллективом на случай возникновения пожара, тренировочные эвакуационные мероприятия. Для каждого помещения разработаны и отработаны схемы эвакуации. Также установлена система пожарного мониторинга.

В дошкольном учреждении разработаны:

- План основных мероприятий в области ГО, предупреждения и ликвидации ЧС, обеспечения пожарной безопасности;
- Паспорт Безопасности;
- Паспорт дорожной безопасности;
- Паспорт доступности.
- Разработана дорожная карта.

Оформлена наглядная информация по основам безопасности жизнедеятельности воспитанников; разработаны и утверждены инструктажи, памятки, консультации для работы с детьми и родителями. В групповых приемных оформлены информационные стенды, на которых размещен наглядный консультативный материал по пропаганде безопасности дорожного движения, пожарной безопасности, антитеррорстической безопасности; регулярно обновляется информация по тематике гражданской обороны и действиям в чрезвычайных ситуациях, разрабатываются информационные брошюры и памятки для родителей по безопасности на водных объектах, а также в сети Интернет. Педагоги регулярно проводят образовательные мероприятия с детьми по теме безопасного поведения в быту, социуме, природе.

Вывод: В ДОУ созданы условия для обеспечения безопасности воспитанников и персонала, соблюдаются меры безопасности жизнедеятельности всех участников воспитательно-образовательного процесса.

Раздел II. Информация о показателях деятельности дошкольной образовательной организации, расположенной на территории Новосибирской области и подлежащей самообследованию

Общие сведения о дошкольной образовательной организации

Полное наименование образовательной организации (согласно Уставу)	муниципальное бюджетное дошкольное образовательное учреждение города Новосибирска «Детский сад № 322»
Реквизиты лицензии (орган, выдававший лицензию, номер лицензии, серия, номер бланка, начало периода действия, окончание периода действия)	Министерство образования Новосибирской области, регистрационный № Л035-01199-54/00209183 от 20.10.2021

Информация, необходимая для автоматизированного расчёта Показателей

№ п/п	Показатели	Значение показателя
		2023
1	Общая численность работников образовательной организации, чел.	64
2	Общая численность административно-хозяйственных работников, чел.	39

Раздел 1. Образовательная деятельность

№ п/п	Показатель	2023
1.1	Общая численность воспитанников, осваивающих образовательную программу дошкольного образования, чел.	232
1.1.1	в режиме полного дня (8-12 часов)	
	чел.	232
	%	100,00
1.1.2	в режиме кратковременного пребывания (3-5 часов)	
	чел.	0
	%	0,00
1.1.3	в семейной дошкольной группе	
	чел.	0
	%	0,00
1.1.4	в форме семейного образования с психолого-педагогическим сопровождением на базе дошкольной образовательной организации	
	чел.	0
	%	0,00
1.2	Общая численность воспитанников в возрасте до 3 лет	
	чел.	55
	%	23,71
1.3	Общая численность воспитанников в возрасте от 3 до 8 лет	
	чел.	177
	%	76,29

1.4	Численность/ удельный вес численности воспитанников в общей численности воспитанников, получающих услуги присмотра и ухода:	
	чел.	232
	%	100,00
1.4.1	в режиме полного дня (8-12 часов)	
	чел.	232
	%	100,00
1.4.2	в режиме продленного дня (3-5 часов)	
	чел.	0
	%	0,00
1.4.3	в режиме круглосуточного пребывания	
	чел.	0
	%	0,00
1.5	Численность/ удельный вес численности воспитанников с ограниченными возможностями здоровья	
	чел.	73
	%	31,47
1.5.1	по коррекции недостатков на физическом и (или) психическом развитии	
	чел.	18
	%	7,76
1.5.2	по освоению образовательной программы дошкольного образования	
	чел.	73
	%	31,47
1.6	Средний показатель пропущенных дней при посещении дошкольной образовательной организации по болезни на одного воспитанника, дней	34
1.7	Общая численность педагогических работников, чел.	25
1.7.1	Численность/ удельный вес численности педагогических работников, имеющих высшее образование, в общей численности педагогических работников	
	чел.	11
	%	44,00
1.7.2	Численность/ удельный вес численности педагогических работников, имеющих высшее образование педагогической направленности (профиля), в общей численности педагогических работников	
	чел.	11
	%	44,00
1.7.3	Численность/ удельный вес численности педагогических работников, имеющих среднее образование, в общей численности педагогических работников	
	чел.	14
	%	56,00
1.7.4	Численность/ удельный вес численности педагогических работников, имеющих среднее образование педагогической направленности (профиля), в общей численности педагогических работников	
	чел.	14
	%	56,00
1.8	Численность/ удельный вес численности педагогических работников, которым по результатам аттестации присвоена квалификационная категория, в общей численности педагогических работников, в том числе:	

	чел.	12
	%	48,00
1.8.1	высшая	
	чел.	7
	%	28,00
1.8.2	первая	
	чел.	5
	%	20,00
1.9	Численность/ удельный вес численности педагогических работников в общей численности педагогических работников, педагогический стаж работы которых составляет:	
	чел.	25
	%	100,00
1.9.1	до 5 лет	
	чел.	4
	%	16,00
1.9.2	свыше 30 лет	
	чел.	21
	%	84,00
1.10	Численность/ удельный вес численности педагогических работников в возрасте до 30 лет в общей численности педагогических работников	
	чел.	4
	%	16,00
1.11	Численность/ удельный вес численности педагогических работников в возрасте от 55 лет в общей численности педагогических работников	
	чел.	2
	%	8,00
1.12	Численность педагогических и административно-хозяйственных работников, прошедших за последние 5 лет повышение квалификации/ профессиональную переподготовку по профилю педагогической деятельности или иной осуществляемой в образовательной организации деятельности	
	чел.	35
	%	54,69
1.13	Численность/ удельный вес численности педагогических и административно-хозяйственных работников, прошедших за последние 5 лет повышение квалификации/ профессиональную переподготовку по профилю педагогической деятельности или иной осуществляемой в образовательной организации деятельности, в общей численности педагогических и административно-хозяйственных работников	
	чел.	31
	%	48,44
1.14	Соотношение «педагогический работник/ воспитанник» в дошкольной образовательной организации	0,11
1.15	Наличие в образовательной организации следующих педагогических работников:	
1.15.1	музыкального руководителя	Да
1.15.2	инструктора по физической культуре	Да
1.15.3	учителя-логопеда	Да
1.15.4	логопеда	Нет
1.15.5	учителя-дефектолога	Да
1.15.6	педагога-психолога	Да

Раздел 2. Инфраструктура

№ п/п	Показатель	Значение показателя
		2023
2.1	Общая площадь помещений, в которых осуществляется образовательная деятельность, в расчете на одного воспитанника, кв. м	1183,50
2.2	Площадь помещений для организации дополнительной деятельности воспитанников, кв. м	1183,50
2.3	Наличие физкультурного зала	Да
2.4	Наличие музыкального зала	Да
2.5	Наличие прогулочных площадок, обеспечивающих физическую активность и разнообразную игровую деятельность воспитанников на прогулке	Да

Прочитано,
пронумеровано и
скреплено печатью
_____ лист

